



Register your appliance and join the Bosch family of perks:  
[bosch-home.com/us/mybosch](https://bosch-home.com/us/mybosch)



# Dishwasher

800 series, 800 series Plus

[en-us, fr-ca] Quick Start and Safety Guide



Home Connect



Connect your dishwasher with Home Connect today!

1 Get the app



Google Play and the Google Play logo are trademarks of Google LLC. Apple and the Apple logo are trademarks of Apple Inc.

2 Scan QR code





# IMPORTANT SAFETY INSTRUCTIONS

## READ AND SAVE THESE INSTRUCTIONS

Read all instructions carefully before use. These precautions will reduce the risk of electrical shock, fire and injury to persons. When using kitchen appliances, basic safety precautions must be followed including those in the following pages.

### 1.1 Safety definitions

Here you can find explanations of the safety signal words used in this manual.

#### **WARNING**

This indicates that death or serious injuries may occur as a result of non-observance of this warning.

#### **CAUTION**

This indicates that minor or moderate injuries may occur as a result of non-observance of this warning.

#### **NOTICE:**

This indicates that damage to the appliance or property may occur as a result of non-compliance with this advisory.

**Note:** This alerts you to important information and/or tips.

### 1.2 General information

To reduce the risk of fire, electrical shock, or serious injury, observe the following.

- Read and understand all instructions before using the appliance.
- Keep the provided documents in a safe place for future reference or for the next owner.
- Do not connect the appliance if it has been damaged in transit.
- Severe product damage and/or injury could result from the use of unqualified service technicians or non-original parts. All repairs must be performed by an authorized service provider using only original equipment factory replacement parts.
- NSF/ANSI 184 Certified residential dishwashers are not intended for licensed food establishments.

### 1.3 Intended use

Only use this appliance:

- for cleaning household dishware.
- In private households and in enclosed spaces in a residential environment.

- Up to an altitude of 13,100 ft (4000 m) above sea level.

### 1.4 Restrictive Use

This appliance is not intended for use by persons (including children) with reduced physical, sensory or mental capabilities, or lack of experience and knowledge, unless they have been given supervision or instruction concerning use of the appliance by a person responsible for their safety.

### 1.5 Grounding instructions

This appliance must be grounded to a metal, permanent wiring system or an equipment grounding conductor must be run with the circuit conductors and connected to the equipment grounding terminal or lead on the dishwasher. See the Installation Instructions included with this dishwasher for more information on electrical requirements.

#### **WARNING**

Improper connection of the equipment grounding conductor can result in risk of electric shock.

- ▶ This appliance must be grounded. In the event of a malfunction or breakdown, grounding will reduce the risk of electric shock by providing a path of least resistance for electric current. This appliance is equipped with a cord having an equipment-grounding conductor. Check with a qualified electrician or authorized service representative if you are in doubt whether the appliance is properly grounded.

### 1.6 Safe use

Follow these safety instructions when using the appliance.

#### **WARNING**

To reduce the risk of serious injury, observe the following.

- ▶ Read all instructions before using this dishwasher.
- ▶ Use this dishwasher only for its intended function, which is the washing of household dishware and kitchenware rated as dishwasher safe.
- ▶ Only use detergents or rinsing agents recommended for use in a dishwasher, and keep them out of the reach of children.
- ▶ Do not abuse, sit or stand on the door or dish racks of the dishwasher.



# IMPORTANT SAFETY INSTRUCTIONS

## READ AND SAVE THESE INSTRUCTIONS

### WARNING

Under certain conditions, hydrogen gas may be produced in a hot water system that has not been used for two weeks or more. Hydrogen gas is explosive.

- ▶ Before using a dishwasher that is connected to a hot water system that has been unused for two weeks or longer, turn on all hot water faucets and let the water flow from each for several minutes. This will release any accumulated hydrogen gas. As the gas is explosive, do not smoke or use an open flame during this time.

### WARNING

To avoid risk of electric shock, observe the following.

- ▶ Only use the appliance in enclosed residential space according to the installation manual.
- ▶ Never expose the appliance to intense heat or humidity.
- ▶ Do not use any steam cleaners or high-pressure cleaners to clean this appliance. If not followed, excess moisture can accumulate.

### WARNING

To avoid risk of injury, when loading items to be washed, observe the following.

- ▶ Locate sharp items so they are not likely to damage the door seal.
- ▶ Load knives and other sharp utensils with their handles up to reduce the risk of cut-type injuries.
- ▶ Do not wash plastic items unless they are marked "dishwasher safe" or the equivalent. For plastic items not so marked, check the manufacturer's recommendations.
- ▶ Do not operate your dishwasher unless all enclosure panels are in place.
- ▶ Do not tamper with or override controls and interlocks.

### WARNING

For safe care and operation of your appliance, observe the following.

- ▶ Follow the safety instructions and directions for use on the detergent and rinse aid product labels.
- ▶ Do not use harsh chemicals such as bleach-based products to clean your dishwasher. Some bleach-based products can damage your dishwasher and may present health hazards!

- ▶ Always use caution when opening the door during or following a wash cycle as hot water or steam may escape. Do not fully open the door until water noises have stopped and steam has subsided.
- ▶ To avoid floor damage and possible mold growth, do not allow wet areas to remain around or under the dishwasher.

### NOTICE:

Water and power shut off

- ▶ It is highly recommended for the end user to become familiar with the procedure to shut off the incoming water supply and the procedure to shut off the incoming power supply. See the installation instructions or contact your installer for more information.

## 1.7 Risk to children

Follow these safety instructions if there are children in your home.

### WARNING

To reduce risk of injury to children, observe the following.

- ▶ Do not allow children to play in or on the dishwasher.
- ▶ When children become old enough to operate the appliance, it is the responsibility of the parents/legal guardians to ensure the children are instructed in safe practices by qualified persons.
- ▶ Remove the dishwasher door to the washing compartment when removing an old dishwasher for service or discarding.

## 1.8 State of California Proposition 65 Warnings

This product may contain a chemical known to the State of California, which can cause cancer or reproductive harm. Therefore, the packaging of your product may bear the following label as required by California:

**STATE OF CALIFORNIA PROPOSITION 65 WARNING:**



**WARNING**

Cancer and Reproductive Harm - [www.P65Warnings.ca.gov](http://www.P65Warnings.ca.gov)

Download the Home Connect® app to access the full Use and Care Manual or visit: [www.bosch-home.com/us/service/get-support/owner-manuals](http://www.bosch-home.com/us/service/get-support/owner-manuals). Type in the Model Number which begins with 'S' and can be found inside the dishwasher door:



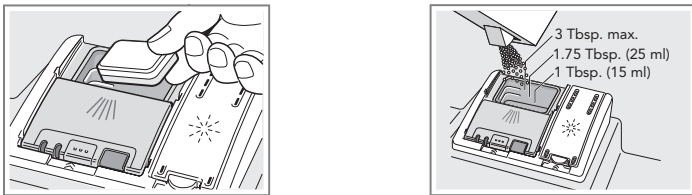
## 2 Getting started

**Tip:** Connect your appliance to the Home Connect® app. You can conveniently adjust the settings and download additional cycles and options with the app.

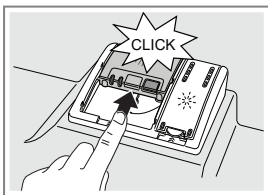
### 2.1 Add Detergent

Use detergent tabs, fresh powdered detergent or liquid detergent. For quick cycles, use powdered or liquid detergent instead of tabs.

**Tip:** The dispenser lid should slide closed easily.



To close the cover, push until it clicks.

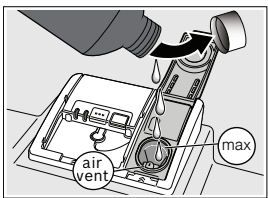


### 2.2 Add rinse aid

This dishwasher is designed to be used with rinse aid, which enhances drying results and shine.

**Tip:** Remove lid of the bottle for easier pouring and avoid the air vent.

**NOTICE:** The amount of rinse aid dispensed can be adjusted in the settings. Only change the setting if streaks remain on the dishes (lower the amount), or if dishes are not getting dry enough (increase the amount).



### 2.3 Start your dishwasher

1. Press the On/Off button with a short 1 second press.
2. Select a cycle and option if desired.
3. Press Start.

**Note:** All buttons have 'Touch' control and require only a short gentle touch.

**Important:** After pressing Start, the door must be shut within 4 seconds, otherwise the operation will be paused. If the door is open for more than 4 seconds, or there is any other cycle interruption, press the Start button again. This is to protect against unintentional operation, e.g. by children.

## 3 Tips

### 3.1 Loading tips

Scan the code with your smart phone to watch the video on the best practices for loading dishes and avoiding some common mistakes.



Scan here for loading tips

#### ⚠ WARNING

- Load sharp items (knives, skewers, etc.) pointing down. Failure to do so may result in injury.
- To avoid risk of injury, always use caution when opening the door during or following a wash cycle as hot water or steam may escape. Do not fully open the door until water noises have stopped and steam has subsided.

### 3.2 Maintenance tips

1. Clean surfaces with damp cloth and mild soap. **NOTICE:** Do not use abrasives or bleach based cleaners. Do not use stainless steel cleaner on black stainless or anti-finger print surfaces.
2. Clean the filter 3-12 times a year, depending on usage.



Scan here for how to clean the filter

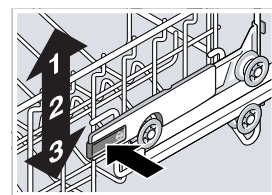


Scan here for how to clean the spray arms

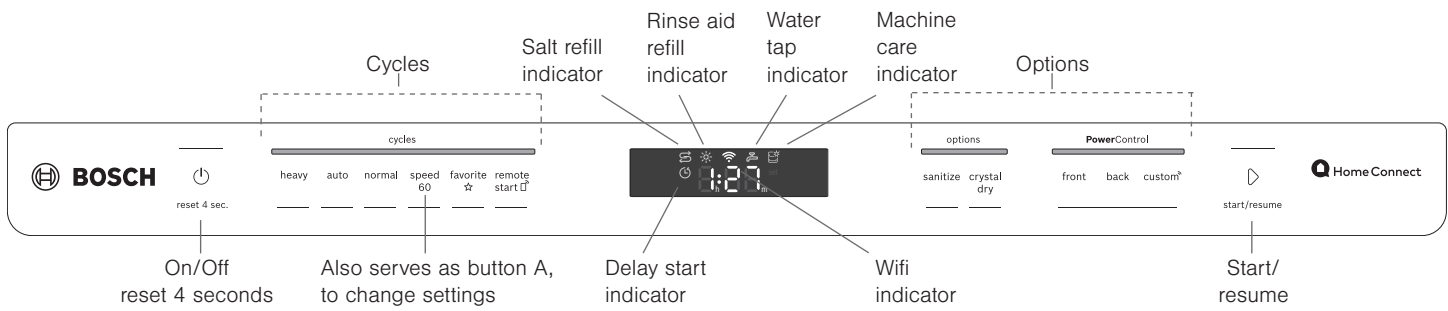
3. It is also recommended to run **Machine Care** program to keep the tub clean. It is accessible through the Home Connect® app.

### 3.2 Usage tips

1. Use rinse aid.
2. Scrape food off, do not rinse.
3. Using the Rackmatic®, adjust height of the upper rack for large items by pushing in on the side levers.



## 4 Cycles and Options



| Cycles               | Level of dirt   | What it does   | Examples of dishes                   |
|----------------------|---|--|--------------------------------------|
| <b>Heavy</b>         | Baked-on/greasy   | Cleans intensively, increases cycle length and temperature | Baked-on lasagna casserole           |
| <b>Auto</b>          | Not baked-on  | Adjusts time and intensity automatically by soil sensing   | Everyday load                        |
| <b>Normal</b>        | Not baked-on  | Cleans using less energy and water                         | Everyday load                        |
| <b>Speed60®</b>      | Light, not dried on   | Shortens cycle to 1 hour, includes drying                  | Everyday load                        |
| <b>Favorite</b>      | At one touch, access a saved Cycle and Option combination. Set this up in the Home Connect app or press Favorite for 3 seconds and it stores the currently selected program/option combination. |  |                                      |
| <b>Remote Start</b>  | Allows user to start the dishwasher remotely. See the Home Connect® app.  |  |                                      |
| <b>Rinse*</b>        | Fresh, not dried on   | Quick rinse, using less water than hand rinsing            | Everyday load, to use between cycles |
| <b>Machine Care*</b> | An intense program to clean the tub. Run without dishes.  |  |                                      |

| Options                             | Level of dirt | What it does  | Examples of dishes           |
|-------------------------------------|---------------|---|------------------------------|
| <b>Sanitize</b>                     | Any           | Increases cycle length and temperature for disinfection                     | Cutting boards, bottles      |
| <b>CrystalDry™</b>                  | Any           | Provides outstanding drying results using innovative zeolite technology     | Everyday load                |
| <b>Power-Control: front or back</b> | Heavy         | Intensely cleans the lower rack, either the front or back half.             | Casserole dishes, pots, pans |
| <b>Power-Control: custom</b>        | Any           | Using Home Connect™, customize the cleaning intensity level of the 4 zones. | Everyday load                |
| <b>HalfLoad*</b>                    | Light         | Shortens cycle, for lightly soiled dishes.                                  | Everyday dishes              |
| <b>Eco*</b>                         | Any           | Increases run time but reduces energy and water consumption                 | Any                          |
| <b>Delay*</b>                       | Any           | Allows you to delay the start of the cycle up to 24 hours.                  | Any                          |

\* Available through the Home Connect® app only, and depending on your model.

**Tip:** You can use the Home Connect® app to access additional cycles and options and save them. Additionally, you can use the **Smart Cycle** feature in Home connect app to help choose the best cycle and options for you.

**Note:** The Energy Guide label was based on the Normal cycle as follows: The unit was tested without any rinse aid (liquid) in the rinse aid dispenser. A single dose of detergent was inserted into the detergent dispenser, and no detergent was used in the prewash.

---

## 5 Settings

### 5.1 Available Settings

Below are some commonly used settings. To see all the settings refer to the full online manual or go to Dishwasher » Settings in the Home Connect app.

| Setting                            | Factory setting | Description  |
|------------------------------------|-----------------|--|
| r-Rinse Aid<br>r:00 - r:06         | r:05            | Setting to adjust the amount of rinse aid used in each cycle.                                      |
| d-Intensive drying<br>d:00 - d:01  | d:00/ off       | Setting to increase drying ability for glasses or plastic. Increases cycle length and temperature. |
| b-End of cycle tone<br>b:00 - b:03 | b:02            | Setting for the volume of the tone at the end of the cycle.  |
| rE-Factory reset                   | rE              | Restores the factory settings on the dishwasher.   |

### 5.2 Adjusting the settings

1. Press the power button.
2. Hold down button A sec to access the settings menu.
3. Press button A repeatedly to select the desired setting.
4. Press Start to change the value of the setting.
5. Press button A to save the setting.

**Tip:** The simplest way to change the settings is with the Home Connect® app.

---

## 6 Frequently Asked Questions

**Q:** Why is food remaining on dishes after I run the cycle?

- It is possible the dishes do not have adequate clearance between them for the water to reach effectively. Also, be sure nothing is blocking the spray arms and that the filter is clean. Select the Heavy cleaning cycle.

**Q:** Why does the cycle run a long time?

- Sensors in the dishwasher automatically increase the cycle time to ensure a good wash when heavy soil is detected.
- Incoming water may not be hot enough and dishwasher has to heat it.

**Q:** Why is E:XX (X can be any number) displayed?

- This is an error code. For example E:22 indicates there is water in the sump because the filter is blocked or needs cleaning. See the Use and Care Manual for a list of error codes or at this link:

<https://www.bosch-home.com/us/owner-support/get-support/general-error-codes>



# IMPORTANTES CONSIGNES DE SÉCURITÉ

## LIRE ET CONSERVER CES INSTRUCTIONS

fr-ca

Lisez toutes les instructions attentivement avant l'utilisation. Ces précautions réduiront le risque d'électrocution, d'incendie et de blessure pour les personnes utilisant l'appareil. Lorsque vous utilisez des appareils électroménagers, il importe de suivre les précautions de sécurité de base, y compris celles indiquées dans les pages suivantes.

### 1.1 Définitions des termes de sécurité

Vous trouverez ici des explications sur les mots de signalisation de sécurité utilisés dans ce manuel.

#### **AVERTISSEMENT**

Signale un risque de mort ou de blessure grave si l'avertissement n'est pas respecté.

#### **MISE EN GARDE**

Signale un risque de blessures mineures ou modérées si l'avertissement n'est pas respecté.

#### **AVIS :**

Ceci indique que la non-conformité à cet avis de sécurité peut entraîner des dégâts matériels ou endommager l'appareil.

**Remarque :** Ceci vous signale des informations et/ou indications importantes.

### 1.2 Informations générales

Pour réduire le risque d'incendie, de choc électrique, ou de blessures graves, respectez les consignes suivantes.

- Veuillez lire et comprendre toutes les notices avant d'utiliser l'appareil.
- Conservez tous les documents préparés pour consultation ultérieure ou pour les remettre au propriétaire suivant.
- Ne branchez pas l'appareil si ce dernier a été endommagé durant le transport.
- Des dommages et / ou blessures graves au produit peuvent résulter de l'utilisation de techniciens de service non qualifiés ou de pièces non originales. Tous les travaux de réparation doivent être effectués par un technicien d'entretien qualifié utilisant uniquement des pièces de rechange d'origine.
- Les lave-vaisselle domestiques certifiés NSF/ANSI 184 ne sont pas destinés aux établissements de services alimentaires agréés.

### 1.3 Conformité d'utilisation

Utilisez l'appareil uniquement :

- pour laver la vaisselle domestique.
- dans un domicile privé et dans une pièce fermée de l'environnement domestique.
- jusqu'à une altitude maximale de 13 100 pi (4000 m) au-dessus du niveau de la mer.

### 1.4 Contraintes à l'utilisation

Cet appareil n'est pas destiné à être utilisé par des personnes (y compris des enfants) présentant des capacités physiques, sensorielles ou mentales réduites, à moins qu'elles n'aient été informées de la manière d'utiliser l'appareil par une personne responsable de leur sécurité.

### 1.5 Instructions de mise à la terre

Cet équipement doit être mis à la terre au niveau d'un système de câblage permanent en métal, ou un conducteur de mise à la masse d'équipement doit être intégré aux conducteurs d'alimentation et connecté au terminal de mise à la masse de l'équipement ou à la broche de raccordement du lave-vaisselle. Voir les instructions de montage fournies pour plus d'informations sur les exigences électriques.

#### **AVERTISSEMENT**

La mauvaise connexion du conducteur de mise à la terre peut provoquer un risque de choc électrique.

- ▶ Cet appareil doit être mis à la terre. En cas de dysfonctionnement, la mise à la terre réduira le risque de choc électrique en fournissant une voie de moindre résistance au courant électrique. Cet appareil est équipé d'un câble disposant d'un conducteur de mise à la terre. En présence d'un électricien qualifié ou d'un professionnel autorisé, vérifiez, en cas de doute, si l'appareil est correctement mis à la terre.

### 1.6 Utilisation sûre

Suivez les consignes de sécurité suivantes lorsque vous utilisez l'appareil.

#### **AVERTISSEMENT**

Pour réduire le risque de blessures graves, respectez les consignes suivantes.

- ▶ Lisez toutes les instructions avant d'utiliser ce lave-vaisselle.
- ▶ Utilisez ce lave-vaisselle uniquement aux fins spécifiées, notamment le lavage de vaisselle et d'ustensiles de cuisine indiqués comme lavables au lave-vaisselle.
- ▶ Utilisez uniquement des détergents ou des produits de rinçage recommandés pour un lave-vaisselle, puis tenez-les hors de la portée des enfants.
- ▶ Évitez de vous asseoir, de vous appuyer ou d'utiliser de manière abusive la porte ou les paniers à vaisselle du lave-vaisselle.



# IMPORTANTES CONSIGNES DE SÉCURITÉ

## LIRE ET CONSERVER CES INSTRUCTIONS

### AVERTISSEMENT

Sous certaines conditions, de l'hydrogène gazeux peut se créer dans un système d'eau chaude inutilisé pendant deux semaines ou plus. L'hydrogène gazeux est de nature explosive.

- ▶ Avant d'utiliser un lave-vaisselle connecté à un système d'eau chaude inutilisé pendant deux semaines ou plus, ouvrir tous les robinets d'eau chaude et laisser l'eau s'écouler pendant plusieurs minutes. Ceci libérera toute accumulation d'hydrogène gazeux. Compte tenu de la nature explosive du gaz, éviter de fumer ou d'utiliser des flammes nues à ce moment.

### AVERTISSEMENT

Observez ce qui suit pour prévenir les risques d'électrocution.

- ▶ Utilisez l'appareil uniquement dans un espace résidentiel clos conformément au manuel de montage.
- ▶ N'exposez jamais l'appareil à une chaleur ou une humidité intense.
- ▶ N'utilisez pas de nettoyeurs à vapeur ou haute pression pour nettoyer l'appareil. La négligence de cette dernière consigne peut entraîner l'accumulation d'humidité.

### AVERTISSEMENT

Observez ce qui suit pour prévenir les risques de blessure lors du chargement.

- ▶ Localisez les objets tranchants pour éviter qu'ils n'endommagent le joint de la porte.
- ▶ Les couteaux et autres ustensiles tranchants doivent être placés debout les poignées vers le haut afin de réduire le risque de coupures.
- ▶ Ne lavez pas les objets en plastique, sauf s'ils sont clairement identifiés comme allant au lave-vaisselle. Pour les objets en plastique ne portant pas cette indication, consultez les recommandations de leurs fabricants respectifs.
- ▶ Évitez de mettre votre lave-vaisselle en marche à moins que tous les panneaux ne soient en place.
- ▶ Évitez de trafiquer ou de contourner les commandes et verrouillages.

### AVERTISSEMENT

Observez ce qui suit pour utiliser votre appareil et en faire l'entretien.

- ▶ Suivez les instructions de sécurité et les directives d'utilisation sur l'étiquette du détergent et du produit de rinçage.
- ▶ Ne nettoyez pas le lave-vaisselle avec des produits chimiques agressifs, comme des produits à base d'eau de Javel. Certains produits à base d'eau de Javel peuvent endommager le lave-vaisselle et présenter des risques pour la santé!

- ▶ Faites toujours attention lorsque vous ouvrez la porte pendant ou après un cycle de lavage car des rejets d'eau chaude ou de vapeur peuvent survenir. N'ouvrez pas complètement la porte avant que les bruits d'eau n'aient cessés et que la vapeur ne soit dissipée.
- ▶ Pour éviter d'endommager le plancher et la propagation des moisissures, les alentours et le dessous du lave-vaisselle ne doivent pas rester humides.

### AVIS :

Éteindre l'alimentation en eau et en électricité

- ▶ Il est vivement recommandé à l'utilisateur final de se familiariser avec les procédures d'arrêt de l'alimentation en eau ainsi qu'avec les procédures d'arrêt de l'alimentation électrique entrante. Consultez les instructions de montage ou contactez votre installateur pour de plus amples informations.

## 1.7 Risques pour les enfants

Veillez observer ces consignes de sécurité si vous vivez avec des enfants.

### AVERTISSEMENT

Observez ce qui suit pour réduire le risque de blessures aux enfants.

- ▶ Interdisez aux enfants de jouer sur ou dans le lave-vaisselle.
- ▶ Dès que les enfants sont assez vieux pour utiliser la machine, il est de la responsabilité des parents/tuteurs de s'assurer que les enfants apprennent d'une personne compétente à faire un usage sécuritaire de la machine.
- ▶ Retirez la porte du lave-vaisselle menant au compartiment de nettoyage lors du retrait d'un ancien lave-vaisselle dans le cadre de l'entretien ou de la mise au rebut.

## 1.8 Mises en garde conformément à la proposition 65 de l'État de Californie

Ce produit pourrait contenir un produit chimique reconnu par l'État de la Californie comme cancérigène ou ayant des effets nocifs sur la reproduction. Par conséquent, vous pourriez devoir apposer l'étiquette suivante sur l'emballage du produit comme requis par la Californie :

**AVERTISSEMENT ISSUE DE LA PROPOSITION 65 DE L'ÉTAT DE LA CALIFORNIE :**



**AVERTISSEMENT**

Cancer et dommages à la reproduction -  
[www.P65Warnings.ca.gov](http://www.P65Warnings.ca.gov)



Téléchargez l'application Home Connect® pour accéder au guide d'utilisation et d'entretien complet ou visitez : [www.bosch-home.com/us/service/get-support/owner-manuals](http://www.bosch-home.com/us/service/get-support/owner-manuals). Saisissez le modèle qui se trouve sur l'intérieur de la porte. :



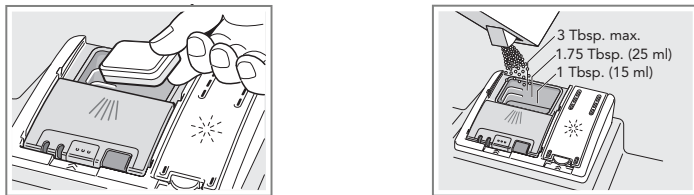
## 2 Mise en Marche

**Astuce :** Connectez votre appareil à l'app Home Connect®. Vous pouvez aisément modifier les réglages et télécharger de nouveaux programmes et options depuis l'app.

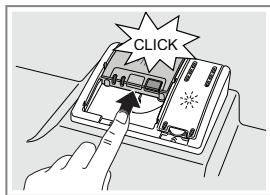
### 2.1 Ajout de Détergent

Utilisez du détergent en pastilles, en poudre ou liquide pour obtenir les meilleurs résultats. Pour les programmes courts, utilisez des produits en poudre ou liquides. **Astuce :** Le couvercle du distributeur devrait coulisser facilement.

**Astuce :** Le couvercle du distributeur devrait coulisser facilement.



Pour fermer le couvercle, poussez jusqu'à ce qu'il s'enclenche.

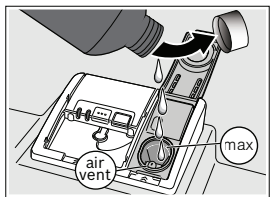


### 2.2 Ajout de produit de rinçage

Pour un séchage optimal, utilisez toujours un produit de rinçage liquide, même si votre détergent contient un produit de rinçage ou des additifs de séchage.

**Astuce :** Retirez le bouchon du flacon et évitez le trou de purge pour un remplissage plus facile.

La quantité de produit de rinçage peut se régler dans les paramètres. Modifiez le réglage si vous observez des traces sur la vaisselle (réduire la quantité), ou si la vaisselle n'est pas suffisamment sèche (augmenter la quantité).



### 2.3 Demarrer le lave-vaisselle

1. Appuyez brièvement sur le bouton On/Off pour allumer le lave-vaisselle.
2. Sélectionnez un cycle et les options désirées.
3. Appuyez sur le bouton **Start** pour démarrer le programme.

**Astuce :** Après avoir appuyé sur start, vous devez fermer la porte dans les 4 secondes suivantes sans quoi le programme se met en pause. Si la porte reste ouverte plus de 4 secondes, ou quelque interruption que ce soit, le bouton start doit être pressé de nouveau. Cela sert à prévenir les opérations involontaires, par exemple par les enfants.

## 3 Des Astuces

### 3.1 Conseils de chargement

Scannez le code QR avec votre smartphone pour voir une vidéo sur la meilleure façon de charger la vaisselle et éviter les erreurs communes.



Scannez ici pour des conseils de chargement

#### **AVERTISSEMENT**

- Déposez les objets tranchants (couteaux, brochettes, etc.) pointés vers le bas. Les objets tranchants pointés vers le haut pose un risque de blessure.
- Faites toujours attention lorsque vous ouvrez la porte pendant ou après un cycle de lavage car des rejets d'eau chaude ou de vapeur peuvent survenir. N'ouvrez pas complètement la porte avant que les bruits d'eau n'aient cessés et que la vapeur ne se soit dissipée.

### 3.2 Maintenance

1. Nettoyez les surfaces avec un linge humide et du savon doux.  
**AVIS :** N'utilisez pas de nettoyants abrasifs ou à base de javellisant. N'utilisez pas de nettoyant pour l'acier inoxydable sur des surfaces en acier inox noir ou anti-empreintes.
2. Nettoyez le filtre 3 à 12 fois par année, selon votre usage.



Nettoyage du filtre

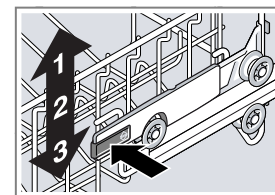


Nettoyage des bras de lavage

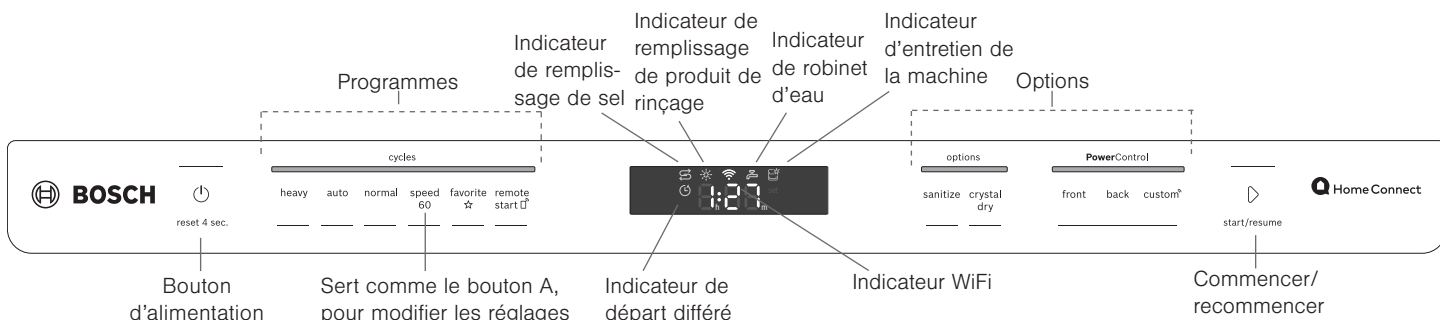
3. Il est aussi recommandé de lancer le programme **Machine Care** pour maintenir la cuve propre. Il est accessible via la app Home Connect®.

### 3.2 Astuces pour de meilleurs résultats

1. Utilisez un produit de rinçage.
2. Videz les assiettes sans les rincer.
3. Utilisez le Rackmatic® pour ajuster le panier supérieur au besoin pour accommoder les plus gros objets.



## 4 Programmes et Options



| Programmes                 | Degré de saleté  | Fonctionnement  | Exemples de plats           |
|----------------------------|--|---|-----------------------------|
| <b>Heavy</b><br>(Intensif) | Plats croustueux/gras  | Nettoie intensément, augmente la durée du cycle et la température | Casserole de lasagne collée |
| <b>Auto</b>                | Sans résidus collés  | Adapte l'intensité et la durée du cycle en détectant la saleté    | Charge quotidienne          |
| <b>Normal</b>              | Sans résidus collés  | Nettoie en utilisant moins d'énergie et d'eau                     | Charge quotidienne          |
| <b>Speed60®</b>            | Frais, pas séché   | Raccourcit le cycle à 1 heure, comprend le séchage                | Charge quotidienne          |
| <b>Favorite</b>            | D'une touche, accédez à un programme et une combinaison d'options spécifiques. Configurez-les dans l'app Home Connect ou appuyez sur ce bouton pendant 3 secondes et la combinaison programme/options sélectionnée sera sauvegardée. |   |                             |
| <b>Remote Start</b>        | Permet à l'utilisateur de démarrer le lave-vaisselle à distance. Voir la app Home Connect®.  |   |                             |
| <b>Rinse*</b>              | N'importe lequel   | Rinçage rapide utilisant moins d'eau qu'un lavage des mains       |                             |
| <b>Machine Care*</b>       | Pour nettoyer la cuve du lave-vaisselle. Utiliser uniquement lorsque l'appareil est vide.  |   |                             |

| Options                          | Degré de saleté  | Fonctionnement  | Exemples de plats               |
|----------------------------------|------------------|---|---------------------------------|
| <b>Sanitize</b><br>(Désinfecter) | N'importe lequel | Rallonge le cycle et augmente la température pour désinfecter.                                      | Planches à découper, bouteilles |
| <b>Crystal Dry™</b>              | N'importe lequel | Fournit un résultat de séchage exceptionnel grâce à la technologie zéolite novatrice.               | Charge quotidienne              |
| <b>Power-Control: front back</b> | Intensif         | Nettoie intensément le panier inférieur, avant ou arrière.  | N'importe lequel                |
| <b>Power-Control: custom</b>     | N'importe lequel | En utilisant la app Home Connect, personnalisez le niveau d'intensité de nettoyage sur les 4 zones. | N'importe lequel                |
| <b>HalfLoad*</b>                 | Léger            | Cycle raccourci, pour la vaisselle légèrement sale.   | Charge quotidienne              |
| <b>Eco*</b>                      | N'importe lequel | Augmente le temps de cycle mais réduit la consommation d'énergie et d'eau.                          | N'importe lequel                |
| <b>Delay*</b>                    | N'importe lequel | Permet aux utilisateurs de retarder le départ du cycle jusqu'à 24 heures.                           | N'importe lequel                |

\* Disponible via l'application Home Connect® uniquement, et dépendant du modèle.

**Astuce :** Vous pouvez utiliser la app Home Connect® pour télécharger des programmes et options supplémentaires et les enregistrer. De plus, vous pouvez utiliser la fonction Smart Cycle de l'application Home Connect pour vous aider à choisir le meilleur cycle et les meilleures options pour vous.

**Remarque :** L'étiquetage Energy Guide se base sur le cycle Normal comme suit : l'unité a été testée avec un distributeur de produit de rinçage (liquide) vide. Une seule dose de détergent a été introduite dans le distributeur de détergent, aucun détergent n'étant utilisé dans le cycle de pré-lavage.

---

## 5 Les Réglages

### 5.1 Les réglages disponible

Ci-dessous la liste des réglages les plus courants. Pour voir tous les réglages disponibles, reportez-vous au manuel complet ou allez dans la section appareil>réglages de l'app Home Connect.

| Réglage                                 | Réglages d'usine     | Description  |
|---|----------------------|--|
| r-Produit de rinçage<br>r:00 - r:06     | r:05                 | La quantité de produit de rinçage utilisée affecte le séchage. |
| d-Séchage intensif<br>d:00 - d:01       | d:00/ off<br>(Arrêt) | Séchage amélioré pour les verres et la vaisselle en plastique. |
| b-Signal de fin de cycle<br>b:00 - b:03 | b:02                 | Le signal retentit à la fin du cycle.                          |
| rE-Réglages d'usine                     | rE                   | Réinitialise les réglages d'usine du lave-vaisselle.           |

### 5.2 Ajuster les réglages

1. Appuyez sur le bouton d'alimentation.
2. Maintenez la touche **bouton A** pour accéder au menu des réglages.
3. Appuyez plusieurs fois sur **bouton A** pour sélectionner le réglage souhaité.
4. Appuyez sur **Start** pour modifier le réglage.
5. Appuyez sur **bouton A** pour enregistrer le réglage.

**Astuce :** La façon la plus simple de changer les réglages est avec l'app Home Connect®.

---

## 6 FAQs

**Q :** Pourquoi reste-t-il de la nourriture sur les assiettes?

- Il est possible que l'écart entre les assiettes ne soit pas assez grand. Assurez-vous également que rien ne gêne la rotation des bras de lavage.

**Q :** Pourquoi le cycle dure-t-il si longtemps?

- Les capteurs dans le lave-vaisselle rallongent automatiquement le cycle pour assurer un bon lavage lorsque la souillure est détectée.
- L'eau entrante n'est peut-être pas assez chaude et doit donc être réchauffée par le lave-vaisselle.

**Q:** Pourquoi E:XX (X pouvant être n'importe quel chiffre) apparaît-il?

- Il s'agit d'un code d'erreur. Par exemple, E:22 indique que de l'eau s'est accumulée dans le puisard parce que le filtre est bloqué ou doit être nettoyé. Voir le manuel d'utilisation et d'entretien pour une liste des codes d'erreur ou sur ce site:

<https://www.bosch-home.ca/fr/service/trouver-de-l-aide/codes-erreurs-generales>



## Register your appliance to enjoy customized benefits.

Thank you for being a Bosch customer!  
Simply create a MyBosch account, then register your appliance.  
You'll find a variety of customized information in MyBosch such as:

- **Discounts for filters, cleaners, accessories & parts**
- **Easy access to manuals & appliance specifications**
- **Easy access to part lists**
- **Customized offer for the Bosch Appliance Service Plan (sent by mail after appliance registration)**

Register here:

[www.bosch-home.com/us/owner-support/mybosch](http://www.bosch-home.com/us/owner-support/mybosch)

**BOSCH**  
HOME APPLIANCES  
**SERVICE**

## Looking for help? You'll find it here.

No matter what, no matter when: Bosch is here to support you.  
We're here to assist with usage instructions, cleaning tips,  
accessories & parts, troubleshooting, and repairs.  
Find online resources such as FAQs, how-to-videos, manuals,  
warranties and authorized Bosch servicers at:

[www.bosch-home.com/us/owner-support/get-support](http://www.bosch-home.com/us/owner-support/get-support)

Contact us:

**Please have your Model Number (E-Nr) ready when contacting us.**

1-800-944-2904

[www.bosch-home.com/us/owner-support/contact-us](http://www.bosch-home.com/us/owner-support/contact-us)

**BSH Home Appliances Corporation**

1901 Main Street, Suite 600

Irvine, CA 92614

USA

[www.bosch-home.com](http://www.bosch-home.com)

1-800-944-2904

© 2022 BSH Home Appliances Corporation



**9001831451\_650A.US** (020215) 650 A5

en-us, fr-ca