

Quickstart

Note:

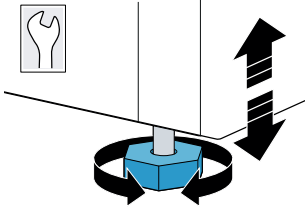
For important safety instructions, information on installation, use and maintenance of the appliance, please refer to the entire user manual.

1 First steps

1. Remove information material, adhesive tape and protective foil.
2. Remove the power cord and the equipment package from the appliance.
3. Clean the appliance.
4. Roll appliance to its final location.

2 Aligning the appliance

1. Using a wrench, screw down both height adjustable feet, so that they firmly touch the floor.
2. Adjust each separately, so that the appliance is also aligned and straight.
3. Use a level to confirm.



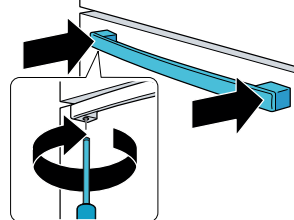
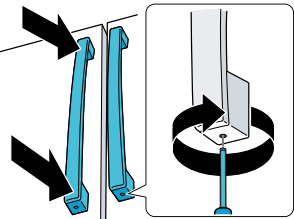
3 Installing the handles

(only applicable for appliances with handles)

1. Fit the handles vertically and horizontally onto the pre-assembled bolts.
2. Use the included 2.5 mm Allen wrench to tighten the pre-assembled screws clockwise in the handles.

Note:

The holes in the door handles face up and down (vertical handles) and the holes in the drawer handles only face down (horizontal handles).

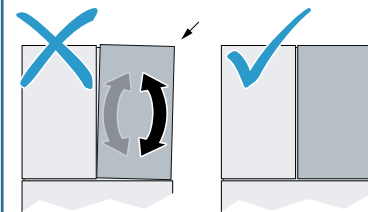


4 Installing the equipment

- Install the loose equipment parts as shown in the appliance overview picture.

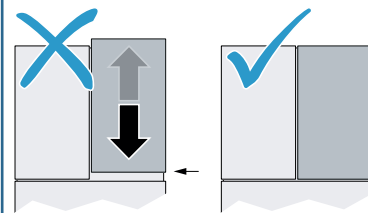
→ refer to "Getting to know your appliance" in the user manual, page 14

5 Align the vertical gap between the doors



→ refer to "Installing the appliance" in the user manual, page 8

6 Align the horizontal gap between the doors



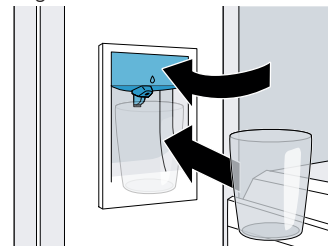
→ refer to "Installing the appliance" in the user manual, page 9

7 Water and electrical connection

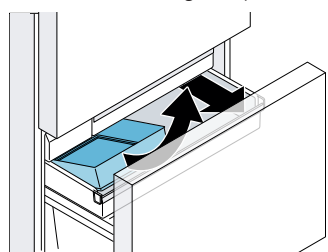
- Connect water supply on the rear of the appliance.
- Insert the power cord plug on the rear of the appliance and into an outlet.

8 Purge the water filter

1. Hold the glass under the water dispenser.
2. Push the glass upwards against the dispenser lever or press button and dispense water for 5 minutes, approximately 3 gallons.



3. Discard the ice produced within the first 24 hours. If ice cube production is switched on, the ice maker button lights up.



Helpful Hints

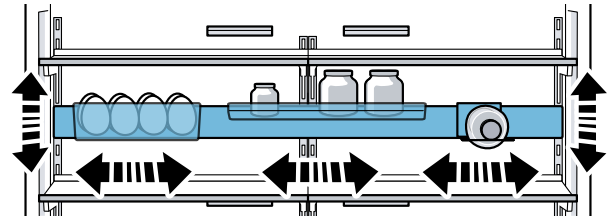
A Setting cool-fresh compartment

| meat/fish | fruit | vegetables | beverages | snacks/misc. | custom |
|-----------|-------|------------|-----------|--------------|--------|
| 29°F | 32°F | 32°F | 34°F | 40°F | unlock |

→ refer to "Controls for cool-fresh compartment" in the user manual, page 16

1. Press any button on the cool-fresh compartment controls.
2. Press and hold the **unlock** button of the cool-fresh compartment controls, until the light bar lights up completely.
3. Press your desired **storage setting** button.

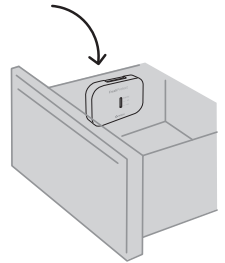
B Equipment Bar



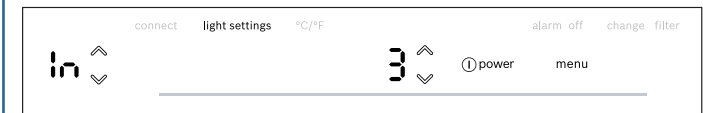
- You can adjust the equipment bar vertically and move the bin (hanging), shelf (hanging) and bottle shelf (hanging) sideways.

C Ethylene absorber installation

1. Install and activate the timer.
2. Insert both unopened sachets into the inside housing holders.
3. Affix adhesive strip onto the outside housing holder.
4. Place the Ethylene absorber on the interior wall closest to the middle of the cool-fresh bin.



D Lighting customization



1. Press **menu** button.
2. Press **light settings** button.
3. Press Settings button repeatedly until the settings display shows the desired brightness level.

Note:

- 0 = lighting off
- 1 = minimum brightness
- 5 = maximum brightness

E Cleaning your appliance

- Clean the appliance with a soft cloth, lukewarm water and a little pH-neutral cleaning liquid.

Note:

Never use stainless steel cleaners on the exterior of the appliance.

F Connect your appliance

1. Download the **Home Connect (America)** app.
2. Scan the **QR code** and follow the instructions in the app.



Démarrage rapide

Remarque :

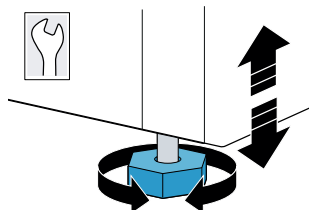
Pour obtenir des consignes de sécurité importantes et de l'information sur l'installation, l'utilisation et l'entretien de l'appareil, veuillez consulter le guide d'utilisation complet.

1 Premières étapes

1. Retirez la documentation d'information, le ruban adhésif et le film protecteur.
2. Retirez le cordon d'alimentation et la trousse d'équipement de l'appareil.
3. Nettoyez l'appareil.
4. Faites rouler l'appareil à son emplacement final.

2 Alignement de l'appareil

1. À l'aide d'une clé, vissez les deux pieds de réglage de la hauteur de manière à ce qu'ils touchent bien le sol.
2. Réglez chaque pied séparément, de façon à ce que l'appareil soit aussi aligné et droit.
3. Confirmez à l'aide d'un niveau.



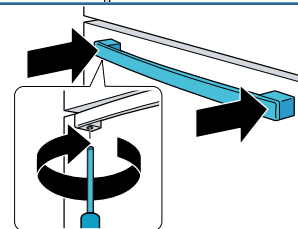
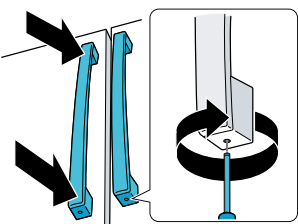
3 Installation des poignées

(uniquement pour les modèles dotés de poignées)

1. Ajustez les poignées à la verticale et à l'horizontale sur les boulons déjà installés.
2. À l'aide de la clé Allen de 2,5 mm fournie, serrez les vis déjà en place dans les poignées vers la droite.

Remarque :

Les trous des poignées de porte sont orientés vers le haut et le bas (poignées verticales), et les trous des poignées de tiroir sont orientés uniquement vers le bas (poignées horizontales).

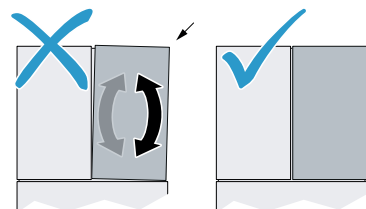


4 Installation de l'équipement

- Installez les pièces détachées, comme le montre l'image d'aperçu de l'appareil.

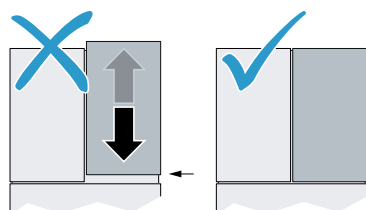
→ consultez la rubrique de familiarisation avec l'appareil à la page 47 du guide d'utilisation

5 Alignement de l'espace vertical entre les portes



→ consultez la rubrique relative à l'installation de l'appareil à la page 41 du guide d'utilisation

6 Alignement de l'espace horizontal entre les portes



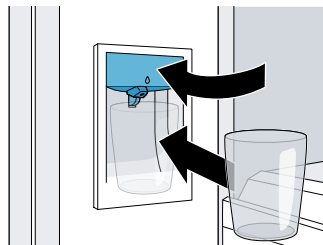
→ consultez la rubrique relative à l'installation de l'appareil à la page 42 du guide d'utilisation

7 Raccordement d'eau et d'électricité

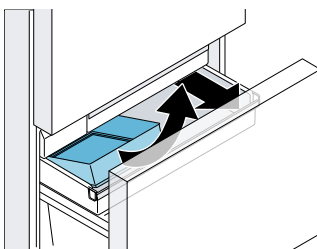
- Raccordez l'alimentation en eau à l'arrière de l'appareil.
- Branchez le cordon d'alimentation à l'arrière de l'appareil et dans une prise de courant.

8 Purge du filtre à eau

1. Tenez un verre sous le distributeur d'eau.
2. Poussez le verre vers le haut, contre le levier du distributeur ou appuyez sur le bouton et versez de l'eau pendant 5 minutes, soit environ 3 gallons.



3. Jetez tous les glaçons produits durant les 24 premières heures. La touche s'allume lorsque la production de glaçons est lancée.



Conseils utiles

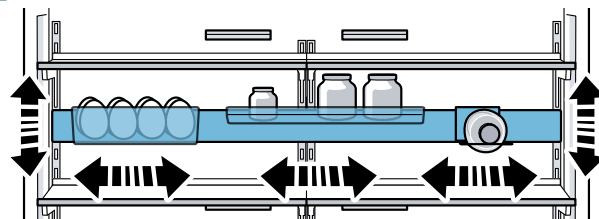
A Réglage du compartiment froid/frais

| meat/fish | fruit | vegetables | beverages | snacks/misc. | custom |
|-----------|-------|------------|-----------|--------------|--------|
| 29°F | 32°F | 32°F | 34°F | 40°F | unlock |

→ consultez la rubrique relative aux réglages du compartiment froid/frais à la page 49 du guide d'utilisation

1. Appuyez sur n'importe quel bouton de réglage du compartiment froid/frais.
2. Maintenez enfoncé le bouton **unlock** des réglages du compartiment froid/frais jusqu'à ce que la barre lumineuse s'allume complètement.
3. Appuyez sur le bouton de **réglage de rangement** souhaité.

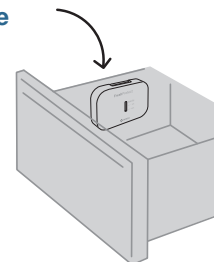
B Barre de rangement



- Vous pouvez régler la barre de rangement à la verticale et déplacer le bac (suspendu), la tablette (suspendue) et la tablette à bouteilles (suspendue) latéralement.

C Installation de l'absorbeur d'éthylène

1. Installez et activez la minuterie.
2. Insérez les deux sachets non ouverts dans les supports intérieurs du compartiment.
3. Apposez une bande adhésive sur le support extérieur du compartiment.
4. Placez l'absorbeur d'éthylène sur la paroi intérieure la plus près du mili eu du compartiment froid/frais.



D Personnalisation de l'éclairage



1. Appuyez sur le bouton **menu**.
2. Appuyez sur le bouton de **light settings**.
3. Appuyez sur le bouton de réglage à plusieurs reprises jusqu'à ce que luminosité désiré.

Remarque :

- 0 = éclairage désactivé
- 1 = luminosité minimale
- 5 = luminosité maximale

E Nettoyage de l'appareil

- Nettoyez l'appareil à l'aide d'un chiffon doux, de l'eau tiède et un peu nettoyant liquide à pH neutre.

Remarque :

N'utilisez jamais de nettoyant pour acier inoxydable à l'extérieur de l'appareil.

F Branchement de l'appareil

1. Téléchargez l'application **Home Connect (Amérique)**.
2. Lisez le **code QR** et suivez les instructions dans l'application.

