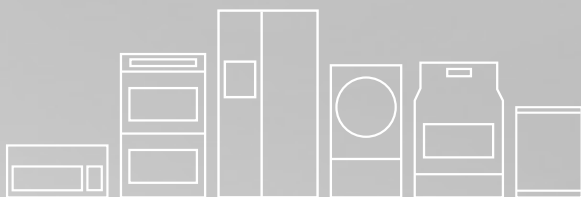


# FRIGIDAIRE

Tout à propos de

## l'utilisation et l'entretien de votre congélateur



### TABLE DES MATIÈRES

Consignes de sécurité importantes .....	2	Stockage de nourriture et économie d'énergie .....	7
Installation .....	4	Entretien et nettoyage .....	8
Commandes et réglages .....	5	Dépannage .....	10
Caractéristiques de rangement .....	6	Garantie .....	12

# CONSIGNES DE SÉCURITÉ IMPORTANTES



## AVERTISSEMENT

Veillez lire ces instructions au complet avant d'utiliser l'appareil électroménager.

## Définitions

⚠️ Voici le symbole d'avertissement concernant la sécurité. Il est utilisé pour vous avertir des risques de blessures potentiels. Respectez tous les messages qui suivent ce symbole afin de prévenir les blessures ou la mort.



## DANGER

La mention DANGER indique un risque imminent qui causera la mort ou de graves blessures, s'il n'est pas évité.



## AVERTISSEMENT

La mention AVERTISSEMENT indique une situation potentiellement dangereuse qui, si elle n'est pas évitée, pourrait entraîner des blessures graves ou même la mort.



## PRUDENCE

La mention PRUDENCE signale la présence d'une situation potentiellement dangereuse susceptible de causer des blessures mineures ou moyennement graves si elle n'est pas évitée.



## IMPORTANT

IMPORTANT - Cette mention précède des renseignements importants relatifs à l'installation, au fonctionnement ou à l'entretien. Toutefois, ceux-ci n'impliquent aucune notion de danger.



## DANGER



DANGER – Risque d'incendie ou d'explosion. Réfrigérant inflammable utilisé. Ne pas utiliser de dispositifs mécaniques pour dégivrer l'appareil électroménager. Ne pas perforer le tube du réfrigérant.

DANGER – Risque d'incendie ou d'explosion. Réfrigérant inflammable utilisé. Doit être réparé uniquement par du personnel de service formé. Ne pas perforer le tube du réfrigérant.



## ATTENTION



PRUDENCE – Risque d'incendie ou d'explosion. Réfrigérant inflammable utilisé. Consulter le manuel de réparation/guide d'utilisateur avant de tenter d'entretenir ce produit. Toutes les mesures de sécurité doivent être suivies.

PRUDENCE – Risque d'incendie ou d'explosion. Disposer du bien selon les règlements fédéraux et locaux. Réfrigérant inflammable utilisé.

PRUDENCE – Risque d'incendie ou d'explosion causé par la perforation du tube du réfrigérant. Suivre attentivement les instructions de manutention. Réfrigérant inflammable utilisé.



## AVERTISSEMENT

AVERTISSEMENT ! RÉSIDANTS DE CALIFORNIE  
Cancer et Anomalies de la Reproduction  
[www.P65Warnings.ca.gov](http://www.P65Warnings.ca.gov)

## Pour votre sécurité

- N'entreposez pas et n'utilisez pas d'essence ni aucun autre liquide inflammable à proximité de cet appareil ou de tout autre électroménager. Lisez les étiquettes d'avertissement du produit concernant l'inflammabilité et autres dangers.
- Ne pas faire fonctionner le appareil électroménager en présence de vapeurs explosives.
- Enlevez et jetez les cales d'espacement utilisées pour immobiliser les clayettes durant l'expédition. Les enfants peuvent s'étouffer avec les petits objets.
- Enlevez toutes les agrafes du carton. Les agrafes peuvent causer de graves coupures et endommager les finitions si elles entrent en contact avec d'autres appareils électroménagers ou meubles.

## Sécurité des enfants

- Cet appareil n'est pas destiné à être utilisé par des personnes (notamment les enfants) ayant des capacités physiques, sensorielles ou mentales réduites ou un manque d'expérience et de connaissances, à moins d'être surveillées ou d'avoir reçu une formation sur l'utilisation de l'appareil par une personne responsable de leur sécurité.

# CONSIGNES DE SÉCURITÉ IMPORTANTES

- Détruisez le carton, les sacs en plastique et tout matériau d'emballage externe immédiatement après le déballage du refroidisseur à vin. Les enfants ne devraient jamais jouer avec ces articles. Les boîtes recouvertes de tapis, de couvertures, de feuilles de plastique et de pellicules étirables peuvent devenir étanches à l'air et rapidement provoquer la suffocation.
- Les glacières, les appareils électroménagers jetés au rebut représentent un attrait dangereux pour les enfants.
- Enlevez le couvercle de tout appareil qui n'est pas utilisé, même s'il est mis au rebut.

## Mise au rebut instructions avant d'utiliser appareil électroménager

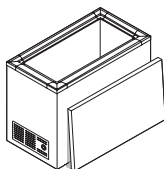
### Dangers d'enfermement des enfants

Les risques d'enfermement et de suffocation des enfants ne sont pas des problèmes d'une autre époque. Les appareils électroménagers abandonnés ou mis au rebut sont dangereux, même si ce n'est « que pour quelques jours ». Si vous désirez vous défaire de votre vieux appareil électroménager, veuillez suivre les instructions ci-dessous afin d'aider à prévenir les accidents.

Nous encourageons le recyclage des appareils ménagers ainsi que les méthodes d'élimination responsables. Vérifiez auprès de votre entreprise de recyclage ou visitez le site [www.recyclemyoldfridge.com](http://www.recyclemyoldfridge.com) pour obtenir des informations sur la manière de recycler votre ancien appareil électroménager.

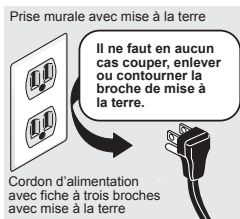
### Avant de mettre au rebut votre vieux appareil électroménager :

- Enlevez les couvercles.
- Laissez les clayettes en place pour que les enfants ne puissent pas grimper facilement à l'intérieur.
- Faites retirer le fluide frigorigène par un technicien qualifié.



### AVERTISSEMENT

Éviter tout risque de feu ou de choc électrique. Ne pas utiliser de cordon prolongateur ni fiche d'adaptation. N'enlever aucune des broches du cordon.



## Information concernant l'électricité

Vous devez suivre ces directives pour que les mécanismes de sécurité de votre appareil électroménager fonctionnent correctement.

- Reportez-vous à la plaque signalétique pour connaître les caractéristiques nominales du courant. Le cordon de l'appareil est muni d'une fiche à trois broches avec mise à la terre pour éviter les décharges électriques. Elle doit être branchée directement dans une prise murale mise à la terre, à trois alvéoles, protégée par un coupe-circuit ou un fusible à action retardée de 15 A. La prise doit être installée conformément aux codes et règlements locaux. Consultez un électricien qualifié. Les prises avec une mise à terre fault circuit interrupteur NE SONT PAS RECOMMANDÉES. N'utilisez pas de cordon prolongateur ni de fiche d'adaptation.
- Ne débranchez jamais l'appareil en tirant sur le cordon d'alimentation. Tenez toujours la fiche fermement en la tirant en ligne droite pour la retirer de la prise afin d'éviter d'endommager le cordon.
- Débrancher l'appareil avant le nettoyage pour éviter toute décharge électrique.
- Si la tension varie de 10% ou plus, les performances de votre congélateur risquent d'en être affectées, et le moteur endommagé. Un tel dommage n'est pas couvert par la garantie. Si vous soupçonnez que la tension est élevée ou basse, communiquez avec votre compagnie d'électricité.
- Pour éviter que le congélateur ne soit accidentellement débranché, ne le branchez pas dans une prise commandée par un interrupteur mural ou un cordon de tirage.
- Ne pincez pas, ne tordez pas, ne nouez pas le cordon d'alimentation.

# INSTALLATION

Ce Manuel d'utilisation et d'entretien contient des instructions d'utilisation spécifiques à votre modèle. N'utilisez le appareil électroménager que conformément aux instructions présentées dans ce Guide d'utilisation et d'entretien. **Avant de mettre le appareil électroménager en marche, suivez ces premières étapes importantes.**

## Emplacement

Choisissez un emplacement près d'une prise électrique avec mise à la terre.

Pour une utilisation plus efficace du appareil électroménager, placez-le à un endroit où la température ne dépassera jamais 43 °C (110 °F). Des températures de 0 °C (32 °F) ou moins ne nuiront PAS au fonctionnement du appareil électroménager. Il n'est pas recommandé d'ajouter des générateurs de chaleur additionnels pour le compresseur.

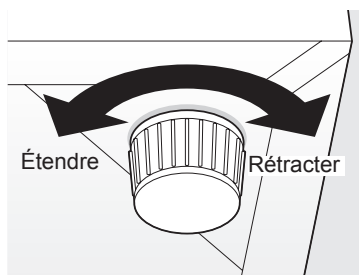
Allouez suffisamment d'espace autour de l'appareil pour permettre une bonne circulation d'air. Laissez un espace de 101,6 mm (4 pouces) autour du appareil électroménager afin de permettre à l'air de circuler de façon adéquate.

## Mise à niveau (facultatif)

### REMARQUE

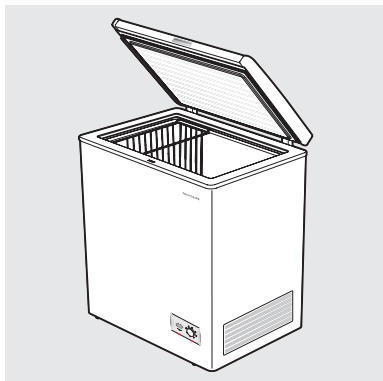
Il est TRÈS IMPORTANT de disposer votre congélateur de niveau pour qu'il fonctionne correctement. S'il n'est pas mis de niveau lors de l'installation, le couvercle peut être mal aligné et ne pas fermer ou sceller correctement; cela peut provoquer un refroidissement, le gel ou des problèmes d'humidité.

Utiliser les pattes de mise à niveau (situées sur les côtés gauche, avant et arrière) pour s'assurer que les 4 coins du congélateur reposent fermement sur un plancher solide. Tourner les pattes de mise à niveau dans le sens horaire pour rentrer les pattes et dans le sens anti-horaire pour étendre les pattes. S'assurer que le plancher est assez solide pour soutenir un congélateur complètement rempli.



## Nettoyage

- Lavez toutes les pièces amovibles intérieures et l'extérieur du congélateur avec un détergent doux et de l'eau tiède. Séchez à l'aide d'un chiffon. **N'UTILISEZ PAS DE NETTOYANTS FORTS SUR CES SURFACES.**
- N'utilisez pas de lame de rasoir ou autre instrument pointu pouvant égratigner la surface de l'appareil lorsque vous enlever les étiquettes autocollantes. La colle laissée par le ruban ou les étiquettes peut être enlevée à l'aide d'un mélange d'eau chaude et de détergent doux ou en touchant le résidu de colle avec le côté collant du ruban déjà enlevé. **NE PAS RETIRER l'étiquette DU NUMÉRO DE SÉRIE.**



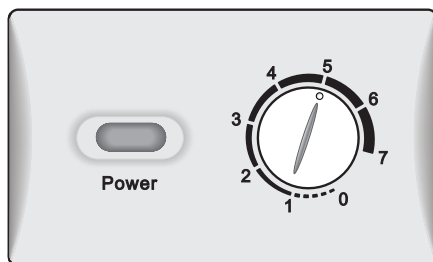
## Période de refroidissement

Afin d'entreposer vos aliments de façon sécuritaire, attendez 4 heures avant de mettre vos aliments dans le appareil électroménager pour qu'il ait le temps de se refroidir complètement. Le appareil électroménager sera continuellement en marche au cours des premières heures. Les aliments déjà congelés peuvent être mis au appareil électroménager pendant les premières heures de sa mise en marche. Il faut attendre 4 heures après la mise en marche du appareil électroménager pour y placer des aliments non congelés.

Quand vous mettez des aliments au appareil électroménager, ne placez pas plus de 1,3 kg (3 lb) d'aliments non congelés à la fois par pied carré d'espace de congélation. Répartissez les aliments à congeler de façon égale dans l'ensemble du appareil électroménager. Il n'est pas nécessaire de régler la commande de température à une température plus froide pendant le processus de congélation des aliments.

## Commande de température

La commande de température est située sur la paroi extérieure avant. La commande de température est réglable pour offrir une plage de températures pour vos besoins personnels. La température est d'usine pré-réglé au réglage moyen (5) pour fournir une températures de stockage des aliments. Si une température plus froide est souhaité, tournez la commande de température bouton vers "7" (0-Off à 7-Coldest) et laisser 24 heures pour que les températures se stabilisent entre ajustements.



# CARACTÉRISTIQUES DE RANGEMENT

## **Vidange de l'eau de dégivrage**

Cette vidange permet d'éliminer l'eau lors du dégivrage ou du nettoyage. Voyez « Dégivrage » dans le chapitre **ENTRETIEN ET NETTOYAGE**.

## **Témoin de fonctionnement**

Ce témoin indique que le appareil électroménager est correctement branché au courant électrique. Le témoin reste allumé même lorsque la commande de température est à l'arrêt. Si le témoin s'éteint, reportez-vous à « Le appareil électroménager ne fonctionne » pas dans la **DÉPANNAGE**.



- Placer le appareil électroménager dans l'endroit le plus froid de la pièce, éloigné de la lumière du soleil et des conduits de chauffage ou appareils producteurs de chaleur.
- Laissez les aliments chauds refroidir à la température de la pièce avant de les ranger dans le congélateur. La surcharge du appareil électroménager oblige le compresseur à fonctionner plus longtemps. Les aliments qui congèlent trop doucement risquent de perdre leur qualité ou de se gâter.
- Enveloppez correctement les aliments et essayez les contenants avant de les ranger dans le appareil électroménager. Ceci diminue la condensation à l'intérieur du appareil électroménager.
- Les clayettes ne devraient pas être recouvertes de papier aluminium, papier ciré ou essuie-tout. Ces revêtements entravent la circulation de l'air froid, ce qui diminue l'efficacité du appareil électroménager.
- Rangez bien les aliments et étiquetez-les pour réduire les ouvertures de porte et les recherches prolongées. Prenez autant d'articles que possible en même temps et fermez aussitôt la porte ou le couvercle.

# ENTRETIEN ET NETTOYAGE



## ATTENTION

Les objets humides collent aux surfaces de métal froides. Ne touchez pas aux surfaces de métal intérieures si vous avez les mains mouillées ou humides.

## Entre les dégivrages

Afin de prévenir un dégivrage fréquent, utilisez un grattoir en plastique pour enlever le givre à l'occasion. Grattez en tirant vers vous. Pour enlever le givre, n'utilisez jamais d'instrument en métal.



## ATTENTION

Il faut débrancher le appareil électroménager de la prise murale quand vous le dégivrez (afin de prévenir tout danger électrique).

## Autres précautions

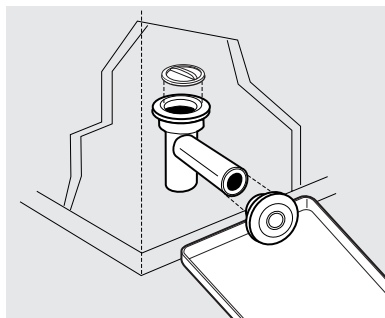
- Pour dégivrer le appareil électroménager, débranchez toujours l'unité.
- Ne débranchez jamais le appareil électroménager en tirant sur le cordon. Saisissez toujours bien la fiche et sortez-la de la prise en tirant droit vers vous.
- Enmettant la commande sur « OFF » (ARÊT), vous ne coupez pas l'alimentation des composants électriques, mais du compresseur seulement.

## Dégivrage

Il est important de procéder au dégivrage de l'appareil quand une couche de  $\frac{1}{4}$  à  $\frac{1}{2}$  pouce de givre s'est accumulé sur les parois. Il est possible que le givre s'accumule plus vite sur le haut des parois en raison de l'air chaud et humide qui pénètre dans l'appareil quand le couvercle est ouvert. Quand vous dégivrez l'appareil, retirez les aliments et laissez le couvercle ouvert.

Si le givre est tendre, enlevez-le à l'aide d'un grattoir en plastique. Si le givre est limpide et dur, remplissez d'eau chaude des grands contenant et déposez-les dans le bas du appareil électroménager. Fermez le couvercle. Après 15 minutes, le givre se sera ramolli. Placez des serviettes au fonds du appareil électroménager afin d'absorber l'eau. Le givre se détachera des parois et tombera. Retirez les serviettes. Répétez cette étape si nécessaire.

Dévissez le bouchon de vidange à l'intérieur de l'appareil, puis dévissez le bouchon de vidange de dégivrage extérieur. Placez un bac peu profond sous le tuyau de vidange. L'eau de dégivrage s'écoulera. Vérifiez de temps en temps le récipient pour que l'eau ne déborde pas. Remplacez les bouchons de vidange lorsque le dégivrage et le nettoyage sont terminés. Remplacer les bouchons de vidange lorsque la décongélation et le nettoyage sont complétés.



## Nettoyage des parois intérieures

Une fois le dégivrage complété, lavez les surfaces intérieures du appareil électroménager avec une solution composée de 2 cuillerées à table de bicarbonate de soude et de 1,136 litres (1 pinte) d'eau tiède. Rincez et essuyez. Essorez l'eau de l'éponge ou du chiffon avant de nettoyer autour des commandes ou de toute pièce électrique.

Lavez les pièces amovibles à l'aide de la solution composée de bicarbonate de soude décrite ci-dessus, ou avec un détergent doux et de l'eau tiède. Rincez et essuyez. **N'utilisez** jamais de tampons à récurer en laine d'acier, de brosses, de nettoyeurs abrasifs ou de solutions alcalines fortes sur une des surfaces. Ne lavez aucune des pièces amovibles dans un lave-vaisselle.

## Nettoyage des parois extérieures

Lavez la caisse avec de l'eau tiède et un détergent liquide doux. Rincez bien et essuyez à sec à l'aide d'un linge doux et propre. Remettez les pièces et les aliments en place.



## Conseils pour les vacances et les déménagements

**Vacances de courte durée :** Si vous vous absentez moins de 3 semaines, laissez le appareil électroménager en marche.

**Vacances plus longues :** Si vous prévoyez ne pas utiliser le appareil électroménager pendant plusieurs mois retirez tous les aliments et débranchez l'appareil. Nettoyez et séchez soigneusement l'intérieur. Laissez le couvercle du appareil électroménager entrouvert, en le bloquant pour l'empêcher de se refermer si nécessaire, afin de prévenir les odeurs et l'accumulation de moisissure.

**Déménagement :** Débranchez le cordon. Enlevez toute le nourriture, dégivrez le appareil électroménager et nettoyezle. À l'aide du ruban, attachez les pièces movables aux appareil électroménager pour empêcher dommage. Dans un véhicule en déplacement, bien arrimer l'appareil pour éviter tout mouvement. Assurez la sécurité du appareil électroménager, pour empêcher le mouvement. Ne pas placer des articles lourds sur le couvercle, car cela pourrait endommager ou déformer le couvercle, résultant en un mauvais scellement.



## AVERTISSEMENT

Si vous laissez le couvercle du appareil électroménager entrouvert pendant votre absence, assurez-vous qu'un enfant ne pourra y entrer et y être piégé.



## REMARQUE

Si le appareil électroménager est hors tension pendant plusieurs heures, ouvrez-le le moins possible.

**En cas de panne de courant,** les aliments resteront congelés au moins 24 heures si le appareil électroménager reste fermé. Si la panne continue, placez sept ou huit livres de glace sèche dans le appareil électroménager toutes les 24 heures. Pour localiser les fournisseurs de glace sèche, rechercher « Glace sèche », « Produits laitiers » ou « Fabricants de crème glacée ».

# DÉPANNAGE

PROBLÈME	CAUSE	SOLUTION
<b>FONCTIONNEMENT DU APPAREIL ÉLECTROMÉNAGER</b>		
<b>Appareil électroménager ne fonctionne pas.</b>	<ul style="list-style-type: none"> <li>• Le circuit dans lequel le appareil électroménager est branché dispose d'un disjoncteur de fuite de terre.</li> <li>• La commande de température est en position OFF.</li> <li>• Un fusible est grillé ou un disjoncteur est hors tension.</li> <li>• Un fusible est grillé ou un disjoncteur est hors tension.</li> <li>• Panne d'électricité.</li> </ul>	<ul style="list-style-type: none"> <li>• Branchez l'appareil dans un autre circuit. Si vous n'êtes pas sûr du type de prise, faites-la vérifier par un technicien qualifié.</li> <li>• Consultez la section « Ajuster la commande de température ».</li> <li>• Assurez-vous que la fiche soit bien enfoncée dans la prise.</li> <li>• Vérifiez/remplacez le fusible par un fusible à action retardée de 15 A. Réinitialisez le disjoncteur.</li> <li>• Vérifiez les lumières de la maison. Appelez votre fournisseur d'électricité local.</li> </ul>
<b>La température à l'intérieur est trop froide.</b>	<ul style="list-style-type: none"> <li>• La commande de température est réglée à un niveau trop bas.</li> </ul>	<ul style="list-style-type: none"> <li>• Ajustez la commande du appareil électroménager à un réglage plus chaud.</li> </ul>
<b>La température à l'intérieur est trop chaude.</b>	<ul style="list-style-type: none"> <li>• La commande de température est réglée à un niveau trop élevé.</li> <li>• Le couvercle est ouvert trop souvent ou trop longtemps.</li> <li>• Des quantités importantes de nourriture tiède ou chaude ont récemment été entreposées.</li> <li>• Le appareil électroménager a récemment été débranché pendant un certain temps.</li> </ul>	<ul style="list-style-type: none"> <li>• Ajustez la commande à un réglage plus froid. Attendez quelques heures pour permettre à la température de se stabiliser.</li> <li>• Le appareil électroménager fonctionne davantage si de l'air chaud y pénètre. Ouvrez le couvercle moins souvent.</li> <li>• Si des aliments tièdes y sont rangés, le appareil électroménager doit fonctionner davantage pour atteindre le niveau de température demandé.</li> <li>• Il faut 24 heures pour que le appareil électroménager se refroidisse complètement.</li> </ul>

PROBLÈME	CAUSE	SOLUTION
<b>BRUITS</b>		
<b>Bruits de ferraille ou de vibration.</b>	<ul style="list-style-type: none"> <li>• Le appareil électroménager n'est pas de niveau. Il oscille sur le sol lorsqu'on le déplace légèrement.</li> <li>• Le plancher est inégal ou n'est pas assez solide. Le appareil électroménager oscille sur le sol lorsqu'on le déplace légèrement.</li> </ul>	<ul style="list-style-type: none"> <li>• Mettez l'appareil de niveau. Consultez « Mise à niveau » de la section <b>Étapes initiales.</b></li> <li>• Assurez-vous que le plancher est assez solide pour adéquatement supporter le poids du appareil électroménager. Mettez le appareil électroménager de niveau en plaçant des cales de bois ou de métal sous certaines parties du appareil électroménager.</li> </ul>
<b>EAU/HUMIDITÉ/GIVRE À L'INTÉRIEUR DU APPAREIL ÉLECTROMÉNAGER</b>		
<b>De l'humidité s'accumule sur les parois intérieures.</b>	<ul style="list-style-type: none"> <li>• La température extérieure est chaude et le niveau d'humidité est élevé.</li> <li>• Le couvercle se ferme peut-être mal.</li> <li>• Le couvercle est ouvert trop souvent ou trop longtemps.</li> </ul>	<ul style="list-style-type: none"> <li>• Ce qui est normal.</li> <li>• Réchauffez soigneusement les sections présentant une fuite du joint de couvercle avec un séchoir à cheveux réglé sur « froid ». En même temps, formez à la main le joint de couvercle chauffé jusqu'à ce qu'il s'insère correctement. •</li> <li>• Ouvrez le couvercle moins souvent.</li> </ul>
<b>LA LUMIÈRE NE S'ALLUME PAS</b>		
<b>L'ampoule indiquant que l'appareil est relié à une source d'électricité n'est pas allumée.</b>	<ul style="list-style-type: none"> <li>• L'ampoule DEL est peut-être grillée.</li> <li>• Aucun courant électrique ne se rend au appareil électroménager.</li> </ul>	<ul style="list-style-type: none"> <li>• Communiquez avec un expert en réparations qualifié.</li> <li>• Consultez la rubrique « Le appareil électroménager ne fonctionne pas » de la section « FONCTIONNEMENT DU APPAREIL ÉLECTROMÉNAGER ».</li> </ul>

# GARANTIE

Votre appareil est couvert par une garantie limitée d'un an. Pendant un an à partir de la date d'achat d'origine, Electrolux assumera les coûts des réparations ou du remplacement des pièces de cet appareil si ce dernier présente un défaut de matériau ou de fabrication, à la condition que l'appareil soit installé, utilisé et entretenu selon les instructions fournies.

## Exclusions

### Cette garantie ne couvre pas ce qui suit :

1. Les produits dont le numéro de série original a été enlevé, modifié ou n'est pas facilement déterminable.
2. Les produits qui ont été transférés de leur propriétaire initial à une autre personne ou qui ne sont plus aux États-Unis ou au Canada.
3. La présence de rouille à l'intérieur ou à l'extérieur de l'appareil.
4. Les produits vendus « tels quels » ne sont pas couverts par cette garantie.
5. La perte de nourriture à la suite d'une défaillance du réfrigérateur ou du congélateur.
6. Les produits utilisés dans des établissements commerciaux.
7. Les appels de service qui ne concernent pas un malfonctionnement, un défaut de fabrication ou de matériau, ou pour les appareils qui ne font pas l'objet d'un usage domestique ou qui ne sont pas utilisés conformément aux instructions fournies.
8. Les appels de service pour vérifier l'installation de votre appareil ou pour obtenir des instructions concernant l'utilisation de votre appareil.
9. Les frais engagés pour accéder à des parties de l'appareil pour une réparation, par exemple, le retrait des garnitures, des armoires, des clayettes, etc., qui ne faisaient pas partie de l'appareil lorsqu'il a quitté l'usine.
10. Les appels de service qui concernent la réparation ou le remplacement des ampoules, des filtres à air, des filtres à eau, d'autres matériels ou des boutons, poignées ou autres pièces esthétiques.
11. Les frais supplémentaires comprenant, mais sans s'y limiter, les appels de service en dehors des heures normales de bureau, en fin de semaine ou pendant un jour férié; les droits de péage; les frais de convoiage ou les frais de déplacement pour les appels de service dans des endroits isolés, notamment l'État de l'Alaska.
12. Les dommages causés au fini de l'appareil ou à la maison pendant l'installation, y compris, sans s'y limiter, aux planchers, aux armoires, aux murs, etc.
13. Les dommages causés par : des réparations effectuées par des techniciens non autorisés; l'utilisation de pièces autres que les pièces Electrolux d'origine ou qui n'ont pas été obtenues par l'entremise d'un réparateur autorisé; ou les causes étrangères comme une utilisation abusive ou inappropriée, une alimentation électrique inadéquate, un accident, un incendie ou une catastrophe naturelle.

## AVERTISSEMENT CONCERNANT LES GARANTIES IMPLICITES; LIMITATIONS DES RECOURS

L'UNIQUE RECOURS DU CLIENT EN VERTU DE CETTE GARANTIE LIMITÉE EST LA RÉPARATION OU LE REMPLACEMENT DU PRODUIT SELON LES TERMES DE LA PRÉSENTE. LES RÉCLAMATIONS BASÉES SUR DES GARANTIES IMPLICITES, Y COMPRIS LES GARANTIES IMPLICITES DE QUALITÉ MARCHANDE OU D'ADAPTATION À UN USAGE PARTICULIER, SONT LIMITÉES À UN AN OU À LA PÉRIODE LA PLUS COURTE PERMISE PAR LA LOI, QUI NE DOIT PAS ÊTRE INFÉRIEURE À UN AN. ELECTROLUX NE POURRA ÊTRE TENUE RESPONSABLE DES DOMMAGES ACCESSOIRES OU INDIRECTS NI DES DOMMAGES MATÉRIELS ET DES DÉPENSES IMPRÉVUES RESULTANT D'UNE VIOLATION DE CETTE GARANTIE ÉCRITE OU DE TOUTE AUTRE GARANTIE IMPLICITE. CERTAINS ÉTATS ET CERTAINES PROVINCES NE PERMETTENT AUCUNE RESTRICTION OU EXEMPTION SUR LES DOMMAGES ACCESSOIRES OU INDIRECTS NI RESTRICTION SUR LES GARANTIES IMPLICITES. DANS CE CAS, CES RESTRICTIONS OU EXEMPTIONS POURRAIENT NE PAS ÊTRE APPLICABLES. CETTE GARANTIE ÉCRITE VOUS DONNE DES DROITS PRÉCIS. IL SE PEUT QUE VOUS AYEZ D'AUTRES DROITS VARIANT SELON L'ÉTAT OU LA PROVINCE.

### Si vous avez besoin d'une réparation

Conservez votre reçu, votre bon de livraison ou une autre preuve valide de paiement pour établir la période de la garantie dans le cas où vous devriez faire appel aux services d'un technicien autorisé. Si une réparation doit être effectuée, veuillez obtenir et conserver tous les reçus.

Le service auquel vous avez recours en vertu de cette garantie doit être obtenu en communiquant avec Electrolux aux adresses ou aux numéros de téléphone indiqués ci-dessous.

Cette garantie n'est valide qu'aux États-Unis et au Canada. Aux États-Unis, votre appareil est garanti par Electrolux Major Appliances North America, une division d'Electrolux Home Products, Inc. Au Canada, votre appareil est garanti par Electrolux Canada Corp. Personne n'est autorisé à modifier les obligations contenues dans cette garantie ni d'y ajouter quelque élément que ce soit. Les obligations de cette garantie concernant la réparation et les pièces doivent être remplies par Electrolux ou par une compagnie de réparation autorisée. Les caractéristiques et les spécifications décrites ou illustrées peuvent être modifiées sans préavis.

**USA**  
**1-800-374-4432**

Frigidaire  
10200 David Taylor Drive  
Charlotte, NC 28262



**Electrolux**

**Canada**  
**1-800-265-8352**

Electrolux Canada Corp.  
5855 Terry Fox Way  
Mississauga, Ontario, Canada  
L5V 3E4