



ENGLISH

ESPAÑOL

OWNER'S MANUAL

ELECTRIC CONVECTION BUILT-IN OVEN

Please read this guide thoroughly before operating and keep it handy for reference at all times.

LWS3063ST
LWS3063BD



MFL51224514_07

www.lg.com

Copyright © 2016 - 2018 LG Electronics Inc. All Rights Reserved.

TABLE OF CONTENTS

3 IMPORTANT SAFETY INFORMATION

7 PRODUCT OVERVIEW

- 7 Accessories
- 8 Oven Overview
- 9 Control Panel Overview

11 FEATURES

- 11 Clock
- 12 Timer On/Off
- 13 Special Oven Control Settings
 - 13 Setting Convection Auto Conversion
 - 13 Adjusting the Oven Temperature
 - 14 Selecting the Display Language
 - 14 Adjusting the Preheat Alarm
 - 14 Adjusting the Beeper Volume
 - 14 Selecting Fahrenheit or Celsius

15 USING THE OVEN

- 15 Bake
- 16 Multi-Rack Baking
- 17 Timed Cook
- 18 Delayed Timed Cook
- 19 Broil
- 19 Recommended Broiling Guide
- 21 Roast
- 21 Convection Bake
- 22 Crisp Convection
- 23 Convection Roast

- 24 Warm
- 24 Proof
- 25 Turning On/Off the Oven Light
- 25 Control Lock Feature
- 25 Favorite

26 SMART FEATURES

28 MAINTENANCE

- 28 Self-Clean
- 31 EasyClean®
- 31 Cleaning Tips
- 32 EasyClean® Instruction Guide
- 33 Changing the Oven Light
- 33 Cleaning the Exterior
- 35 Removing and Replacing the Lift-Off Oven Door
- 35 Door Care Instructions

36 TROUBLESHOOTING

- 36 FAQs
- 38 Before Calling for Service

40 SMART DIAGNOSIS™

41 LIMITED WARRANTY

IMPORTANT SAFETY INFORMATION

Read and follow all instructions before using your oven to prevent the risk of fire, electric shock, personal injury, or damage when using the oven. This guide does not cover all possible conditions that may occur. Always contact your service agent or manufacturer about problems that you do not understand.

Download this owner's manual at <http://www.lg.com>.



This is the safety alert symbol. This symbol alerts you to potential hazards that can kill or hurt you and others. All safety messages will follow the safety alert symbol and either the word **WARNING** or **CAUTION**. These words mean:



WARNING

This symbol will alert you to hazards or unsafe practices which could cause serious bodily harm or death.



CAUTION

This symbol will alert you to hazards or unsafe practices which could cause bodily injury or property damage.

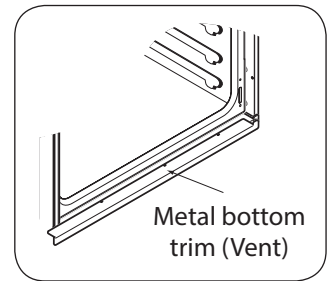
SAFETY PRECAUTIONS

- Be certain your appliance is properly installed and grounded by a qualified technician.
- Do not repair or replace any part of the appliance unless specifically recommended in the manual.
- All other servicing should be referred to a qualified technician.
- Always disconnect power to appliance before servicing by unplugging, removing the fuse or switching off the circuit breaker.
- **DO NOT TOUCH HEATING ELEMENTS OR INTERIOR SURFACES OF OVEN.**
Heating elements may be hot even though they are dark in color. Interior surfaces of an oven become hot enough to cause burns. During and after use, do not touch or let clothing or other flammable materials contact heating elements or interior surfaces of oven until they have had sufficient time to cool. Other surfaces of the appliance may become hot enough to cause burns. Among these surfaces are oven vent openings and surfaces near these openings, oven doors, and windows of oven doors.
- **Use Care When Opening Door.**
Let hot air or steam escape before you remove or replace food in the oven
- **Do Not Heat Unopened Food Containers.**
Build-up of pressure may cause container to burst and result in injury.

SAFETY PRECAUTIONS (CONT.)

- **Keep Oven Vent Ducts Unobstructed.**

The oven vent could become hot during oven use. Never block this vent and never place plastic or heat-sensitive items on or near the vent.



NOTE:

For proper operation vent trim must be installed.

WARNING

- **NEVER use your appliance for warming or heating the room.**

- **DO NOT use water on grease fires.**

Should an oven fire occur, leave the oven door closed and turn the oven off. If the fire continues, throw baking soda on the fire or use a fire extinguisher.

- **Use dry pot holders only.**

Moist or damp pot holders on hot surfaces may result in burns from steam. Do not let the pot holder touch hot heating elements. Do not use a towel or other bulky cloth.

- **Storage in or on appliance.**

Flammable materials should not be stored in an oven or near surface elements.

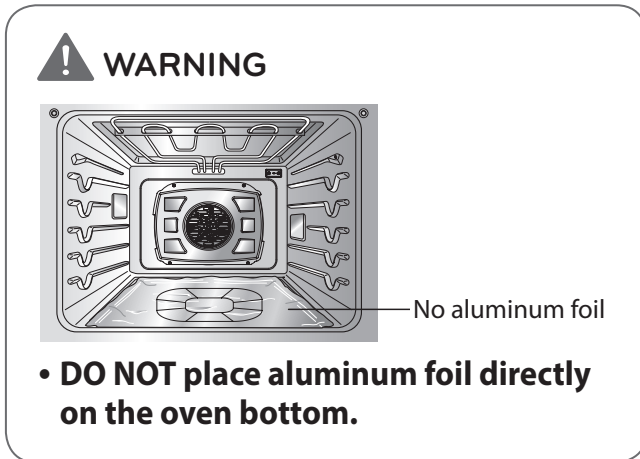
- **Wear proper apparel.**

Loose-fitting or hanging garments should never be worn while using the appliance.

- **Be certain all packing materials are removed from the appliance before operating.** Keep plastics, clothes, and paper away from parts of the appliance that may become hot.
- **DO NOT force the door open.** This can damage the automatic door locking system. Use care when opening the oven door after the self-cleaning cycle. Stand to the side of the oven when opening the door to allow hot air or steam to escape. The oven may still be VERY HOT.
- **DO NOT use a steel-wool pad.** It will SCRATCH the surface.
- **DO NOT use harsh etching, abrasive cleaners or sharp metal scrapers to clean the oven door glass since they can scratch the surface.** This may result in the glass shattering.
- **Be careful when removing and lifting the door.**
- **DO NOT lift the door by the handle.** The door is very heavy.
- **DO NOT step or sit on oven door.** Be sure to follow proper installation instructions.

ELECTRICAL SAFETY

- **Protective Liners.** Do not use aluminum foil or any other material to line the oven bottom. Improper installation of these liners may result in a risk of electric shock or fire.
- **Do Not** allow aluminum foil or the meat probe to contact heating elements.



- **DO NOT line the oven walls, racks, bottom, or any other part of the oven with aluminum foil or any other material.** Doing so will disrupt heat distribution, produce poor baking results and cause permanent damage to the oven interior (aluminum foil will melt to the interior surface of the oven.)
- **Before replacing your oven light bulb, switch off the electrical power to the oven at the main fuse or circuit breaker panel.** Failure to do so can result in severe personal injury, death, or electrical shock.

SAFETY DURING USE

- **Oven Racks.** Always place oven racks in desired position while oven is cool.
- **Always use pot holders or oven mitts when removing food from the oven.** Hot cookware or plates can cause burns.
- **Use caution with the TIMED BAKE or DELAYED TIMED BAKE features.** Use the automatic timer when cooking cured or frozen meats and most fruits and vegetables. Foods that can easily spoil, such as milk, eggs, fish, meat or poultry, should be chilled in the refrigerator first. Even when chilled, they should not stand in the oven for more than 1 hour before cooking begins, and should be removed promptly when cooking is completed. Eating spoiled food can result in sickness from food poisoning.
- **Should an oven fire occur, leave the oven door closed and turn the oven off. If the fire continues, throw baking soda on the fire or use a fire extinguisher.**
- **DO NOT put water or flour on the fire.** Flour may be explosive and water can cause a grease fire to spread and cause personal injury.
- **DO NOT use the broiler pan without the grid.**
DO NOT cover the grid with aluminum foil.

CHILD SAFETY

WARNING

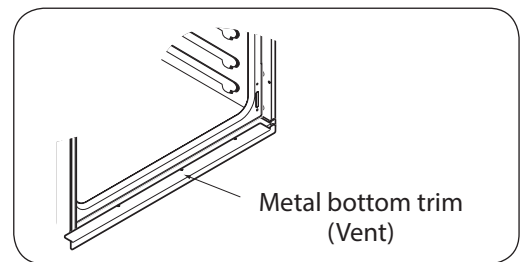
- **Children should be kept away from the oven.**
- **Accessory parts will become hot when the broiler is in use.**

CAUTION

- **Children should not be left alone or unattended in the area where the appliance is in use. Children should never be allowed to sit or stand on any part of the appliance.**
- **DO NOT leave small children unattended near the appliance.** During the self-cleaning cycle, the outside of the oven can become very hot to the touch.

SAFETY WHEN CLEANING

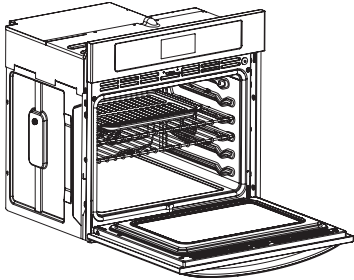
- **Do Not Clean Door Gasket.** The door gasket is essential for a good seal. Care should be taken not to rub, damage, or move the gasket.
- **Do Not Use Oven Cleaners.** No commercial oven cleaner or oven liner protective coating of any kind should be used in or around any part of the oven.
- **Before self cleaning the oven.** Remove broiler pan, all oven racks, meat probe and any other utensils from the oven cavity.
- **Never keep pet birds in the kitchen.** The health of birds is extremely sensitive to the fumes released during an oven self-clean cycle. Fumes may be harmful or fatal to birds. Move birds to well-ventilated room.
- **Important Instruction.** In the event the self clean error code F is displayed, and error melody sounds, the oven is malfunctioning in the self clean mode. Switch off the electrical power to the main fuse or breaker and have serviced by a qualified technician.
- **Make sure oven lights are cool before cleaning.**
- **DO NOT block the oven vent during operation.** This can damage the electric parts of the oven. Air must be able to move freely. The metal bottom trim (vent) should be properly assembled on the front bottom of oven before installing the oven door.



PRODUCT OVERVIEW

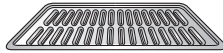
ACCESSORIES

Make sure that all parts are included after purchasing this product.



electric convection built-in oven

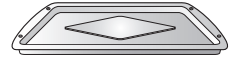
Accessories for Cooking



Grid



Standard racks (2 ea)



Broiler pan

Accessories for Installation

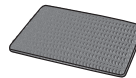


6 Wood Screws
For Mounting
(4 needed for installation
and 2 extras)

Accessories for EasyClean®



Spray bottle (1ea)

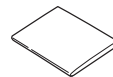


Non scratch
Scouring Pad (1ea)

Manuals



Owner's manual



Installation manual

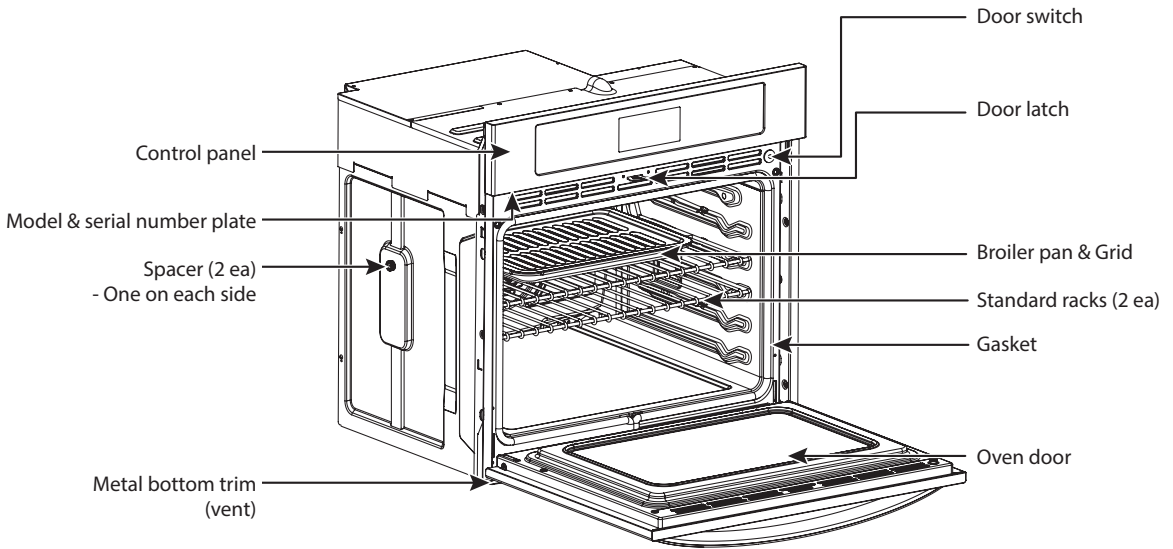
! NOTE

- Contact LG Customer Service if any accessories are missing.
- For your safety and for extended product life, only use authorized components.
- The manufacturer is not responsible for product malfunction or accidents caused by the use of separately purchased, unauthorized components.
- The images in this guide may be different from the actual components and accessories, which are subject to change by the manufacturer without prior notice for product improvement purposes.

OVEN OVERVIEW

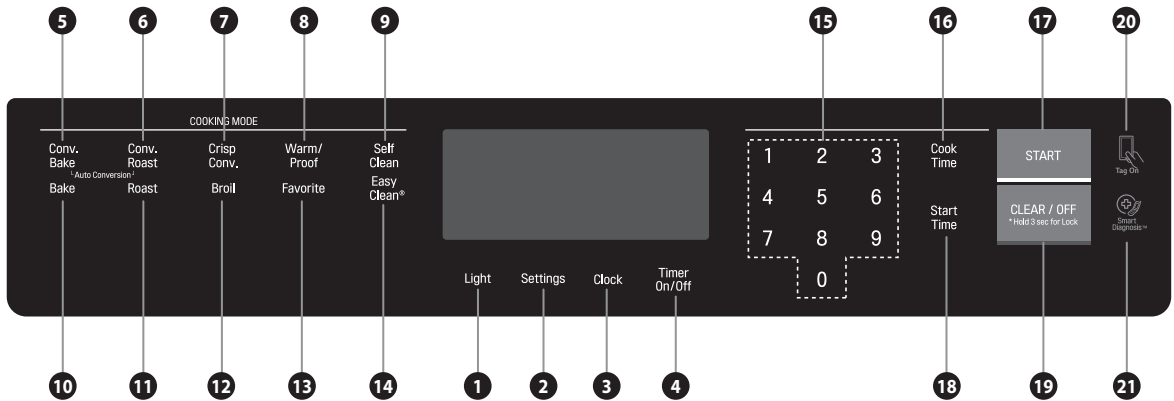
Make sure to understand the name and function of each part.

* Throughout this manual, the features and appearance may vary depending on your model.



CONTROL PANEL OVERVIEW

READ THE INSTRUCTIONS CAREFULLY BEFORE USING THE OVEN. For satisfactory use of the oven, become familiar with the various features and functions of the oven as described below. **Detailed instructions for each feature and function are listed in this owner's manual.**



Name	Description
1 OVEN LIGHT	Use to turn the Oven lights of the oven on and off.
2 SETTING	See page 13 and 14.
3 CLOCK	Use to set the time of day.
4 TIMER ON/OFF	Use to set or cancel the timer of the oven.
5 CONV. BAKE	Use to select the Convection Bake function of the oven.
6 CONV. ROAST	Use to select the Convection Roast function of the oven.
7 CRISP CONV.	Use to select the Crisp Convection function of the oven.
8 WARM/PROOF	Use to select the Warm/Proof function of the oven.
9 SELF CLEAN	Use to select the Self Clean function of the oven.
10 BAKE	Use to select the Bake function of the oven.
11 ROAST	Use to select the Roast function of the oven.
12 BROIL	Use to select the Broil function of the oven.
13 FAVORITE	Use to select the Favorite function of the oven.
14 EasyClean®	Use to select the Easy Clean function of the oven.
15 NUMBER PADS	Use to enter a temperature and all times.
16 COOK TIME	Use to set the length of the cook time. (Bake, Conv. Bake/Roast only)
17 START	Use to START all functions in the oven. To activate OVEN LOCK press and hold for 3 seconds.

Name	Description
18 START TIME	Use to set delay time. (Bake, Conv. Bake/Roast, Self clean only)
19 CLEAR OFF	Use to stop cooking, cancel settings of the oven.
20 SMART FEATURES	The Tag On icon, for use with Smart Features.
21 SMART DIAGNOSIS™	Use with the Smart Diagnosis feature.

 **NOTE**

If F- and a number appear in the display and the oven control signals, this indicates a function error code.

See page 36.

- Touch the **CLEAR OFF** pad. Allow the oven to cool for one hour. Put the oven back into operation.
- If the function error code repeats, disconnect the power to the oven and call for service.
- **If your oven was set for a timed oven operation and a power outage occurred**, the clock and all programmed functions must be reset.
- **The time of day will flash in the display when there has been a power outage.**

FEATURES

CLOCK

The clock must be set to the correct time of day for the automatic oven timing functions to work properly. The time of day cannot be changed during a timed baking or Self Clean cycle.

Setting the Clock

1. Press **CLOCK** once.
2. Press the numbers to enter the correct time of day. For example, to set 12:34, press the numbers **1**, **2**, **3** and **4**. If the numbers are not pressed within 25 seconds of pressing **CLOCK**, the display reverts to the original setting.
3. Press **START**. This enters the time and starts the clock.

NOTE

To check the time of day when the display is showing other information, simply press **CLOCK**.

Changing the Hour Mode (12HR or 24HR)

The control is set to use a 24-hour clock. Follow these steps to change to a 12-hour clock.

1. Press **SETTING** once.
2. Press **1** to select 12-hour and **2** to select 24-hour.
3. Press **START** to accept the desired change.

Power Outage

If the colon in the time is flashing in the display, you have experienced a power failure.

Resetting the Clock

1. Press **CLOCK**.
2. Press the numbers to enter the correct time of day.
3. Press **START**.

Minimum & Maximum Default Settings

All of the features listed have minimum and maximum time or temperature settings that may be entered into the control. A beep sounds each time a button is pressed. Two short beeps sound if the entry of the temperature or time is below the minimum or above the maximum settings for the feature.

FEATURE	MIN. TEMP. / TIME	MAX. TEMP. / TIME
BAKE / ROAST	170°F (80°C)	550°F (288°C)
BROIL [Full / Center]	LO (350°F)	HI (550°F)
CONVECTION BAKE/ CONVECTION ROAST/ CRISP CONVECTION	170°F (80°C)	550°F (288°C)
PROOF	100°F	
WARM	LO (140°F) / 3 hours	HI (200°F) / 3 hours
SELF CLEAN	3 hours	5 hours

TIMER ON/OFF

The **TIMER ON/OFF** serves as an extra timer in the kitchen that will beep when the set time has run out. It does not start or stop cooking.

The **TIMER ON/OFF** feature can be used during any of the other oven control functions.

Setting the Timer

(example to set 5 minutes):

1. Press **TIMER ON/OFF** once.
0:00 with **HR** inside appears and **TIMER** flashes in the display.



2. Press number **5**.
0:05 appears in the display.



3. Press **TIMER** to start the Timer.
The display shows the set time counting down.



! NOTE

If **TIMER ON/OFF** is not pressed, the timer returns to the time of day.

4. When the set time has run out, **End** shows in the display. The indicator tones sound every 6 seconds until **TIMER ON/OFF** is pressed.

! NOTE

If the remaining time is not in the display, recall the remaining time by pressing the **TIMER ON/OFF**.

- Set the time in seconds by pressing **TIMER ON/OFF** twice. (For example, press 5 and 0 to set 50 seconds.)



- Set the time in minutes by pressing **TIMER ON/OFF** once. (For example, press 5 to set 5 minutes.)



Cancelling the Timer

1. Press **TIMER ON/OFF** once.
The display returns to the time of day.

SPECIAL OVEN CONTROL SETTINGS

The oven has additional settings which can be accessed and adjusted using the Setting button. These additional settings can only be activated while the display is showing the time of day. They remain in the control's memory until changed. The settings also remain in memory after a power failure.

- The setting of function

Function	Touch
Clock	1 time
Convection auto conversion	2 times
Oven temperature	3 times
Select language	4 times
Preheat alarm	5 times
Beeper volume	6 times
Select Fahrenheit or Celsius temperature	7 times

Setting Convection Auto Conversion

When using convection bake and roast, the Convection Auto Conversion feature will automatically convert entered regular baking temperatures to convection baking temperatures. This feature is activated so that the display will show the actual converted (reduced) temperature. For example, if you enter a regular recipe temperature of 350°F and press the START function, the display will show the converted temperature of 325°F.

1. Press **SETTING** twice. AUTO appears in the display.



2. Press **1** to enable or **2** to disable.
3. Press **START**.

Adjusting the Oven Temperature

This oven may cook differently than the one it replaced. Use the oven for a few weeks to become more familiar with it before adjusting the thermostat settings. Do not use thermometers, such as those found in grocery stores, to check the temperature setting of your oven. These thermometers may vary 20–40 degrees.

! NOTE

- This adjustment will not affect the broiling or the Self Clean temperatures. The adjustment will be retained in memory after a power failure. The oven temperature can be increased (+) or decreased (-) as much as 35°F or 19°C.
- Once the temperature is increased or decreased, the display will show the adjusted temperature until it is readjusted.
- The thermostat adjustment for Bake will also affect Convection Bake, Convection Roast, Roast or Crisp Convection.

1. Press **SETTING** three times or until AdJU appears in the display.



2. Enter the desired temperature adjustment. For example, to adjust the oven temperature UP 15 degrees, press 15.
3. Press **START** to accept the change.
4. To lower the oven temperature enter **15** then press **SETTING** to DECREASE the temperature, (add a minus sign).
5. Press **START** to accept the change.

Selecting the Display Language

The oven control is set to display in English but can be changed to display in Spanish or French.

1. Press **SETTING** four times or until Lng appears in the display.



2. Press **1** for English, **2** for Spanish, or **3** for French.
3. Press **START** to accept the change.

Adjusting the Preheat Alarm

When the oven reaches the set temperature, the preheat alarm light flashes until the door is opened. The alarm can be deactivated or activated.

1. Press **SETTING** five times or until PrE appears in the display.



2. Press **1** to turn on and **2** to turn off the alarm.
3. Press **START** to accept the change.

Adjusting the Beeper Volume

The beeper volume can be adjusted to three possible volume levels, loud, low, and mute.

1. Press **SETTING** six times or until BEEP appears in the display.



2. Press **1** for LOUD, **2** for LOW, and **3** for MUTE.
3. Press **START** to accept the change.

Selecting Fahrenheit or Celsius

The oven is set to display the Fahrenheit temperature scale. Follow these instructions to set the display to the Celsius scale.

1. Press **SETTING** seven times or until UNIT appears in the display.



2. Press **1** for °F (Fahrenheit) or **2** for °C (Celsius).
3. Press **START** to accept the change.

USING THE OVEN

BAKE

The oven can be programmed to bake at any temperature from 170°F (80°C) to 550°F (288°C). Default temperature is 350°F (177°C).

Setting the Oven to Bake at 375°F

1. Press **BAKE**.
2. Set the oven temperature. (Press **3**, **7**, and **5**.)
3. Press **START**.

The word **PREHEATING** and **100°F** appear in the display. As the oven preheats the temperature is displayed in 5 degree increments. Once the oven reaches the desired temperature, a tone sounds.

PREHEATING

Place the food in the oven after preheating. Preheating is necessary for better cooking results.

4. When cooking is finished, press **CLEAR OFF**.
5. Remove the food from the oven.

Changing Bake Temperature while Cooking (example changing from 375°F to 425°F):

1. Press **BAKE**.
2. Set the oven temperature. (Press **4**, **2**, and **5**.)
3. Press **START**.

Tips for Baking

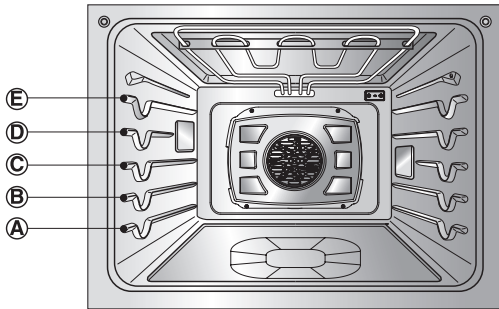
Follow the recipe or convection food directions for baking temperature, time and rack position. Baking time and temperature will vary depending on the ingredients, size, and shape of the baking pan used.

- For best results, food should be placed on a single rack with at least 1" to 1 1/2" of air space between the pans and oven walls.
- Check for doneness at the minimum time.
- Use metal bakeware (with or without a nonstick finish), heatproof glass-ceramic, ceramic or other bakeware recommended for oven use.
- Dark metal pans or nonstick coatings will cook faster with more browning. Insulated bakeware will slightly lengthen the cooking time for most foods.

Displays for the BAKE mode



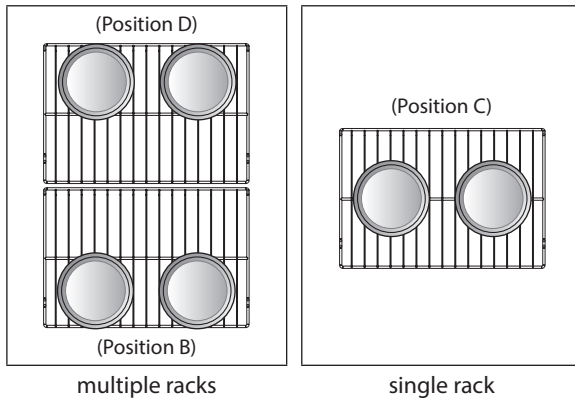
MULTI-RACK BAKING



- The oven has 5 rack positions.

Baking results will be better if baking pans are centered in the oven as much as possible. If baking with more than one pan, place the pans so each has at least 2" to 2-1/2" of air space around it.

If cooking on multiple racks, place the oven racks in positions B and D (for two racks). Place the cookware as shown.



! NOTE

- Preheating is necessary for good results when baking cakes, cookies, pastries and breads. After the oven has reached the desired temperature, the preheat melody sounds once.
- The heating elements turn off immediately when the door is opened. They will turn on again approximately 5 seconds after the door is closed. If the oven door is left open for more than 30 minutes, all settings are canceled.
- Press **CLEAR OFF** to cancel BAKE at any time.

Type of Food	Rack Position
Angel food cake, frozen pies	A
Bundt or pound cakes	B
Biscuits, muffins, brownies, cookies, cupcakes, layer cakes, pies	C
Casseroles	C
Turkey, roasts, or ham	A
Frozen pizza	C
Roast chicken	B

TIMED COOK

The oven turns on immediately and cooks for a selected length of time. At the end of the cooking time, the oven turns off automatically.

Setting Immediate Cook and Automatic Shutoff (example to set bake at 300°F for 30 minutes.)

1. Set the clock for the correct time of day.
2. Press **BAKE, 350°F** appears in the display.
3. Set the oven temperature. (Press **3, 0,** and **0.**)
4. Press **COOK TIME. TIMED** flashes. **BAKE, 0:00** and **300°F** appear in the display.
5. Set the desired baking time. (Press **3** and **0.**)

! NOTE

Baking time can be set for any amount of time between 1 minute and 11 hours and 59 minutes.

6. Press **START**. The oven turns on, and the display shows the cooking time countdown. The oven continues to cook for the set amount of time, then turns off automatically, unless the **WARM** feature was set. Refer to the Setting the **WARM** feature section on page 24.
7. Press **CLEAR OFF** to cancel this function at any time.

Changing the Cook Time During Cooking (example to change the cook time from 30 minutes to 1 hour 30 minutes.)

1. Press **COOK TIME**.
2. Set the new baking time. (Press **1, 3,** and **0.**)
3. Press **START** to accept the change or press **CLEAR OFF** to reset the time.

When Timed Cook Finishes

1. **END OF CYCLE** and the time of day show in the display. The oven will shut off automatically.
2. The cook end melody repeats every minute until **CLEAR/OFF** is pressed.

! NOTE

- During the preheating mode, the convection fan operates constantly to circulate the hot air. The convection fan turns off automatically after the preset temperature is attained.
- After any cooking cycle has been completed cooling fans operate to protect the control panel. This is normal.

DELAYED TIMED COOK

The automatic timer of the Delayed Timed Cook function turns the oven ON and OFF at the time selected.

Setting the Oven for Delayed Start (for example, to Bake at 300°F for 30 minutes starting at 4:30 p.m.)

1. Set the clock for the correct time of day.
2. Arrange interior oven rack(s) and place the food in the oven.
3. Press **BAKE**. **350°F** appears in the display.
4. Set the oven temperature. (Press **3**, **0**, and **0**.)
5. Press **COOK TIME**.
6. Set the desired baking time. (Press **3** and **0**.)

NOTE

Baking time can be set for any amount of time from 1 minute to 11 hours and 59 minutes.

7. Press **START TIME**.
8. Set the desired start time. (Press **1**, **6**, **3**, and **0**.)
9. Press **START**. At the set time, a short beep sounds. The oven begins to Bake.
10. Press **CLEAR OFF** to cancel Delayed Timed Bake at any time.

When the Delayed Timed Cook Finishes

1. **END OF CYCLE** and the time of day show in the display. The oven shuts off automatically.
2. The cook end melody repeats every minute until **CLEAR OFF** is pressed.

NOTE

- If the clock is set to 24-hour mode, cooking can be delayed up to 24 hours.
- During the preheating mode, the convection fan operates constantly to circulate the hot air. The convection fan turns off automatically after the preset temperature is attained.
- After any cooking cycle has been completed cooling fans operate to protect the control panel. This is normal.

CAUTION

- **Use caution with the TIMED BAKE or DELAYED TIMED BAKE features. Use the automatic timer when cooking cured or frozen meats and most fruits and vegetables. Foods that can easily spoil, such as milk, eggs, fish, meat or poultry, should be chilled in the refrigerator first. Even when chilled, they should not stand in the oven for more than 1 hour before cooking begins, and should be removed promptly when cooking is completed.**
 - Eating spoiled food can result in sickness from food poisoning.

BROIL

Broiling uses an intense, radiant heat to cook food. Both the inner and outer broil elements heat during full broiling. Only the inner broil element heats during center broiling. The element(s) cycle on and off at intervals to maintain the oven temperature. The meat probe cannot be used with this mode.

NOTE

The oven is designed for CLOSED DOOR broiling.

Setting the Oven to Broil

1. Place the food on the broiler pan grid.
2. Press **Broil**.
3. Press **1** for full broiling or **2** for center broiling.
4. Press **1** for High, **2** for Medium or **3** for Low broil.
5. Press **START**. The oven begins to broil.
6. Broil on one side until food is browned ; turn and cook on the other side.

NOTE

Always pull the rack out to the stop position before turning or removing food.

7. When broiling is finished, press **CLEAR OFF**. Press **CLEAR OFF** to cancel this function at any time.

NOTE

The heating element(s) turn off immediately when the door is opened. They turn on again approximately 1 seconds after the door is closed. Press **CLEAR OFF** to cancel Broil at any time.

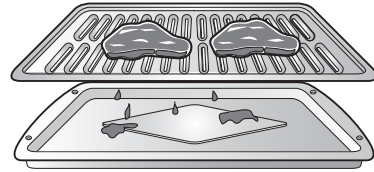
NOTE

After any cooking cycle has been completed cooling fans operate to protect the control panel. This is normal.

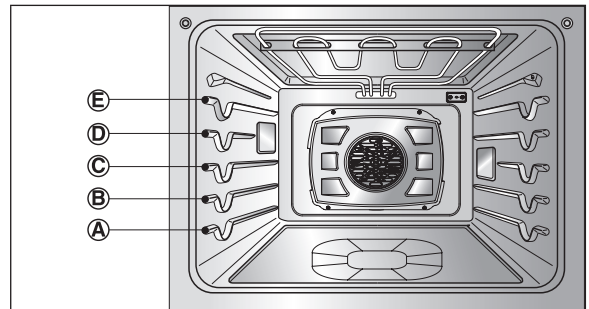
RECOMMENDED BROILING GUIDE

The size, weight, thickness, starting temperature, and your preference of doneness will affect broiling times. This guide is based on meats at refrigerator temperature. It is recommended to preheat the oven for about 5 minutes before placing food in the oven.

For best results when broiling, use a pan designed for broiling.



broiler pan and grid



Broiling Chart

Food	Quantity and/ or Thickness	Shelf Position	First Side Time (min.)	Second Side Time (min.)	Comments
Ground Beef	1 lb. (4 patties) 1/2 to 3/4" thick	E	4-6	3-4	Space evenly. Up to 8 patties may be broiled at once.
Beef Steaks					Steaks less than 1" thick cook through before browning. Pan frying is recommended. Remove fat.
Rare	1" thick	D	6	2-3	
Medium	1 to 1-1/2 lbs.	D	7	2-3	
Well Done		D	8	3-4	
Rare	1-1/2" thick	D	10	4-6	
Medium	2 to 2-1/2 lbs.	D	12	6-8	
Well Done		D	14	8-10	
Chicken	1 whole cut up 2 to 2-1/2 lbs., split lengthwise 2 Breasts	C C	20 20	6-8 6-10	Broil skin-side-down first.
Lobster Tails	2-4 10 to 12 oz. each	C	12-14	Do not turn over.	Cut through back of shell. Spread open. Brush with melted butter before broiling and after half of broiling time.
Fish Fillets	1/4 to 1/2" thick	D or E	5-6	3-4	Handle and turn very carefully. Brush with lemon butter before and during cooking, if desired.
Ham Slices (precooked)	1/2" thick	D	5	3-5	Increase time 5 to 10 minutes per side for 1-1/2" thick or home-cured ham.
Pork Chops	2 (1/2" thick)	D or E	7	6-8	Remove fat.
Well Done	2 (1" thick) about 1 lb.	D or E	9-10	7-9	
Lamb Chops					Remove fat.
Medium	2 (1" thick) about 10	D	6	4-6	
Well Done	to 12 oz.	D	8	7-9	
Medium	2 (1-1/2" thick) about	D	11	9	
Well Done	1 lb.	D	13	9-11	
Salmon Steaks	2 (1" thick) 4 (1" thick) about 1 lb.	D or E D or E	8 9	3-4 4-6	Grease pan. Brush steaks with melted butter.

**CAUTION**

- **Should an oven fire occur, leave the oven door closed and turn the oven off. If the fire continues, throw baking soda on the fire or use a fire extinguisher.**
- **DO NOT put water or flour on the fire.**
 - Flour may be explosive and water can cause a grease fire to spread and cause personal injury.

**CAUTION**

- **DO NOT use the broiler pan without the grid.**
- **DO NOT cover the grid with aluminum foil.**

ROAST

Use the Roast feature to cook large cuts of meat.

Setting the Oven to Roast (for example, to cook meat at 375°F)

1. Press **ROAST**.
2. Set the oven temperature. (Press **3, 7** and **5**.)
3. Press **START**.

! NOTE

After any cooking cycle has been completed cooling fans operate to protect the control panel. This is normal.

Changing Temperature while Cooking (example changing from 375°F to 425°F)

1. Press **ROAST**.
2. Set the oven temperature. (Press **4, 2** and **5**.)
3. Press **START**.

! NOTE

The heating elements turn off immediately when the door is opened. They turn on again approximately 1 seconds after the door is closed.

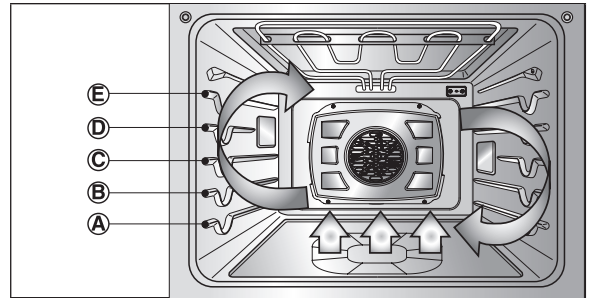
When preparing meats for roasting, use the broiler pan and grid. The broiler pan catches grease spills and the grid helps prevent grease splatters.

Press **CLEAR OFF** to cancel Roast at any time.

CONVECTION BAKE

Benefits of Convection Bake

- Some foods cook up to 25 to 30% faster, saving time and energy.
- Multiple rack baking.
- No special pans or bakeware needed.



Convection baking uses a fan to circulate the oven's heat evenly and continuously within the oven. This improved heat distribution allows for even cooking and excellent results using multiple racks at the same time. Foods cooked on a single oven rack will generally cook faster and more evenly with Convection Bake. Multiple oven rack cooking may slightly increase cook times for some foods, but the overall result is time saved. Breads and pastries brown more evenly.

Tips for Convection Bake

- Time reductions will vary depending on the amount and type of food to be cooked. Cookies and biscuits should be baked on pans with no sides or very low sides to allow heated air to circulate around the food. Food baked on pans with a dark finish will cook faster.
- When using Convection Bake with a single rack, place oven rack in position C. If cooking on multiple racks, place the oven racks in positions B and D.
- Cookies, muffins, biscuits and other quickbreads give very good results when using multiple racks.

! NOTE

After any cooking cycle has been completed cooling fans operate to protect the control panel. This is normal.

Setting the Oven to Convection Bake

1. Press **CONV. BAKE**. The display flashes **350 °F**.
2. Set the oven temperature. (Press **3**, **7** and **5**.)
3. Press **START**. The display shows **CONV BAKE** and the converted temperature starting at 100°F. As the oven preheats, the display shows increasing temperatures in 5 degree increments. Once the oven reaches the desired adjusted temperature, a tone sounds. The display shows the auto converted oven temperature **350 °F**, **CONV BAKE** and the fan icon.
4. Press **CLEAR OFF** to cancel Convection Bake at any time.

NOTE

The heating elements and fan turn off immediately when the door is opened. They turn on again approximately 1 seconds after the door is closed.

Press **CLEAR OFF** to cancel Convection Bake at any time.

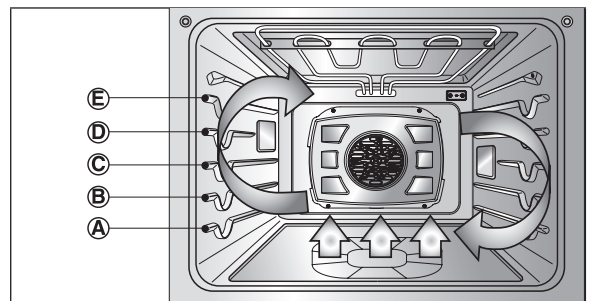
Displays for the CONV. BAKE mode



CRISP CONVECTION

Benefits of Crisp Convection

The Crisp Convection feature is best for light colored and delicate baked goods like cakes, tarts, cookies, puff pastries, scones, muffins, biscuits, yeast-free breads, etc. The hot air continually circulated by the fan distributes heat more evenly than the natural movement of air in a standard thermal oven. This movement of hot air cooks foods more evenly, crisping surfaces while sealing in moisture and yielding crustier breads. The crisp convection heating element heats up faster, reducing cooking time by as much as 30 percent.



Tips for Crisp Convection

- Time saved will vary depending on the amount and type of food to be cooked. Choose cookie sheets without sides and roasting pans with very low sides to allow heated air to circulate around the food. Food baked on pans with a dark finish will cook faster.
- When using Crisp Convection with a single rack, place oven rack in position C. If cooking on multiple racks, place the oven racks in positions B and D.
- It is important to uncover foods so that surfaces of food remain exposed to the circulating air, allowing browning and crisping.
- Keep heat loss to a minimum by only opening the oven door when necessary.

Setting the Oven to Crisp Convection

1. Press **CRISP CONV**. The display flashes **350 °F**.
2. Set the oven temperature. (Press **3**, **7** and **5**.)
3. Press **START**. The display shows **CONV** and the converted temperature starting at 100°F. As the oven preheats, the display shows increasing temperatures in 5 degree increments. Once the oven reaches the desired adjusted temperature, a tone sounds. The display shows the auto converted oven temperature **350 °F**, **CONV** and the fan icon.
4. Press **CLEAR OFF** to cancel Crisp Convection at any time.

! NOTE

The heating elements and fan turn off immediately when the door is opened. They turn on again approximately 1 seconds after the door is closed. Press **CLEAR OFF** to cancel Crisp Convection at any time.

! NOTE

After any cooking cycle has been completed cooling fans operate to protect the control panel. This is normal.

Setting the Oven to Convection Roast

1. Arrange oven racks and place food in oven.
2. Press **CONV. ROAST**. The display flashes **350 °F**.
3. Set the oven temperature. (Press **3**, **7** and **5**.)
4. Press **START**. The display shows **CONV ROAST** and the changing temperature starting at 100°F. As the oven preheats, the display shows increasing temperatures in 5 degree increments. Once the oven reaches the desired adjusted temperature, a tone sounds. The display shows the auto converted oven temperature **350 °F**, **CONV ROAST** and the fan icon.
5. Press **CLEAR OFF** to cancel the function at any time.

! NOTE

The heating elements and fan turn off immediately when the door is opened. They turn on again approximately 1 seconds after the door is closed. When preparing meats for roasting, use the broiler pan and grid. The broiler pan catches grease spills and the grid helps prevent grease splatters. Press **CLEAR OFF** to cancel the Convection Roast feature at any time.

! NOTE

After any cooking cycle has been completed cooling fans operate to protect the control panel. This is normal.

CONVECTION ROAST

The Convection Roast feature is designed to give optimum cooking performance for roasting meats and poultry. Preheating is not necessary for meats and poultry. Heated air circulates around the food from all sides, sealing in juices and flavors. Foods are crispy brown on the outside while staying moist on the inside. Convection Roast is especially good for large tender cuts of meat. The meat probe may be used with this feature.

Displays for the CONV. ROAST mode



WARM

The WARM function maintains an oven temperature of less than 200°F. This function should not be used to reheat cold food. The Warm function keeps cooked food warm for serving up to 3 hours after cooking has finished. After 3 hours the WARM function shuts the oven OFF automatically. The Warm feature can be used alone or after the Timed Cook or Delayed Timed Cook modes.

Setting the Oven to Warm

1. Press **WARM/PROOF** once.
2. Press **1** for High, **2** for Medium, or **3** for Low temperature setting.
3. Press **START**.
4. Press **CLEAR/OFF** to cancel Warm at any time.

! NOTE

The Warm feature has three temperature levels :
High=200°F, Med=170°F, Low=140°F
(High=93.3°C, Med=76.7°C, Low=60°C)

Setting Warm after Timed Cooking

1. Set the desired cooking feature: **Timed** or **Delayed Timed** modes of Bake, Conv. Bake, Roast, Conv. Roast, or Crisp Conv. For instructions, refer to previous pages in this section.
2. Press **START**.
3. Press **WARM/PROOF** once. COOK & WARM mode is set to turn on automatically after completing the TIMED COOKING or DELAYED TIMED COOKING.
4. Press **CLEAR/OFF** to cancel Cook & Warm mode at any time.

Displays for the WARM mode



PROOF

The Proof feature maintains a warm environment for rising yeast leavened products before baking. To avoid lowering the oven temperature and lengthening proofing time, do not open the oven door unnecessarily. Check bread products early to avoid over-proofing.

! NOTE

For best results, cover the dough with a cloth or with plastic wrap (the plastic may need to be anchored underneath the container so the oven fan does not blow it off).

Setting the Oven to Proof (for example, to proof for an hour)

1. Press **WARM/PROOF** twice or until Proof appears in the display.
2. Press **1, 0** and **0**.
3. Press **START**. The proof feature automatically provides the optimum temperature for the proof process, and therefore does not have a temperature adjustment.
4. When proofing is finished, press **CLEAR OFF**.

! NOTE

- Do not use the PROOF mode for warming food or keeping food hot. The proofing oven temperature is not hot enough to hold foods at safe temperatures. Use the WARM feature to keep food warm.
- Proofing will not operate when oven is above 125°F. Oven is Hot shows in the display.

Displays for the PROOF mode



TURNING ON/OFF THE OVEN LIGHT

The oven light automatically turns ON when the door is opened. The oven light may also be manually turned ON or OFF by pressing **LIGHT**.

! NOTE

The oven light cannot be turned on if the self clean feature is active.

CONTROL LOCK FEATURE

The Control Lock feature automatically locks most oven controls and prevents them from being turned ON. The feature is applied to the upper and lower ovens simultaneously. It does not disable the clock, timer, or interior oven lights.

Activating Control Lock

1. Press and hold **CLEAR OFF** for 3 seconds.
2. Lock melody sounds, **CONTROL LOCKOUT** appears in the display.

Deactivating Control Lock

1. Press and hold **CLEAR OFF** for 3 seconds. Unlock melody sounds. **CONTROL LOCKOUT** disappears.
2. The oven is fully operational again.

! NOTE

- During Control Lock mode, the clock, timer, and oven lights continue to function.

FAVORITE

The FAVORITE feature is used to record and recall favorite recipe settings. This feature can store and recall up to 3 different settings. The Favorite feature can be used with the Cook Time mode. It will not work with any other function including the Start Time (delayed cook) mode.

1. Place the food in the oven.
2. Press **FAVORITE** once for Bread, twice for Meat, and 3 times for Chicken. The default temperature appears and COOK flashes.

Category	How to Select	Default Temp. (may be changed and recalled)	Operating Feature
1. Bread	Press FAVORITE once.	375°F	BAKE
2. Meat	Press FAVORITE twice.	325°F	Convection Roast
3. Chicken	Press FAVORITE 3 times.	350°F	Convection Roast

3. Press the **numbers** to set the desired oven temperature. This temperature is stored and recalled when next used.
4. Press **START**. The preheat indicator beeps 3 times when the oven reaches the set temperature.

! NOTE

- Only the selected temperature is stored, not the cooking time.
- If the oven temperature is changed, the changed temperature is stored.

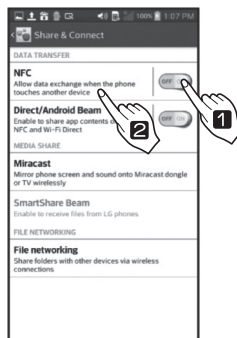
SMART FEATURES

BEFORE USING TAG ON

The Tag On function allows you to conveniently use the LG Smart ThinQ application to communicate with your appliance right from your own smart phone. To use the Tag On function:

1. Download the LG Smart ThinQ application to your smart phone.
2. Turn on the NFC (Near Field Communication) function in your smart phone.- The Tag On function can only be used with smart phones equipped with the NFC function and based on the Android operating system (OS).

TURNING ON THE SMART PHONE'S NFC FUNCTION



1. Enter the Settings menu of the smart phone and select Share & Connect under WIRELESS & NETWORKS.
2. Set NFC and Direct/Android Beam to ON and select NFC.
3. Check Use Read and Write/P2P receive.

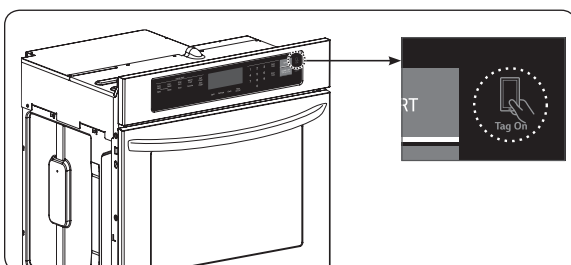
! NOTE

Depending on the smart phone manufacturer and Android OS version, the NFC activation process may differ. Refer to the manual of your smart phone for details.

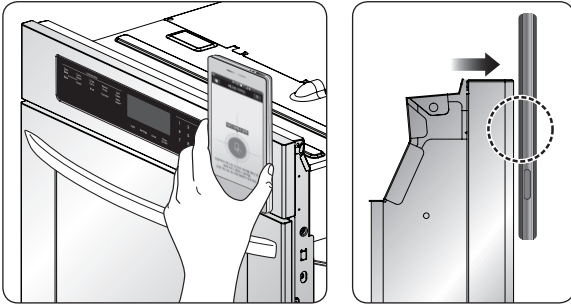
To operate, the NFC function in this appliance requires a smart phone with a specified level of NFC recognition function. In some cases, NFC-equipped phones may be unable to transmit successfully.

USING THE TAG ON FUNCTION

The Tag On Icon 



Look for the Tag On icon next to the display on the control panel. Position the smart phone over this icon when using the Tag On function with the LG Smart Diagnosis™, cook mode setting and EasyClean® features of the LG Smart ThinQ application.



If the app is not able to show a target range, try positioning the center back of the smart phone over the Tag On icon on the appliance. If the connection is not made immediately, move the smart phone very slightly in a widening circular motion until the application verifies the connection.

Because of the characteristics of NFC, if the transmission distance is too far, or if there is a metal sticker or a thick case on the phone, transmission will not be good.

Press [?] in the LG Smart ThinQ app for a more detailed guide on how to use the Tag On function.

THE NFC ANTENNA POSITION

When you use the Tag On function, position your smart phone so that the NFC antenna inside the back of your smart phone matches the position of the Tag On icon on the appliance. (Because you cannot see the position of the antenna, the LG Smart ThinQ app will attempt to find it for you and show you a target range for the antenna on your smart phone's screen.)

USING TAG ON WITH APPS

Touch the LG appliance's Tag On logo with an NFC-equipped smart phone to use the LG Smart ThinQ application's features.

Smart Diagnosis®

Allows the user to diagnose and troubleshoot problems with the oven.

EasyClean®

Allows the user to set EasyClean®, read the instruction guide, and simulate and compare energy consumption when using EasyClean® versus the self-clean function.

Oven Settings

Allows the user to change oven settings, including the hour mode, preheating alarm light, beeper volume, temperature units, convection auto conversion, and thermostat adjustment.

IMPORTANT : Features could be added or deleted when the LG Smart ThinQ application is updated. Data saved on the LG Smart ThinQ application could be lost with application updates or changes to the user's smart phone.

MAINTENANCE

SELF-CLEAN

The self-clean cycle uses above normal cooking temperatures to clean the oven's interior automatically. It is normal for smoking to occur during cleaning if the oven is heavily soiled. It is better to clean the oven regularly rather than to wait until there is a heavy build-up of soil in the oven.

During the cleaning process, the kitchen should be well ventilated to get rid of normal odors associated with cleaning.

Self Clean can only be run in one oven at a time. While Self Clean is running the other oven cannot be used for any function.

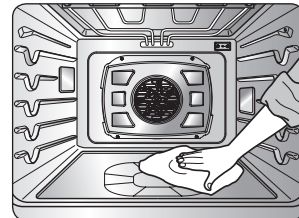


CAUTION

- **DO NOT leave small children unattended near the appliance.**
 - During the self-cleaning cycle, the outside of the oven can become very hot to touch.
- **Move birds to another well-ventilated room.**
 - The health of some birds is extremely sensitive to the fumes given off during the self-cleaning cycle of any oven.
- **DO NOT line the oven walls, racks, bottom or any other part of the oven with aluminum foil or any other material.**
 - Doing so will destroy heat distribution, produce poor baking results and cause permanent damage to the oven interior (aluminum foil will melt to the interior surface of the oven.)
- **DO NOT force the door open.**
 - This can damage the automatic door locking system. Use care when opening the oven door after the self-cleaning cycle. Stand to the side of the oven when opening the door to allow hot air or steam to escape. The oven may still be VERY HOT.
- **DO NOT block the oven vent(s) during the self-cleaning cycle.**
 - This can damage the electric parts of the oven. Air must be able to move freely.

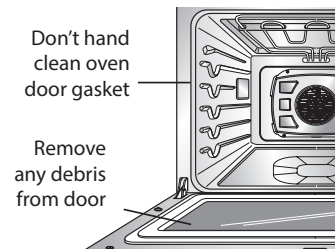
Before a Self-Clean Cycle

Open a window or use a fan or ventilation hood to keep the kitchen ventilated during the first self-clean cycle. Remove the oven racks, broiler pan, broiler grid, all cookware, and aluminum foil or any other material from the oven.



NOTE

Remove all racks including the telescoping rack before you begin a self clean cycle.



- Remove all racks before starting the self-clean cycle. Silver-colored oven racks can be self-cleaned, but they will darken, lose their luster, and become hard to slide.
- Soil on the front frame of the range and outside the gasket on the door will need to be cleaned by hand. Clean these areas with hot water, soap-filled steel-wool pads, or cleansers such as Soft Scrub; Rinse well with clean water and dry.
- Do not clean the gasket. The fiberglass material of the oven door gasket cannot withstand abrasion. It is essential for the gasket to remain intact. If you notice it becoming worn or frayed, replace it.
- Wipe up any heavy spillovers on the oven bottom.
- Make sure the oven light bulb cover is in place and the oven light is off.
- Do not leave baking/ pizza stone in the oven during the self-clean cycle.

Press **SELF CLEAN** to start a self-clean cycle. Use with the **START TIME** button to program a delayed self-clean cycle. The Self-Clean function has cycle times of 3, 4, or 5 hours.

NOTE

Before running a self-clean cycle be sure to remove all racks and accessories.

1. Set the clock to the correct time of day, remove everything from both ovens, and close the oven door.
2. Press **SELF CLEAN** once for a 4-hour clean time, twice for a 5-hour clean time, or 3 times for 3-hour clean time. A 3-hour self-clean time is recommended for use when cleaning small, contained spills. A self-clean time of 5 hours is recommended for heavily soiled ovens.
3. Press **START**.
The **DOOR LOCKED** icon flashes.
4. Once the **SELF CLEAN** is set, the oven door locks automatically. You will not be able to open the oven door until the oven has cooled. The lock releases automatically.

During the Self-Clean Cycle

- You may see some smoke and smell an odor the first few times the oven is cleaned. This is normal and will lessen in time. Smoke may also occur if the oven is heavily soiled or if a broiler pan was left in the oven.
- As the oven heats, you may hear sounds of metal parts expanding and contracting. This is normal and will not damage the oven.
- Do not force the oven door open when LOCK is displayed. The oven door will remain locked until the oven temperature has cooled. Forcing the door open will damage the door.

Setting a Delayed Self-Clean

1. Press **SELF CLEAN**. Select the desired self clean time by pressing **SELF CLEAN**.
2. Press **START TIME**.
DELAY flashes.
3. Set the desired start time.
4. Press **START**.
DELAY and CLEAN remain on.
5. Self Cleaning cycle turns on automatically at the set time.

Displays for the SELF CLEAN mode



If it becomes necessary to stop or interrupt a selfcleaning cycle due to excessive smoke or fire in the oven:

1. Press **CLEAR OFF**.
2. The door lock automatically releases once the oven has cooled down.

 **NOTE**

When using the self-clean feature:

- A self-clean cycle cannot be started if Control Lock feature is active.
- Once the SELF CLEAN is set, the oven door will lock automatically. You will not be able to open the oven door until the oven has cooled. The lock releases automatically.
- Once the door has been locked the DOOR LOCKED indicator light will stop flashing and remain on. Allow about 15 seconds for the oven door lock to engage.

After the Self-Clean Cycle

- It will not be possible to open the oven door until oven temperature has cooled.
- You may notice some white ash in the oven. Wipe it off with a damp cloth after the oven cools. These deposits are usually a salt residue that cannot be removed by the clean cycle. If the oven is not clean after one clean cycle, repeat the cycle.
- If oven racks were left in the oven and do not slide smoothly after a clean cycle, wipe racks and rack supports with a small amount of vegetable oil to make them glide more easily.
- Fine lines may appear in the porcelain because it went through heating and cooling. This is normal and will not affect performance.

EasyClean®

LG's new oven with EasyClean® enamel technology provides two cleaning options for the oven interior. The EasyClean® feature takes advantage of LG's new enamel to help lift soils without harsh chemicals, and it runs using ONLY WATER for just 10 minutes in low temperatures to help loosen LIGHT soils before hand-cleaning.

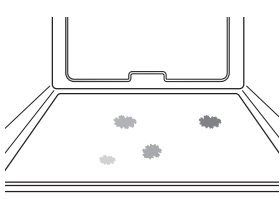
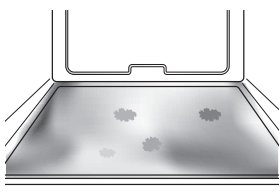
While EasyClean® is quick and effective for small and LIGHT soils, the Self Clean feature can be used to remove HEAVY built up soils. The intensity and high heat of the Self Clean cycle may result in smoke which will require the opening up of windows to provide ventilation. Compared to the more intense Self Clean process, your LG oven gives you the option of cleaning with LESS HEAT, LESS TIME, and virtually NO SMOKE OR FUMES.

When needed, your oven still provides the Self Clean option for longer, more thorough cleaning for heavier, built up soils.

BENEFITS OF EasyClean®

- **Helps loosen light soils** before hand-cleaning
- **EasyClean® only uses water;** no chemical cleaners
- Makes for a better Self Clean experience
 - Delays the need for a Self Clean cycle
 - **Minimizes smoke and odors**
 - Can allow shorter Self Clean time

WHEN TO USE EasyClean®

Suggested Cleaning Method	Example of Oven Soiling	Soil Pattern	Types of Soils	Common Food Items That Can Soil Your Oven
EasyClean®		Small drops or spots	Cheese or other ingredients	Pizza
		Light splatter	Fat/grease	Steaks, broiled
				Fish, broiled
Self Clean*		Medium to heavy splatter	Fat/grease	Meat roasted at low temperatures
		Drops or spots	Filling or Sugar based soils	Pies
			Cream or tomato sauce	Casseroles

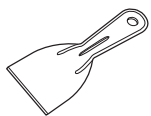
* The Self Clean cycle can be used for soil that has been built up over time.

CLEANING TIPS

- Allow the oven to cool to room temperature before using the EasyClean® cycle. If your oven cavity is above 150°F (65°C), **“OVEN IS HOT - PLEASE WAIT”** will appear in the display, and the EasyClean® cycle will not be activated until the oven cavity cools down.
- A plastic spatula can be used as a scraper to scrape off any chunks or debris before and during oven cleaning.
- Using the rough side of a non-scratch scouring pad may help to take off burnt-on stains better than a soft sponge or towel.
- Certain non-scratch scrubbing sponges, such as those made of melamine foam, available at your local stores, can also help improve cleaning.
- The oven should be level to ensure that the bottom surface of the oven cavity is entirely covered by water at the beginning of the EasyClean® cycle.
- For best results, use distilled or filtered water. Tap water may leave mineral deposits on the oven bottom.
- Soil baked on through several cooking cycles will be more difficult to remove with the EasyClean® cycle.
- Do not open the oven door during the EasyClean® cycle. Water will not get hot enough if the door is opened during the cycle.
- For hard to reach areas such as the back surface of the lower oven, it is better to use the Self Clean cycle.

EasyClean® INSTRUCTION GUIDE

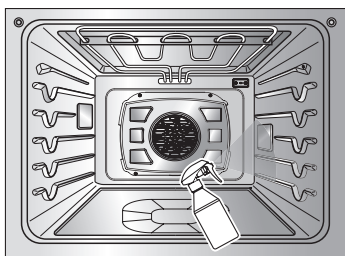
1. Remove oven racks and accessories from the oven.
2. Scrape off and remove any burnt-on debris with a plastic scraper.



Suggested plastic scrapers:

- Hard plastic spatula
- Plastic pan scraper
- Plastic paint scraper
- Old credit card

3. Fill a spray bottle (10 oz or 300 ml) with water and use the spray bottle to thoroughly spray the inside surfaces of the oven.



4. Use at least $\frac{1}{5}$ (2 oz or 60 ml) of the water in the bottle to completely saturate the soil on both the walls and in the corners of the oven.
5. Spray or pour the remaining water (8 oz or 240 ml) onto the bottom center of the oven cavity. The indentation on the oven bottom should be fully covered to submerge all soils. Add water if necessary.

! NOTE

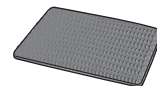
If cleaning multiple ovens, use an entire bottle of water to clean each oven. Do not spray water directly on the door. Doing so will result in water dripping to the floor.

6. Close the oven door.
Press the button to select the **EasyClean®** mode.
Press **START**.

! CAUTION

- Some surfaces may be hot after the EasyClean® cycle. Wear rubber gloves while cleaning to prevent burns.
- During the EasyClean® cycle, the oven bottom becomes hot enough to cause burns. Wait until the cycle is over before wiping the inside surface of the oven. Failure to do so may result in burns.
- Avoid leaning or resting on the oven door glass while cleaning the oven cavity.

7. A tone will sound at the end of the 10-minute cycle. Press CLEAR/OFF to clear the display and end the tone.
8. After the cleaning cycle and during hand-cleaning, enough water should remain on the oven bottom to completely submerge all soils. Add water if necessary. Place a towel on the floor in front of the oven to capture any water that may spill out during hand-cleaning. If you are cleaning the upper oven on a double oven, it is also best to cover the holes in the top of the lower oven door with a towel to capture any water that may drip into the door during hand-cleaning.
9. Clean the oven cavity immediately after the EasyClean® cycle by scrubbing with a wet, non-scratch scouring sponge or pad. (The scouring side will not scratch the finish.) Some water may spill into the bottom vents while cleaning, but it will be captured in a pan under the oven cavity and will not hurt the burner.



! NOTE

DO NOT use any steel scouring pads, abrasive pads or cleaners as these materials can permanently damage the oven surface.

10. Once the oven cavity is cleaned, wipe any excess water with a clean dry towel. Replace racks and any other accessories.
11. If some light soils remain, repeat the above steps, making sure to thoroughly soak the soiled areas. If stubborn soils remain after multiple EasyClean® cycles, run the Self Clean cycle. Be sure that the oven cavity is empty of oven racks and other accessories, and that the oven cavity surface is dry before running the Self Clean cycle. Consult the Self Clean section of your owner's manual for further details.

! NOTE

- If you forget to saturate the inside of the oven with water before starting EasyClean®, press CLEAR/OFF to end the cycle. Wait for the oven to cool to room temperature and then spray or pour water into the oven and start another EasyClean® cycle.
- The cavity gasket may be wet when the EasyClean® cycle finishes. This is normal. Do not clean the gasket.
- If mineral deposits remain on the oven bottom after cleaning, use a cloth or sponge soaked in vinegar to remove them.

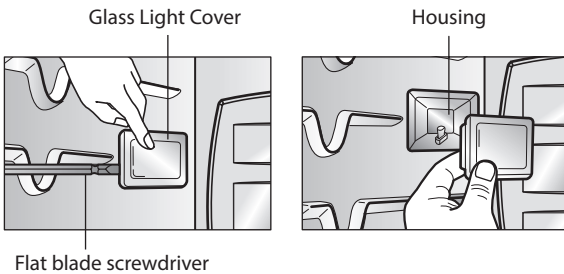
CHANGING THE OVEN LIGHT

The oven light is a standard 10-watt halogen bulb for ovens.

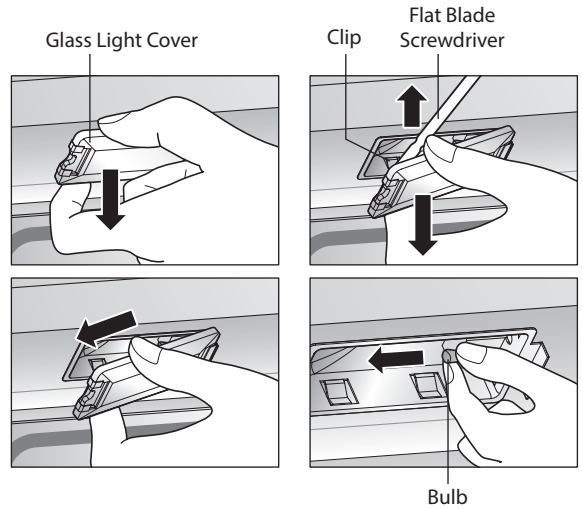
Replacing Lamp on Side Wall

• **Make sure oven and bulb are cool.**

1. Unplug oven or disconnect power.
2. Remove oven racks.
3. Slide a flat blade screwdriver between the housing and the glass light cover.
4. Support the glass light cover with two fingers to prevent the cover from falling to the bottom of the oven.
5. Gently twist the screwdriver blade to loosen the glass light cover.
6. Remove bulb from socket.
7. Replace bulb, replace light cover by snapping back into place.
8. Plug in oven or reconnect power.



8. Plug in oven or reconnect power.



! WARNING

- **Before replacing the oven light bulb, DISCONNECT the electrical power to the oven at the main fuse or circuit breaker panel.**
 - Failure to do so can result in severe personal injury, death, or electrical shock.
- **Make sure oven and bulb are cool.**
- **Wear gloves while changing the oven light.**
 - Glass fragments from broken bulbs can cause risk of injury.

Replacing Lamp on Top Wall

• **Make sure oven and bulb are cool.**

1. Unplug oven or disconnect power.
2. Remove oven racks.
3. Slide a flat blade screwdriver between the housing and the glass light cover.
4. Support the glass light cover with two fingers to prevent the cover from falling to the bottom of the oven.
5. Gently twist the screwdriver blade to loosen the glass light cover.
6. Remove bulb from socket.
7. Replace bulb, replace light cover by snapping back into place and push the clip to hold the glass light cover tightly.

CLEANING THE EXTERIOR

Painted Parts and Trim

For general cleaning, use a cloth with hot and soapy water. For more difficult soils and built-up grease, apply a liquid detergent directly onto the soil. Leave on soil for 30 to 60 minutes. Rinse with a damp cloth and dry. **DO NOT** use abrasive cleaners on any of these materials; they can scratch the parts and trim.

Stainless Steel Surfaces

Do not use a steel-wool pad, it will scratch the surface.

1. Place a small amount of Stainless Steel Appliance Cleaner or polish on a damp cloth or damp paper towel.
2. Clean a small area, rubbing with the grain of the stainless steel if applicable.

3. Dry and buff with a clean, dry paper towel or soft cloth.
4. Repeat as necessary.

! NOTE

If a mineral oil-based stainless steel appliance cleaner has been used before to clean the appliance, wash the surface with a mild soap and water prior to using the Stainless Steel Appliance Cleaner or polish.

Broiler Pan and Grid

Do not clean the broiler pan or grid in a self-cleaning mode.

After broiling, remove the broiler pan from the oven. Remove the grid from the pan. Carefully pour out the grease from the pan into a proper container.



Wash and rinse the broiler pan and grid in hot water with a soap-filled or plastic scouring pad.

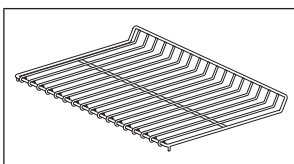
If food has burned on, sprinkle the grid with cleaner while hot and cover with wet paper towels or a dishcloth. Soaking the pan will remove burned-on foods.

Both the broiler pan and grid may be cleaned with a commercial oven cleaner.

Both the broiler pan and grid can also be cleaned in a dishwasher.

Oven Racks

Remove the oven racks before operating the self-clean cycle. Leaving the racks in place could cause discoloration.



If the racks are cleaned in the self-clean cycle, their color will turn slightly blue and finish will be dull. After the self-clean cycle is complete and the oven has cooled, rub the sides of the racks with wax paper or a cloth containing a small amount of oil. This will make the racks glide more easily into the rack tracks.

Oven Cavity

DO NOT use oven cleaners.

NEVER wipe a warm or hot porcelain surface with a damp sponge; it may cause chipping or crazing (tiny hairlike cracks). Food spills should be cleaned when the oven cools. At high temperature, foods react with porcelain and a permanent dull spot can result. When cleaning a spot, use only non-abrasive cleaners or scrubbers.

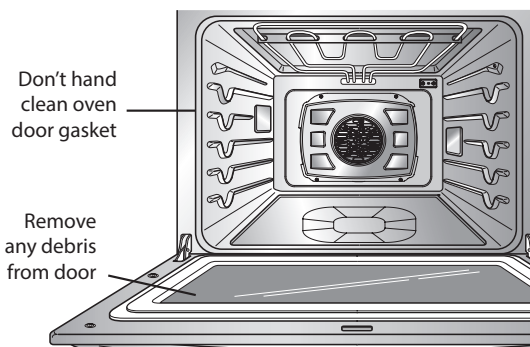
Oven Door

Use soap and water to thoroughly clean the top, sides, and front of the oven door. Rinse well. You may use a glass cleaner on the outside glass of the oven door. **DO NOT immerse the door in water. DO NOT spray or allow water or the glass cleaner to enter the door vents. DO NOT use oven cleaners, cleaning powders, or any harsh abrasive cleaning materials on the outside of the oven door.**

DO NOT clean the oven door gasket. The oven door gasket is made of a woven material which is essential for a good seal. Care should be taken not to rub, damage, or remove this gasket.

! CAUTION

- **DO NOT use harsh abrasive cleaners or sharp metal scrapers to clean the oven door glass since they can scratch the surface.**
 - Doing so may result in the glass shattering.



REMOVING AND REPLACING THE LIFT-OFF OVEN DOOR

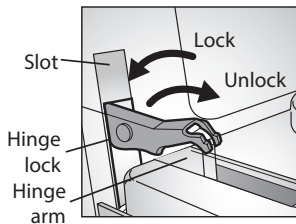


CAUTION

- **Be careful when removing and lifting the door.**
- **DO NOT lift the door by the handle.**
 - The door is very heavy.

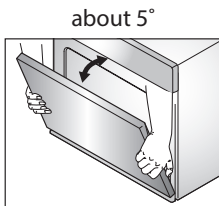
Removing the Door

1. Open the door fully.
2. Pull the hinge locks down toward the door frame to the unlocked position.



Hinge lock open

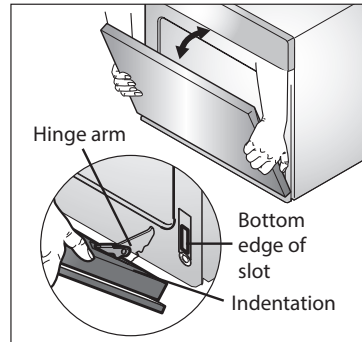
3. Firmly grasp both sides of the door at the top.
4. Close door to the door removal position, which is approximately 5 degrees.



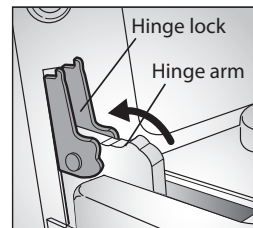
5. Lift door up and out until the hinge arm is clear of the slot.

Replacing the Door

1. Firmly grasp both sides of the door at the top.
2. With the door at the same angle as the removal position, seat the indentation of the hinge arm into the bottom edge of the hinge slot. The notch in the hinge arm must be fully seated into the bottom of the slot.



3. Open the door fully. If the door will not open fully, the indentation is not seated correctly in the bottom edge of the slot.
4. Push the hinge locks up against the front frame of the oven cavity to the locked position.



Hinge locked

5. Close the oven door.

DOOR CARE INSTRUCTIONS

- Most oven doors contain glass that can break.
 1. Do not close the oven door until all the oven racks are fully in place.
 2. Do not hit the glass with pots, pans, or any other object.
 3. Scratching, hitting, jarring, or stressing the glass may weaken its structure causing an increased risk of breakage at a later time.

TROUBLESHOOTING

FAQs

My new oven doesn't cook like my old one. Is there something wrong with the temperature settings?

No, Your oven has been factory tested and calibrated. For the first few uses, follow your recipe times and temperatures carefully. If you still think your new oven is too hot or too cold, you can adjust the oven temperature yourself to meet your specific cooking needs. Refer to the Oven Temperature Adjustment section, page 12, for easy instructions on how to adjust your thermostat.

During convection cooking the fan stops when I open the door. Is that normal?

Yes, this is normal. When the door is opened, the convection fan will stop until the door is closed.

Can I use aluminum foil to catch drippings in my oven cavity?

Never use aluminum foil to line the bottom or sides of the oven. The foil will melt and stick to the bottom surface of the oven, and will not be removable. Use a sheet pan placed on a lower oven rack to catch drippings instead. (If foil has already melted onto the bottom of the oven, it will not interfere with the oven's performance.)

Can I use aluminum foil on the racks?

Do not cover racks with aluminum foil. Covering entire racks with foil restricts air flow, leading to poor cooking results. Use a sheet pan lined with foil under fruit pies or other acidic or sugary foods to prevent spillovers from damaging the oven finish.



CAUTION

Foil may be used to wrap food in the oven, but do not allow the foil to come into contact with the exposed heating/broiling elements in the oven. The foil could melt or ignite, causing smoke, fire, or injury.

Can I leave my racks in the oven when running a Self Clean cycle?

No. Although it will not damage the racks, it will discolor them and may make them hard to slide in and out during use. Remove all items from the oven before starting a Self Clean cycle.

What should I do if my racks are sticky and have become hard to slide in and out?

Over time, the racks may become hard to slide in and out. Apply a small amount of olive oil to the ends of the racks. This will work as a lubricant for easier gliding.

Should I broil with the door open or closed?

Your electric oven isn't designed for open door broiling. If you broil with the oven door open, it can damage the oven knobs and display.

Why aren't the function buttons working?

Make sure that the oven is not in Lockout mode. CONTROL LOCKOUT appears in the display if Lockout is activated. To deactivate Lockout, press and hold the **START** button for three seconds. The unlock melody will sound and CONTROL LOCKOUT will disappear from the display when controls are unlocked.

My oven is still dirty after running the EasyClean® cycle. What else should I do?

The EasyClean® cycle **only helps to loosen light soils** in your oven to assist in hand-cleaning of your oven. **It does not automatically remove all soils after the cycle.** Some scrubbing of your oven is required after running the EasyClean® cycle.

I tried scrubbing my oven after running EasyClean®, but some soils still remain.

What can I do?

The EasyClean® feature works best when the soils are fully soaked and submerged in water before running the cycle and during hand-cleaning. If soils are not sufficiently soaked in water, it can negatively affect the cleaning performance. Repeat the EasyClean® process using sufficient water. Sugar-based and certain greasy soils are especially hard to clean. **If some stubborn soils remain, use the Self Clean feature** to thoroughly clean your oven.

Soils on my oven walls are not coming off. How can I get my walls clean?

Soils on the side and rear walls of your oven may be more difficult to fully soak with water. **Try repeating the EasyClean® process with more than the 1/5 cup (2 oz or 60 ml) spray recommended.**

Will EasyClean® get all of the soils and stains out completely?

It depends on the soil type. Sugar-based and certain grease stains are especially hard to clean. Also, if stains are not sufficiently soaked in water, this can negatively affect cleaning performance. **If stubborn or built-up stains remain, use the Self Clean feature.** Refer to the Self Clean section of your owner's manual.

Are there any tricks to getting some of the stubborn soils out?

Scraping the soils with a plastic scraper before and during hand-cleaning is recommended. Fully saturating soils with water is also recommended.

However, certain types of soils are harder to clean than others. **For these stubborn soils, the Self Clean cycle is recommended.** Consult the Self Clean section of your owner's manual for details.

Is it safe for my convection fan, broil burner or heater element to get wet during EasyClean®?

Yes. The convection fan, broiler burner or heater element may get a little wet during cleaning. However, direct spray onto the broil burner and heater elements is not necessary because these are self-cleaning during regular use.

Do I need to use all 1 cups (10 oz or 300 ml) of water for EasyClean®?

Yes. **It is highly recommended that 4/5 cup (8 oz or 240 ml) of water be sprayed or poured on the bottom and an additional 1/5 cup (2 oz or 60 ml) of water be sprayed** on walls and other soiled areas to fully saturate the soils for better cleaning performance.

I see "smoke" coming out of my oven's vents during EasyClean®.

Is this normal?

This is normal. This is not smoke. It is actually water vapor (steam) from the water in the oven cavity. As the oven heats briefly during EasyClean®, the water in the cavity evaporates and escapes through the oven vents.

How often should I use EasyClean®?

EasyClean® can be performed as often as you wish. **EasyClean® works best when your oven is LIGHTLY soiled** from such things as LIGHT grease splatter and small drops of cheese. Please refer to the EasyClean® section in your owner's manual for more information.

What is required for EasyClean®?

A spray bottle filled with 1 cups (10 oz or 300 ml) of water, a plastic scraper, a nonscratch scrubbing pad and a towel. You should not use abrasive scrubbers such as heavy-duty scouring pads or steel wool. Except for a towel, all of the materials you need are included in a special cleaning kit with your new oven.

BEFORE CALLING FOR SERVICE

Before you call for service, review this list. It may save you time and expense. The list includes common occurrences that are not the result of defective workmanship or materials in this appliance.

Problem	Possible Causes / Solutions							
Oven control beeps and displays any F code error.	<ul style="list-style-type: none"> • Electronic control has detected a fault condition. Press CLEAR OFF to clear the display and stop beeping. Reprogram oven. If fault reoccurs, record fault number. Press CLEAR OFF and contact a qualified service technician. 	<table border="1"> <thead> <tr> <th data-bbox="909 401 998 440">CODE</th> <th data-bbox="998 401 1285 440">CAUSE</th> </tr> </thead> <tbody> <tr> <td data-bbox="909 440 998 508">F-3</td> <td data-bbox="998 440 1285 508">Key held down too long or shorted key</td> </tr> <tr> <td data-bbox="909 508 998 552">F-19</td> <td data-bbox="998 508 1285 552">No heating</td> </tr> </tbody> </table>	CODE	CAUSE	F-3	Key held down too long or shorted key	F-19	No heating
CODE	CAUSE							
F-3	Key held down too long or shorted key							
F-19	No heating							
Oven will not work	<ul style="list-style-type: none"> • Plug on oven is not completely inserted in the electrical outlet. <ul style="list-style-type: none"> – Make sure electrical plug is plugged into a live, properly grounded outlet. • A fuse in your home may be blown or the circuit breaker tripped. <ul style="list-style-type: none"> – Replace the fuse or reset the circuit breaker. • Oven controls improperly set. <ul style="list-style-type: none"> – See the Using the Oven section. • Oven too hot. <ul style="list-style-type: none"> – Allow the oven to cool to below locking temperature. 							
Appliance does not operate.	<ul style="list-style-type: none"> • Make sure cord is plugged correctly into outlet. Check circuit breakers. • Service wiring is not complete. Contact your appliance Servicer for assistance. • Power outage. Check house lights to be sure. Call your local electric company for service. 							
Oven light does not work.	<ul style="list-style-type: none"> • Replace or tighten lamp. See Changing the Oven Light section, page 33. 							
Oven smokes excessively during broiling.	<ul style="list-style-type: none"> • Control not set properly. Follow instructions under Setting Oven Controls. • Meat too close to the element. Reposition the rack to provide proper clearance between the meat and the element. Preheat broil element for searing. • Meat not properly prepared. Remove excess fat from meat. Cut remaining fatty edges to prevent curling, but do not cut into lean. • Insert on broiler pan wrong side up and grease not draining. Always place grid on the broiler pan with ribs up and slots down to allow grease to drip into pan. • Grease has built up on oven surfaces. Regular cleaning is necessary when broiling frequently. Old grease or food spatters cause excessive smoking. 							
Food does not bake or roast properly	<ul style="list-style-type: none"> • Oven controls improperly set. <ul style="list-style-type: none"> – See the Using the Oven section. • Rack position is incorrect or the rack is not level. <ul style="list-style-type: none"> – See the Using the Oven section. • Incorrect cookware or cookware of improper size being used. <ul style="list-style-type: none"> – See the Using the Oven section. • Oven sensor needs to be adjusted. <ul style="list-style-type: none"> – See <i>Adjusting the Oven Temperature</i>. 							

Problem	Possible Causes / Solutions
Food does not broil properly	<ul style="list-style-type: none"> • Oven controls improperly set. <ul style="list-style-type: none"> – Make sure you press the BROIL pad. • Improper rack position being used. <ul style="list-style-type: none"> – See the Broiling Guide, page 19. • Cookware not suited for broiling. <ul style="list-style-type: none"> – Use the broiling pan and grid that came with your oven. • Aluminum foil used on the broiling pan and grid has not been fitted properly and slit as recommended. <ul style="list-style-type: none"> – See the Using the Oven section. • In some areas the power (voltage) may be low. <ul style="list-style-type: none"> – Preheat the broil element for 10 minutes. – See the Broiling Guide, page 19.
Oven temperature too hot or too cold	<ul style="list-style-type: none"> • Oven Sensor needs to be adjusted. <ul style="list-style-type: none"> – See Adjusting the Oven Temperature.
Oven will not self-clean	<ul style="list-style-type: none"> • Oven controls improperly set. <ul style="list-style-type: none"> – See Using Self-Clean. • A self-clean cycle cannot be started if oven door is opened.
Crackling or popping sound	<ul style="list-style-type: none"> • This is the sound of the metal heating and cooling during both the cooking and cleaning functions. <ul style="list-style-type: none"> – This is normal.
Excessive smoking during a self clean cycle	<ul style="list-style-type: none"> • Excessive soil. <ul style="list-style-type: none"> – Press the CLEAR/OFF pad. Open the windows to rid the room of smoke. Wait until the self-clean mode is cancelled. Wipe up the excess soil and reset the self-clean.
Oven door do not open after a self clean cycle	<ul style="list-style-type: none"> • Oven is too hot. <ul style="list-style-type: none"> – Allow the oven to cool below locking temperature.
Oven not clean after a self clean cycle	<ul style="list-style-type: none"> • Oven controls not properly set. <ul style="list-style-type: none"> – See the self-clean section, page 28-30. • Oven was heavily soiled. <ul style="list-style-type: none"> – Clean up heavy spillovers before starting the clean cycle. Heavily soiled ovens may need to self-clean again or for a longer period of time.
DOOR LOCKED icon are on when you want to cook	<ul style="list-style-type: none"> • The oven door is locked because the temperature inside the oven has not dropped below the locking temperature after Self.
Burning or oily odor emitting from the vent	<ul style="list-style-type: none"> • This is normal in a new oven and will disappear in time. <ul style="list-style-type: none"> – To speed the process, set a self-clean cycle for a minimum of 3 hours. See the self-clean section, page 28-30.
Cooling fan continues to run after oven is turned off	<ul style="list-style-type: none"> • The fan turns off automatically when the electronic components have cooled sufficiently. <ul style="list-style-type: none"> – This is normal.
Warm air venting into kitchen after oven has been turned off.	<ul style="list-style-type: none"> • Warm air exhaust is needed to maintain and cool down oven temperatures. It turns off automatically when the heat cools to a safe temperature. <ul style="list-style-type: none"> – This is normal.

SMART DIAGNOSIS™



Should you experience any problems with your oven, it has the capability of transmitting data to your smart phone using the LG Smart ThinQ Application or via your telephone to the LG call center.

Smart Diagnosis™ cannot be activated unless your oven is turned on by pressing the Power button. If your oven is unable to turn on, then troubleshooting must be done without using Smart Diagnosis™.



USING SMART DIAGNOSIS™

SMART DIAGNOSIS™ USING YOUR SMART PHONE

1. Download the LG Smart ThinQ application on your smart phone.
2. Open the LG Smart ThinQ application on your smart phone. Press Smart Diagnosis™ button to advance to the next screen.
3. Follow directions of the application. Using 'Tag on' is recommended but, if it does not work well, the application will show how to use Audible Diagnosis.
4. Press [?] in the LG Smart ThinQ app for a more detailed guide on how to use the Tag On function.

NOTE

- Call quality differences by region may affect the function.
- Use the home telephone for better communication performance, resulting in better service.
- Bad call quality may result in poor data transmission from your phone to the machine, which could cause Smart Diagnosis™ to malfunction.

SMART DIAGNOSIS™ THROUGH THE CALL CENTER

1. Call the LG call center at: (LG U.S.) 1-800-243-0000 (LG Canada) 1-888-542-2623.
2. When instructed to do so by the call center agent, hold the mouthpiece of your phone over the Smart Diagnosis™ logo on the machine. Hold the phone no more than one inch from (but not touching) the machine.

NOTE

Do not touch any other buttons or icons on the display screen.

3. Press and hold the Start button for three seconds.
4. Keep the phone in place until the tone transmission has finished. This takes about 6 seconds and the display will count down the time.
5. Once the countdown is over and the tones have stopped, resume your conversation with the call center agent, who will then be able to assist you in using the information transmitted for analysis.

NOTE

- For best results, do not move the phone while the tones are being transmitted.
- If the call center agent is not able to get an accurate recording of the data, you may be asked to try again.

LIMITED WARRANTY (USA)

ARBITRATION NOTICE: THIS LIMITED WARRANTY CONTAINS AN ARBITRATION PROVISION THAT REQUIRES YOU AND LG TO RESOLVE DISPUTES BY BINDING ARBITRATION INSTEAD OF IN COURT, UNLESS YOU CHOOSE TO OPT OUT. IN ARBITRATION, CLASS ACTIONS AND JURY TRIALS ARE NOT PERMITTED. PLEASE SEE THE SECTION TITLED "PROCEDURE FOR RESOLVING DISPUTES" BELOW.

Should your LG Electric Range ("Product") fail due to a defect in materials or workmanship under normal and proper use, during the warranty period set forth below, LG Electronics ("LG") will, at its option, repair or replace the Product. This limited warranty is valid only to the original retail purchaser of the Product and applies only when purchased and used within the United States including U.S. Territories.

Warranty Period	Scope of Warranty	HOW SERVICE IS HANDLED
One (1) year from date of original retail purchase	Parts and Labor (internal / functional parts only)	LG will provide, free of charge, all labor and in-home service to replace defective part(s).

- Replacement products and parts are warranted for the remaining portion of the original warranty period or ninety (90) days, whichever is greater.
- Replacement products and parts may be new, reconditioned, refurbished, or otherwise factory remanufactured.
- Proof of original retail purchase specifying the Product model and date of purchase is required to obtain warranty service under this limited warranty.

EXCEPT TO THE EXTENT PROHIBITED BY APPLICABLE LAW, ANY IMPLIED WARRANTY OF MERCHANTABILITY OR FITNESS FOR A PARTICULAR PURPOSE ON THE PRODUCT IS LIMITED IN DURATION TO THE DURATION OF THE ABOVE LIMITED WARRANTY. UNDER NO CIRCUMSTANCES SHALL LG OR ITS U.S. DISTRIBUTORS/DEALERS BE LIABLE FOR ANY INDIRECT, INCIDENTAL, CONSEQUENTIAL, SPECIAL, OR PUNITIVE DAMAGES, INCLUDING, WITHOUT LIMITATION, LOST GOODWILL, LOST REVENUES OR PROFITS, WORK STOPPAGE, IMPAIRMENT OF OTHER GOODS, COST OF REMOVAL AND REINSTALLATION OF THE PRODUCT, LOSS OF USE, OR ANY OTHER DAMAGES WHETHER BASED IN CONTRACT, TORT, OR OTHERWISE. LG'S TOTAL LIABILITY, IF ANY, SHALL NOT EXCEED THE PURCHASE PRICE PAID BY YOU FOR THE PRODUCT.

Some states do not allow the exclusion or limitation of incidental or consequential damages or limitations on how long an implied warranty lasts, so the above exclusions or limitations may not apply to you. This limited warranty gives you specific legal rights and you may also have other rights that vary from state to state.

THIS LIMITED WARRANTY DOES NOT COVER:

- Service trips to deliver, pick up, or install, educate how to operate, correct wiring, or correct unauthorized repairs.
- Damage or failure of the Product to perform during power failures and interrupted or inadequate electrical service.
- Damage or failure resulting from operating the Product in a corrosive atmosphere or contrary to the Product owner's manual.
- Damage or failure to the Product caused by accidents, pests and vermin, lightning, wind, fire, floods, acts of God, or any other causes beyond the control of LG.
- Damage or failure caused by unauthorized modification or alteration, or if used for other than the intended purpose.
- Damage or failure resulting from misuse, abuse, improper installation, repair, or maintenance. Improper repair includes use of parts not authorized by LG. Improper installation or maintenance includes installation or maintenance contrary to the Product owner's manual.
- Damage or failure caused by incorrect electrical current, voltage, or ventilation/plumbing codes.
- Damage or failure caused by transportation and handling, including scratches, dents, chips, and/or other damage to the finish of the Product, unless such damage is reported within one (1) week of delivery.
- Damage or missing items to any display, open box, or discounted Product.
- Refurbished Product or any Product sold "As Is", "Where Is", "With all Faults", or similar disclaimer.
- Products with original serial numbers that have been removed, altered, or cannot be readily determined.
- Increases in utility costs and additional utility expenses.
- Any noises associated with normal operation.
- Use of accessories, components, or consumable cleaning products that are not authorized by LG.
- Replacement of light bulbs, filters, or any consumable parts.
- When Product is used for other than normal and proper household use (e.g. commercial or industrial use, offices, and recreational facilities or vehicles) or contrary to the Product's owner's manual.
- Costs associated with removal and reinstallation of your Product for repairs.
- Shelves, drawers and accessories, except for internal/functional parts covered under this limited warranty.

The cost of repair or replacement under the above excluded circumstances shall be borne by the consumer.

TO OBTAIN WARRANTY SERVICE AND ADDITIONAL INFORMATION

Call 1-800-243-0000 and select the appropriate option from the menu.

Or visit our website at <http://www.lg.com>

Or by mail: LG Electronics Customer Service P.O. Box 240007 Huntsville, AL 35813 ATTN: CIC

PROCEDURE FOR RESOLVING DISPUTES:

ALL DISPUTES BETWEEN YOU AND LG ARISING OUT OF OR RELATING IN ANY WAY TO THIS LIMITED WARRANTY OR THE PRODUCT SHALL BE RESOLVED EXCLUSIVELY THROUGH BINDING ARBITRATION, AND NOT IN A COURT OF GENERAL JURISDICTION. BINDING ARBITRATION MEANS THAT YOU AND LG ARE EACH WAIVING THE RIGHT TO A JURY TRIAL AND TO BRING OR PARTICIPATE IN A CLASS ACTION.

Definitions. For the purposes of this section, references to "LG" mean LG Electronics U.S.A., Inc., its parents, subsidiaries and affiliates, and each of their officers, directors, employees, agents, beneficiaries, predecessors in interest, successors, assigns and suppliers; references to "dispute" or "claim" shall include any dispute, claim or controversy of any kind whatsoever (whether based in contract, tort, statute, regulation, ordinance, fraud, misrepresentation or any other legal or equitable theory) arising out of or relating in any way to the sale, condition or performance of the product or this Limited Warranty.

Notice of Dispute. In the event you intend to commence an arbitration proceeding, you must first notify LG in writing at least 30 days in advance of initiating the arbitration by sending a letter to LG at LG Electronics, USA, Inc. Attn: Legal Department- Arbitration 1000 Sylvan Ave, Englewood Cliffs 07632. You and LG agree to engage in good faith discussions in an attempt to amicably resolve your claim. The notice must provide your name, address, and telephone number; identify the product that is the subject of the claim; and describe the nature of the claim and the relief being sought. If you and LG are unable to resolve the dispute within 30 days, either party may proceed to file a claim for arbitration.

Agreement to Binding Arbitration and Class Action Waiver. Upon failure to resolve the dispute during the 30 day period after sending written notice to LG, you and LG agree to resolve any claims between us only by binding arbitration on an individual basis, unless you opt out as provided below. Any dispute between you and LG shall not be combined or consolidated with a dispute involving any other person's or entity's product or claim. More specifically, without limitation of the foregoing, any dispute between you and LG shall not under any circumstances proceed as part of a class or representative action. Instead of arbitration, either party may bring an individual action in small claims court, but that small claims court action may not be brought on a class or representative basis.

Arbitration Rules and Procedures. To begin arbitration of a claim, either you or LG must make a written demand for arbitration. The arbitration will be administered by the American Arbitration Association ("AAA") and will be conducted before a single arbitrator under the AAA's Consumer Arbitration Rules that are in effect at the time the arbitration is initiated (referred to as the "AAA Rules") and under the procedures set forth in this section. The AAA Rules are available online at www.adr.org/consumer. Send a copy of your written demand for arbitration, as well as a copy of this provision, to the AAA in the manner described in the AAA Rules. You must also send a copy of your written demand to LG at LG Electronics, USA, Inc. Attn: Legal Department- Arbitration 1000 Sylvan Avenue Englewood Cliffs, NJ 07632. If there is a conflict between the AAA Rules and the rules set forth in this section, the rules set forth in this section will govern. This arbitration provision is governed by the Federal Arbitration Act. Judgment may be entered on the arbitrator's award in any court of competent jurisdiction. All issues are for the arbitrator to decide, except that issues relating to the scope and enforceability of the arbitration provision and to the arbitrability of the dispute are for the court to decide. The arbitrator is bound by the terms of this provision.

Governing Law. The law of the state of your residence shall govern this Limited Warranty and any disputes between us except to the extent that such law is preempted by or inconsistent with applicable federal law.

Fees/Costs. You do not need to pay any fee to begin an arbitration. Upon receipt of your written demand for arbitration, LG will promptly pay all arbitration filing fees to the AAA unless you seek more than \$25,000 in damages, in which case the payment of these fees will be governed by the AAA Rules. Except as otherwise provided for herein, LG will pay all AAA filing, administration and arbitrator fees for any arbitration initiated in accordance with the AAA Rules and this arbitration provision. If you prevail in the arbitration, LG will pay your attorneys' fees and expenses as long as they are reasonable, by considering factors including, but not limited to, the purchase amount and claim amount. Notwithstanding the foregoing, if applicable law allows for an award of reasonable attorneys' fees and expenses, an arbitrator can award them to the same extent that a court would. If the arbitrator finds either the substance of your claim or the relief sought in the demand is frivolous or brought for an improper purpose (as measured by the standards set forth in Federal Rule of Civil Procedure 11(b)), then the payment of all arbitration fees will be governed by the AAA Rules. In such a situation, you agree to reimburse LG for all monies previously disbursed by it that are otherwise your obligation to pay under the AAA Rules. Except as otherwise provided for, LG waives any rights it may have to seek attorneys' fees and expenses from you if LG prevails in the arbitration.

Hearings and Location. If your claim is for \$25,000 or less, you may choose to have the arbitration conducted solely on the basis of (1) documents submitted to the arbitrator, (2) through a telephonic hearing, or (3) by an in-person hearing as established by the AAA Rules. If your claim exceeds \$25,000, the right to a hearing will be determined by the AAA Rules. Any in-person arbitration hearings will be held at a location within the federal judicial district in which you reside unless we both agree to another location or we agree to a telephonic arbitration.

Opt Out. You may opt out of this dispute resolution procedure. If you opt out, neither you nor LG can require the other to participate in an arbitration proceeding. To opt out, you must send notice to LG no later than 30 calendar days from the date of the first consumer purchaser's purchase of the product by either: (i) sending an e-mail to optout@lge.com, with the subject line: "Arbitration Opt Out" or (ii) calling 1-800-980-2973. You must include in the opt out e-mail or provide by telephone: (a) your name and address; (b) the date on which the product was purchased; (c) the product model name or model number; and (d) the serial number (the serial number can be found (i) on the product; or (ii) online by accessing <https://www.lg.com/us/support/repair-service/schedule-repair-continued> and clicking on "Find My Model & Serial Number").

You may only opt out of the dispute resolution procedure in the manner described above (that is, by e-mail or telephone); no other form of notice will be effective to opt out of this dispute resolution procedure. Opting out of this dispute resolution procedure will not affect the coverage of the Limited Warranty in any way, and you will continue to enjoy the full benefits of the Limited Warranty. If you keep this product and do not opt out, then you accept all terms and conditions of the arbitration provision described above.



MANUAL DE PROPIETARIO HORNO ELÉCTRICO DE CONVECCIÓN EMPOTRADO

Lea detenidamente estas instrucciones antes utilizar y guárdelas como referencia para el futuro.

LWS3063ST
LWS3063BD

ÍNDICE

3 INFORMACIÓN IMPORTANTE DE SEGURIDAD

7 DESCRIPCIÓN GENERAL DE LOS PRODUCTOS

- 7 Accesorios
- 8 Descripción general de la cocina
- 9 Descripción general del panel de control

11 CARACTERÍSTICAS

- 11 Reloj
- 12 Temporizador encendido/apagado
- 13 Características especiales de los controles del horno
 - 13 Cómo configurar la función de auto conversión de convección
 - 13 Cómo ajustar la temperatura del horno
 - 14 Cómo seleccionar el idioma
 - 14 Cómo ajustar la alarma de precalentamiento
 - 14 Cómo ajustar el volumen de la alarma sonora
 - 14 Cómo seleccionar la temperatura en Fahrenheit o Centigrade

15 USO DEL HORNO

- 15 Hornear
- 16 Horneado de pasteles de capas
- 17 Cocción temporizada
- 18 Cocción temporizada diferida
- 19 Asar
- 19 Guía de asado recomendado
- 21 Rostizar

- 21 Convección para hornear
- 22 Convección tostar
- 23 Rostizado por convección
- 24 Warm (calentar)
- 24 Proof (leudar)
- 25 Para encender o apagar la luz del horno
- 25 Configuración de la función de bloqueo de controles
- 25 Favorito

26 SMART FEATURES (CARACTERÍSTICAS INTELIGENTES)

28 MANTENIMIENTO

- 28 Auto-limpieza
- 31 EasyClean®
- 31 Consejos de limpieza
- 32 Guía de instrucción EasyClean®
- 33 Reemplazo de la luz del horno
- 33 Limpieza exterior
- 35 Cómo quitar y reemplazar la puerta del horno desmontable
- 35 Instrucciones de cuidado de la puerta

36 DETECCIÓN DE PROBLEMAS

- 36 Preguntas frecuentes
- 38 Antes de llamar al servicio técnico

41 SMART DIAGNOSIS™ (DIAGNÓSTICO INTELIGENTE)

42 GARANTÍA LIMITADA

INFORMACIÓN IMPORTANTE DE SEGURIDAD

Lea y siga todas las instrucciones antes de usar su horno para evitar riesgos de incendios, descargas eléctricas, lesiones a las personas o daños al utilizar la cocina. Esta guía no incluye todas las situaciones posibles que se podrían producir. Siempre comuníquese con su agente de servicio técnico o con el fabricante cuando haya problemas que no comprenda. Usted puede descargar el manual de usuario en <http://www.lg.com>.



Este es el símbolo de alerta de seguridad. Este símbolo lo alerta sobre peligros potenciales que pueden matarlo a lastimarlo a usted o a otros. Todos los mensajes de seguridad se encontrarán después de los símbolos de alerta de seguridad y de las palabras ADVERTENCIA O PRECAUCIÓN. Estas palabras significan:



ADVERTENCIA

Este símbolo lo alerta sobre riesgos o prácticas poco seguras que podrían provocar heridas corporales graves o la muerte.



PRECAUCIÓN

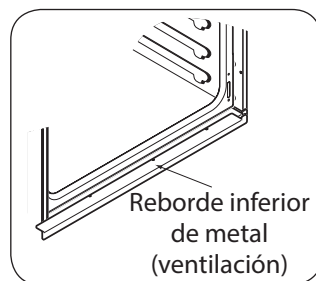
Este símbolo lo alerta sobre riesgos o prácticas poco seguras que podrían provocar lesiones corporales graves o daños a la propiedad.

PRECAUCIONES DE SEGURIDAD

- Asegúrese de que un técnico calificado realice una correcta instalación y puesta a tierra del aparato.
- No repare o reemplace ninguna pieza del aparato a menos que se lo señale específicamente en este manual.
- Cualquier otro servicio debe realizarlo un técnico calificado.
- Siempre desconecte la energía al artefacto antes de efectuar servicios ya sea desenchufándolo, quitando el fusible o apagando el interruptor de circuitos.
- **NO TOQUE ELEMENTOS CALENTADORES O SUPERFICIES INTERIORES DEL HORNO.** Los elementos calentadores pueden estar calientes aunque tengan un color oscuro. Las superficies internas de un horno se calientan lo suficiente como para provocar quemaduras. Durante y después del uso, no toque o permita que vestimenta u otros materiales inflamables entren en contacto con los elementos calentadores o superficies interiores del horno hasta que haya pasado el tiempo suficiente para que se enfríen. Otras superficies del aparato pueden calentarse lo suficiente como para provocar quemaduras. Entre esas superficies se encuentran las aberturas de ventilación del horno y las superficies cercanas a dichas aberturas, las puertas del horno y las ventanas de las puertas del horno.
- **Tenga cuidado al abrir la puerta.** Deje salir el aire o vapor caliente antes de quitar o colocar alimentos en el horno.
- **No caliente recipientes de comida sin abrir.** La presión acumulada puede hacer que el recipiente explote y provoque lesiones.

PRECAUCIONES DE SEGURIDAD (CONT.)

- **Mantenga despejados los conductos de ventilación del horno.** La ventilación del horno puede calentarse durante el uso del horno. Nunca obstruya esta ventilación y nunca coloque elementos de plástico o sensibles al calor sobre o cerca de la ventilación.



NOTA:

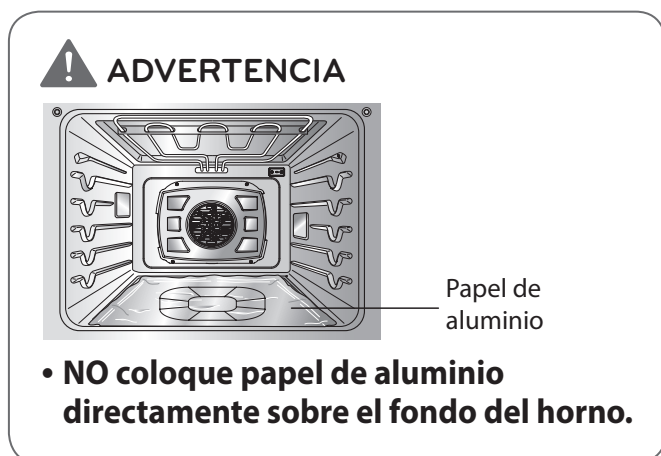
Para una operación adecuada, debe instalarse un reborde de ventilación.

⚠ ADVERTENCIA

- **NUNCA use su electrodoméstico para calentar la habitación.**
 - **NO utilice agua en incendios de grasa.**
Si ocurre un incendio dentro del horno, deje cerrada la puerta y apague el horno. Si el incendio continúa, arroje bicarbonato de sodio o utilice un extintor de incendios.
 - **Sólo utilice agarraderas secas.**
Las agarraderas húmedas o mojadas sobre superficies calientes pueden provocar quemaduras de vapor. No permita que la agarradera toque los elementos de calentamiento. No use una toalla u otra tela gruesa.
 - **No almacene elementos dentro o sobre el aparato.**
Los materiales inflamables no deben almacenarse dentro de un horno o cerca de elementos de superficie.
 - **Utilice ropa adecuada.**
Nunca debe utilizar ropa suelta o que cuelgue mientras utiliza este electrodoméstico.
-
- **Asegúrese de quitar todos los materiales de empaquetado del aparato antes de ponerlo en funcionamiento.** Mantenga plásticos, ropa y papel alejados de las piezas del aparato que puedan calentarse.
 - **NO fuerce la puerta del horno.** Esto puede dañar el sistema automático de bloqueo de la puerta. Tenga cuidado al abrir la puerta del horno después del ciclo de auto-limpieza. Párese a un lado del horno cuando abra la puerta para que salga el aire o vapor caliente. El horno puede seguir MUY CALIENTE.
 - **NO utilice una esponjilla de lana acero.** Se RAYARÁ la superficie.
 - **NO utilice limpiadores abrasivos fuertes o raspadores de metal afilados para limpiar el vidrio de la puerta del horno ya que pueden rayar la superficie.** Puede provocar la rotura del vidrio.
 - **Tenga cuidado al quitar y levantar la puerta.**
 - **NO levante la puerta de la manija.** La puerta es muy pesada.
 - **NO se pare o siente sobre la puerta del horno.** Asegúrese de seguir las instrucciones de instalación apropiadas.

SEGURIDAD ELÉCTRICA

- **Revestimientos protectores.** No utilice papel de aluminio u otro material para revestir la parte inferior del horno. Una instalación inadecuada de estos revestimientos puede provocar un riesgo de descarga eléctrica o de incendio.
- **No** permita que el papel de aluminio o la sonda para carne entren en contacto con los elementos calentadores.



- **NO recubra las paredes, bandejas, fondo o cualquier otra pieza del horno con papel de aluminio o cualquier otro material.** Hacerlo afectará la distribución de calor, producirá un horneado pobre y provocará un daño permanente al interior del horno (el papel de aluminio se derretirá hacia la superficie interna del horno).
- **Antes de reemplazar la bombilla de luz del horno, desconecte la alimentación de energía al horno desde el panel principal de fusibles o del interruptor de circuitos.** No hacerlo puede provocar lesiones personales graves, la muerte o una descarga eléctrica.

SEGURIDAD DURANTE EL USO

- **Bandejas del horno.** Siempre coloque las bandejas del horno en la posición deseada mientras el horno está frío.
- **Siempre use agarraderas o guantes de cocina cuando quite alimentos del horno.** Usted puede quemarse ya que los recipientes y los platos estarán calientes.
- **Tenga cuidado al utilizar las características TIMED BAKE (horneado con temporizador) o DELAYED TIMED BAKE (horneado con temporizador con retraso).** Utilice el temporizador automático cuando cocine carnes curadas o congeladas y la mayoría de las frutas y vegetales. Los alimentos que pueden estropearse fácilmente, como leche, huevos, pescado, carne de res o de ave, deben primero enfriarse en el refrigerador. Aún cuando se encuentren fríos, no deben estar en el horno por más de 1 hora antes del comienzo de la cocción y deben quitarse rápidamente cuando finalice la cocción. Consumir comida en mal estado puede provocar intoxicación por alimentos.
- **Si ocurre un incendio dentro del horno, deje cerrada la puerta y apague el horno. Si el incendio continúa, arroje bicarbonato de sodio o utilice un extintor de incendios.**
- **NO eche agua o harina sobre el incendio.** La harina puede ser explosiva y el agua puede propagar un incendio de grasa y provocar lesiones personales.
- **NO utilice la asadera sin la rejilla. NO cubra la rejilla con papel de aluminio.**

SEGURIDAD PARA NIÑOS

! ADVERTENCIA

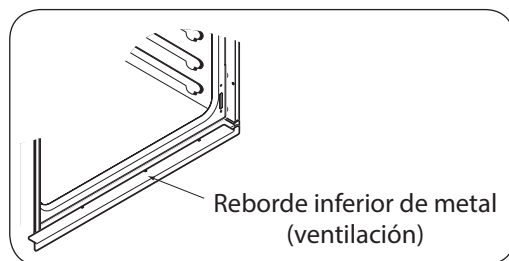
- **Los niños siempre deben estar alejados del horno.**
- **Los accesorios se calientan cuando la bandeja está en uso.**

! PRECAUCIÓN

- **No hay que dejar a los niños solos o desatendidos en el área donde se está utilizando el aparato. Nunca debe permitirse que los niños se sienten o se paren en cualquier parte de este electrodoméstico.**
- **NO deje niños pequeños desatendidos cerca del aparato.** Durante el ciclo de auto-limpieza, la parte exterior del horno puede calentarse mucho.

SEGURIDAD DURANTE LA LIMPIEZA

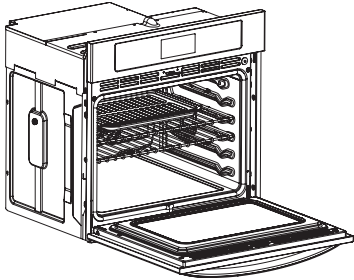
- **No limpie la junta de la puerta.** La junta de la puerta es esencial para un buen sellado. Debe tenerse cuidado de no refregar, dañar o mover la junta.
- **No utilice limpiadores de horno.** No debe utilizarse ningún limpiador comercial o revestimiento protector de ninguna clase dentro o alrededor de ninguna pieza del horno.
- **Antes de la auto-limpieza del horno.** Quite la asadera, todas las bandejas del horno, sonda para carne y cualquier otro utensilio del horno.
- **Nunca tenga pájaros como mascotas en la cocina.** La salud de los pájaros es extremadamente sensible al humo liberado durante el ciclo de auto-limpieza del horno. El humo puede ser dañino o fatal para los pájaros. Procure llevar a sus aves a otra habitación bien ventilada.
- **Instrucción importante.** Si apareciera un código F de error de auto-limpieza, y sonidos de melodía de error, el horno no funciona bien en el modo de auto-limpieza. Desconecte la energía eléctrica del fusible principal o interruptor y llame a un técnico calificado.
- **Asegúrese de que las luces del horno estén frías antes de la limpieza.**
- **NO obstruya la ventilación del horno durante el funcionamiento.** Esto puede dañar las piezas eléctricas del horno. El aire debe poder desplazarse libremente. El reborde inferior de metal (ventilación) debe colocarse correctamente en la parte frontal inferior del horno antes de instalar la puerta del horno.



DESCRIPCIÓN GENERAL DE LOS PRODUCTOS

ACCESORIOS

Asegúrese de que todas las piezas estén incluidas antes de comprar el producto.



Horno eléctrico de convección empotrado

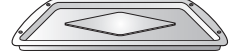
Accesorios para cocinar



Rejilla



Bandejas estándar
(2 cada uno)



Asadera

Accesorios para la instalación

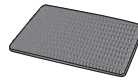


6 tornillos para madera
para montaje
(4 necesarios para la
instalación y 2 extra)

Accesorios para Limpieza



Botella rociadora
(1 de cada uno)

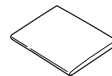


Esponja limpiadora
que no raya
(1 de cada uno)

Manual



Manual del usuario



Manual de instalación

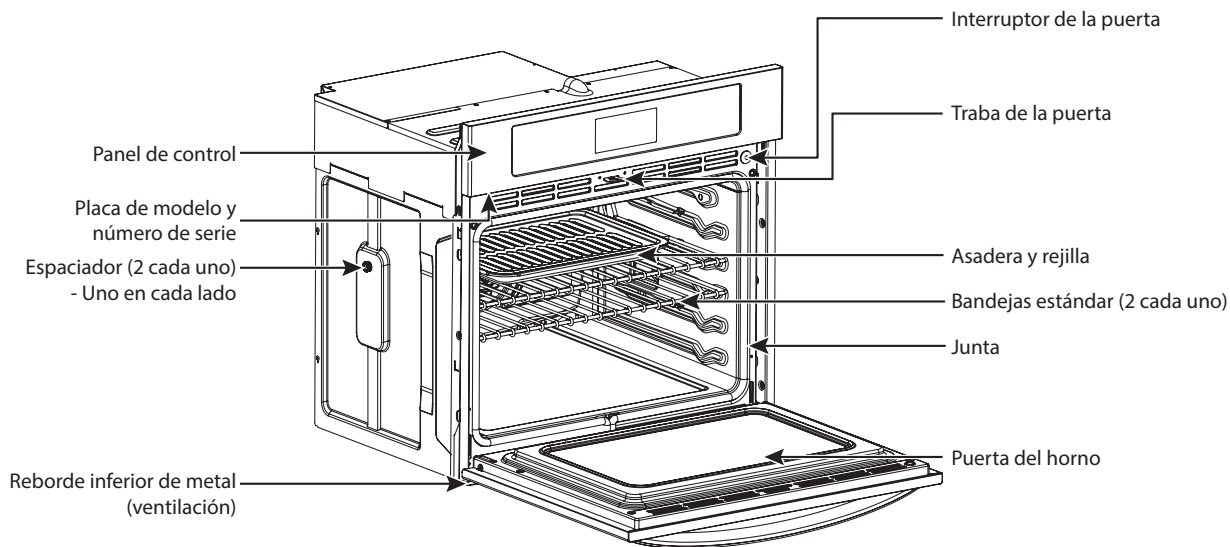
! NOTA

- Comuníquese con el Centro de Atención al Cliente de LG en caso de que falte algún accesorio.
- Por su seguridad y para lograr una óptima durabilidad del producto, utilice únicamente componentes autorizados.
- El fabricante no será responsable por el mal funcionamiento del producto o por accidentes causados por el uso de componentes o piezas no autorizadas, compradas por separado.
- Las imágenes incluidas en esta guía pueden diferir de los componentes y accesorios reales, y pueden ser sujetas a modificaciones por parte del fabricante a los fines de mejora del producto sin necesidad de previo aviso.

DESCRIPCIÓN GENERAL DE LA COCINA

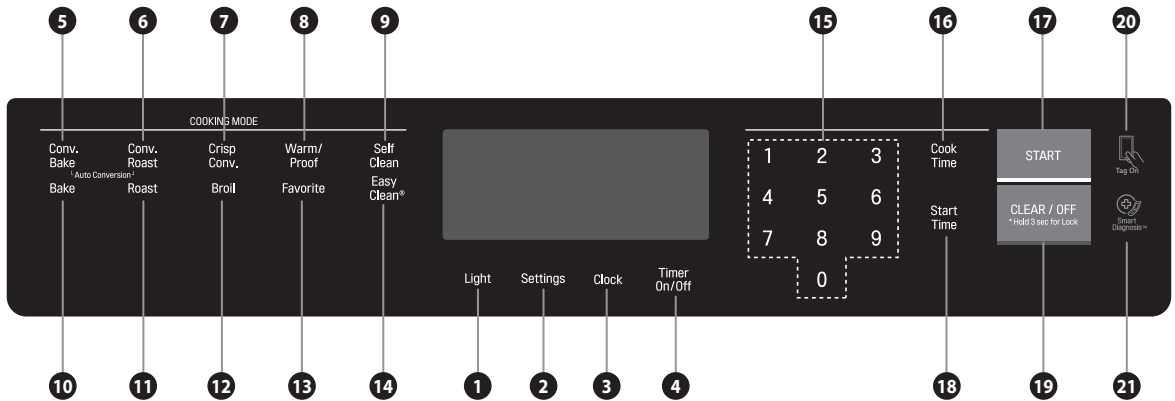
Asegúrese de entender los nombres y función de cada pieza.

* A lo largo de este manual, las características y apariencia del producto pueden variar dependiendo de su modelo.



DESCRIPCIÓN GENERAL DEL PANEL DE CONTROL

LEA LAS INSTRUCCIONES CON CUIDADO ANTES DE UTILIZAR EL HORNO. Para un uso satisfactorio de su horno, familiarícese con las diferentes características y funciones del horno descritas a continuación. **Las instrucciones detalladas de cada característica y función se encuentran listadas en este Manual del Propietario.**



Name	Description
1 OVEN LIGHT (Luz)	Se utiliza para encender y apagar las luces.
2 SETTING (Ajustes)	Consulte la página 13 y 14.
3 CLOCK (Reloj)	Se utiliza para poner en hora el reloj.
4 TIMER ON/OFF (Temporizador encendido / apagado)	Se utiliza para seleccionar o cancelar el temporizador.
5 CONV. BAKE (Convección para hornear)	Se utiliza para seleccionar la función de convección para hornear.
6 CONV. ROAST (Rostizado por convección)	Se usa para seleccionar el modo de rostizado por convección.
7 CRISP CONV. (Convección tostar)	Se usa para seleccionar el modo de convección tostar.
8 WARM/PROOF (Calentar / Leudar)	Se utiliza para seleccionar la función calentar/leudar.
9 SELF CLEAN (Autolimpieza)	Se utiliza para seleccionar la función de autolimpieza.
10 BAKE (Hornear)	Se utiliza para seleccionar la función de horneado.
11 ROAST (Rostizar)	Se usa para seleccionar el modo de rostizado normal.
12 BROIL (ASAR)	Se utiliza para seleccionar la función de asado.
13 FAVORITE (Favorito)	Se utiliza para seleccionar la función de favorito.
14 EasyClean®	Se utiliza para seleccionar la función de Easy Clean.
15 NUMER PADS (Botones numéricos)	Se utiliza para introducir una temperatura y todos los tiempos.
16 COOK TIME (Tiempo de cocción)	Se utiliza para seleccionar el tiempo de cocción.

Name	Description
17 START (Inicio)	Se utiliza para iniciar todas las funciones del horno. Se activa el CONTROL LOCK (bloqueo de control) sosteniendo durante 3 segundos.
18 START TIME (Tiempo de inicio)	Se utiliza para seleccionar el tiempo de inicio diferido.
19 CLEAR OFF (Borrar apagado superior)	Se utiliza para detener la cocción, cancelar los ajustes.
20 SMART FEATURES (Funciones inteligentes)	Utiliza el icono Tag On para activar los Smart Features (Funciones Inteligentes)
21 SMART DIAGNOSIS™ (Diagnóstico inteligente)	Uso durante la función de Smart Diagnosis.

NOTA

Si aparece F- y un número en la pantalla y las señales de control del horno, indica un código de error de función. Consulte la página 36.

- Toque el botón **CLEAR OFF**. Deje enfriar el horno durante una hora. Vuelva a poner el horno en funcionamiento.
- Si se repite el código de error, desconecte la alimentación eléctrica y llave a un servicio técnico.
- **Si el horno se había programado y se ha producido un corte de suministro eléctrico**, deberán volver a ajustarse el reloj y todas funciones programadas.
- **Parpadeará la hora en la pantalla cuando se haya producido un corte de suministro eléctrico.**

CARACTERÍSTICAS

RELOJ

El reloj debe estar configurado en la hora correcta para que las funciones con temporizador del horno funcionen correctamente. La hora no puede modificarse durante los ciclos de horneado con temporizador o de autolimpieza.

Cómo configurar el reloj

1. Presione el botón **CLOCK** (reloj) una vez para configurar.
2. Presione el botón **numérico** para ingresar la hora. Presione los botones numéricos con la hora correcta. Por ejemplo, para configurar 12:34, presione los botones **1, 2, 3 y 4**. Si no se presionan los botones numéricos dentro de los 25 segundos después de presionar el botón **CLOCK**, la pantalla vuelve a la configuración original. Si esto sucede, presione el botón **CLOCK** y vuelva a ingresar la hora actual.
3. Presione **START** (iniciar). Esto ingresa la hora e inicia el reloj.

! NOTA

Para consultar la hora cuando la pantalla está mostrando otra información, simplemente presione el botón **CLOCK**.

Cómo cambiar el modo de hora en el reloj (12HR o 24HR)

Sus controles están configurados para usar un reloj de 24 horas. Si usted prefiere un reloj de 12 horas, siga los pasos siguientes.

1. Presione el botón **SETTING** una vez para configurar.
2. Presione el botón del número 1 para 12 horas, el botón **2** para 24 horas.
3. Presione el botón **START** (iniciar) para aceptar el cambio deseado.

Corte de energía

Si puede verse una hora destellando en la pantalla, se ha experimentado un corte de energía.

Reconfigure el reloj:

1. Presione el botón **CLOCK** una vez para configurar.
2. Ingrese la hora correcta presionando los botones numéricos adecuados.
3. Presione el botón **START** (iniciar).

Configuraciones Mínimas y Máximas Predeterminadas

Todas las características listadas cuentan con configuraciones de tiempo y de temperatura mínimas y máximas que pueden ingresarse en el control. Se escuchará un pitido de aceptación de ingreso cada vez que se presione un botón de control. Un tono de error (una melodía corta) se oír si el ingreso de temperatura o de tiempo se encuentra por debajo de las configuraciones mínimas o máximas para la característica.

CARACTERÍSTICA	TEMP. MÍN. / TIEMPO	TEMP. MÁX. / TIEMPO
HORNEAR/ ROSTIZAR	170°F (80°C)	550°F (288°C)
ASAR [Lleno / Centro]	BAJA (350°F)	ALTA (550°F)
CONVECCIÓN PARA HORNEAR / ROSTIZADO POR CONVECCIÓN / CONVECCIÓN TOSTAR	170°F (80°C)	550°F (288°C)
LEUDAR	100°F	
CALENTAR	BAJA (140°F) / 3 horas	ALTA (200°F) / 3 horas
AUTOLIMPIEZA	3 horas	5 horas

TEMPORIZADOR ENCENDIDO/ APAGADO

TIMER ON/OFF sirve como temporizador adicional en la cocina y emitirá una señal acústica cuando se haya agotado el tiempo. No se inicia o deja de cocinar. La función **TIMER ON/OFF** se puede usar durante cualquiera de las funciones de control del horno.

Para configurar el temporizador (ejemplo para seleccionar 5 minutos):

1. Pulse **TIMER ON/OFF** una vez. **0:00** y **HR** dentro de **O** aparecerán y **TIMER** (temporizador) destellará en la pantalla.



2. Presione **5** en los botones numéricos. Puede verse **0:05** en la pantalla.



3. Presione **TIMER** para iniciar el temporizador. Se realizará una cuenta regresiva con 5:00 y el tiempo aparecerá en la pantalla.



! NOTA

Si no se pulsa, el temporizador volverá a la hora del día.

4. Cuando el tiempo configurado haya terminado, **End** (fin) aparecerá en la pantalla. Los tonos del indicador sonarán cada 6 segundos hasta que se pulse **TIMER ON/OFF**.

! NOTA

Si no se muestra el tiempo restante en la pantalla, recupérela pulsando **TIMER ON/OFF**.

- Si pulsa **TIMER ON/OFF** dos veces, podrá introducir el tiempo en segundos. (Por ejemplo: Si presiona 50, significa 50 segundos)



- Si pulsa **TIMER ON/OFF** una vez, podrá introducir el tiempo en minutos. (Por ejemplo: Si presiona 5, significa 5 minutos)



Para cancelar el temporizador antes de finalizar el tiempo configurado:

1. Pulse **TIMER ON/OFF** una vez. La pantalla volverá a la hora actual.

CARACTERÍSTICAS ESPECIALES DE LOS CONTROLES DEL HORNO

Los nuevos controles con botones de toque cuentan con características adicionales. Sigüientes páginas describen esas características y la manera en que usted puede activarlas.

Los modos de características especiales sólo pueden activarse mientras la pantalla muestra la hora.

Se conservan en la memoria de los controles hasta que se repitan los pasos.

Las características especiales se conservarán en la memoria aún después de un corte de energía.

- Ajuste de la función

Función	Tocar
Reloj	1 vez
Conversión automática	2 veces
Temperatura del horno	3 veces
Seleccione el idioma	4 veces
Alarma de precalentamiento	5 veces
Volumen del zumbador	6 veces
Seleccione grados Fahrenheit o Centígrados	7 veces

Cómo configurar la función de auto conversión de convección

Cuando utilice horneado y asado por convección, la característica de auto conversión de convección convertirá automáticamente las temperaturas de horneado ingresadas a temperaturas de horneado por convección. Esta característica se activa para que la pantalla muestre la temperatura convertida real (reducida). Por ejemplo, si usted ingresa una temperatura de receta tradicional de 350°F y se presiona la función START (iniciar), la pantalla mostrará la temperatura convertida a 325°F.

1. Pulse **SETTING** dos veces. Se mostrará AUTO en la pantalla.



2. Presione el botón # 1 para ACTIVAR o el # 2 para DESACTIVAR.
3. Presione el botón **START** (iniciar) para aceptar el cambio deseado.

Cómo ajustar la temperatura del horno

Es posible que su nuevo horno cocine de manera diferente al que usted se encuentra acostumbrado. Utilícelo durante algunas semanas para familiarizarse con sus funciones. Si luego de este período considera que la temperatura del horno es demasiado baja o demasiado alta, usted puede regular el termostato.

No utilice termómetros, como los que se venden en las tiendas, para verificar la configuración de temperatura del horno. Esos termómetros pueden variar entre 20-40 grados.

NOTA

- Este ajuste no afectará el asado o las temperaturas de autolimpieza. El ajuste se conservará en la memoria aún después de un corte de energía. La temperatura del horno puede aumentarse (+) o disminuirse (-) hasta en 35°F or 19°C.
- Una vez que la temperatura se ha aumentado o disminuido, la pantalla mostrará la temperatura ajustada hasta que se vuelva a ajustar.
- El ajuste del termostato para Bake (horneado) también afectará el horneado por convección, el rostizado por convección, rostizar o convección tostar.

1. Pulse **SETTING 3** veces para el horno inferior y se mostrará "AdJU" en la pantalla.



2. Con el teclado numérico, introduzca la corrección de temperatura que desee ajustar. Ejemplo: para ajustar la temperatura del horno HASTA 15 grados, pulse 15.
3. Pulse **START** para aceptar el cambio.
4. Para bajar la temperatura del horno, introduzca 15 y pulse **SETTING** para bajar la temperatura, (para valor -).
5. Pulse **START** para aceptar el cambio.

Cómo seleccionar el idioma

El control del horno se encuentra configurado para verse en inglés, pero usted puede cambiarlo para visualizarlo en español o francés.

1. Pulse el botón **SETTING 4** veces. Se mostrará "Lng" en la pantalla.



2. Presione el botón # 1 para inglés, el # 2 para español y, el # 3 para francés.
3. Presione el botón **START** (iniciar) para aceptar el cambio deseado.

Cómo ajustar la alarma de precalentamiento

El control del horno está configurado para ajustar la alarma de precalentamiento. Esto puede cambiar el sonido de la alarma.

1. Presione el botón **SETTING 5** veces y "PrE" aparecerá en la pantalla.



2. Presione el botón #1 para encender y Presione el botón #2 para apagar.
3. Presione el botón **START** (iniciar) para aceptar el cambio.

Cómo ajustar el volumen de la alarma sonora

La característica de volumen de sonido permite regular el volumen a un nivel más aceptable. Hay tres niveles de volumen posibles: alto, bajo y mudo.

1. Pulse **SETTING 6** veces y se mostrará "BEEP" en la pantalla.



2. Presione el botón #1 para FUERTE, Presione el botón #2 para Bajo y Presione el botón #3 para SILENCIO.
3. Presione el botón **START** (iniciar) para aceptar el cambio deseado..

Cómo seleccionar la temperatura en Fahrenheit o Centigrade

El control del horno se encuentra configurado para usar la temperatura en grados Fahrenheit, pero puede cambiarse a Centigrade.

1. Pulse **SETTING 7** veces y se mostrará "UNIT" en la pantalla.



2. Presione el botón # 1 para F (Fahrenheit) o el # 2 para C (Centigrade).
3. Presione el botón **START** (iniciar) para aceptar el cambio deseado.

USO DEL HORNO

HORNEAR

El horno puede programarse para hornear a cualquier temperatura desde 170°F (80°C) hasta 550°F (288°C). La temperatura predeterminada es de 350°F (177°C).

Para poner el horno en HORNEADO y la temperatura en 375°F

1. Pulse **BAKE**.
2. Configure la temperatura del horno. (Presione **3**, **7** y **5**.)
3. Presione **START**.

Aparecerá **PREHEATING** en la pantalla y se mostrará 100°F. Según el horno se vaya calentando, se mostrará la temperatura en incrementos de 5 grados. Una vez que el horno alcance la temperatura deseada, sonará una alarma.

PRECALENTAMIENTO

Coloque los alimentos en el horno después del precalentamiento. El precalentamiento es necesario para lograr mejores resultados de cocción.

4. Cuando haya terminado, pulse **CLEAR OFF**.
5. Quite los alimentos del horno.

Cómo cambiar la temperatura de horneado mientras cocina (por ejemplo, cambiar de 375°F a 425°F):

1. Pulse **BAKE**.
2. Configure la temperatura del horno. (Presione **4**, **2** y **5**.)
3. Presione **START**.

Consejos para hornear

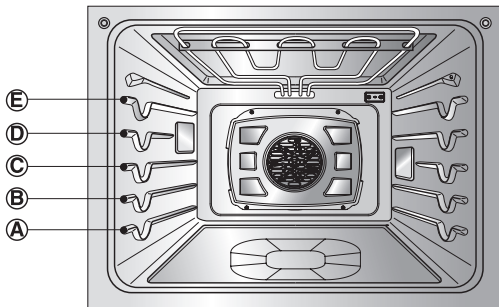
Siga la receta o las instrucciones de cocción por convección para temperatura de horneado, tiempo y posición de la bandeja. El tiempo y temperatura de horneado varían dependiendo de los ingredientes, tamaño y forma de los recipientes de horneado.

- Para obtener los mejores resultados, hornee los alimentos. Alimentos en una sola bandeja con un mínimo de 1 a 1 1/2" de espacio entre los recipientes y las paredes del horno.
- Verifique el grado de cocción cuando se haya cumplido el tiempo mínimo.
- Utilice recipientes de cocción de metal (con o sin un acabado antiadherente), vidrio-cerámica resistente al calor, cerámica u otros recipientes de horneado recomendados para horno.
- Los recipientes de metal oscuro o los revestimientos antiadherentes cocinan más rápido y doran mejor. Los recipientes con aislación prolongan ligeramente el tiempo de cocción en la mayoría de los alimentos.

Pantallas del modo de HORNEAR



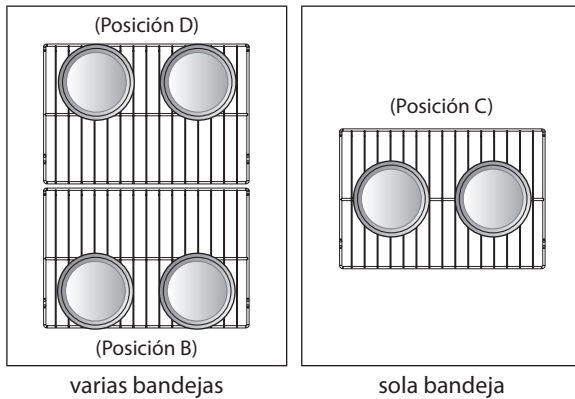
HORNEADO DE PASTELES DE CAPAS



- El horno tiene 5 posiciones de bandejas.

Los resultados de horneado serán mejores si los moldes para hornear se centran en el horno. Si va a hornear con más de una bandeja, colóquelas de modo que tengan un espacio alrededor de por lo menos 2" a 2-1/2".

Si va a cocinar con varias bandejas, coloque las bandejas del horno en las posiciones B y D (para 2 bandejas). Coloque los recipientes de cocción como puede verse en las.



! NOTA

- El precalentamiento es necesario para obtener buenos resultados cuando hornee pasteles, galletas, pastelitos y panes. Después de que el horno haya alcanzado la temperatura deseada, la melodía de precalentamiento sonará una vez.
- Los elementos calentadores se apagan inmediatamente cuando se abre la puerta. Se volverán a encender aproximadamente 5 segundos después de que se cierre la puerta. Si se deja la puerta abierta por más de 30 minutos, se cancelarán todas las configuraciones.
- Presione **CLEAR OFF** (borrar/apagado inferior) para cancelar BAKE (hornear) en cualquier momento.

Tipo de alimento	Posición de la bandeja
Pastel "Angel food", pasteles congelados	A
Pasteles Bundt o de libra	B
Bizcochos, muffins, brownies, galletas, magdalenas, pasteles de capas, pasteles	C
Estofados	C
Pavo, asado o jamón	A
Pizza congelada	C
Pollo rostizado	B

COCCIÓN TEMPORIZADA

El horno se enciende inmediatamente y cocina los alimentos durante un período de tiempo seleccionado. Al finalizar el tiempo de cocción, el horno se apaga automáticamente.

Para que el horno comience a cocinar inmediatamente y se apague automáticamente (ejemplo para horneado a 300°F durante 30 minutos.)

1. Asegúrese de que el reloj esté configurado con la hora correcta.
2. Pulse **BAKE**, aparecerá **350°F** en la pantalla.
3. Configure la temperatura del horno. (Presione **3**, **0** y **0**.)
4. Presione **COOK TIME** (tiempo de cocción). **TIMED** (temporizado) destellará en la pantalla. **BAKE** (hornear), **0:00** y **300°F** aparecerán en la pantalla.
5. Configure el tiempo de horneado deseado. (Presione **3** y **0**.)

! NOTA

El tiempo de horneado puede programarse con cualquier cantidad de tiempo entre 1 minuto hasta 11 horas y 59 minutos.

6. Presione **START** (iniciar). El horno se encenderá, y en la pantalla podrá verse la cuenta regresiva de cocción.
El horno continuará cocinando por el tiempo programado, luego se apagará de manera automática, a menos que se configure la característica **WARM** (calentar). Consulte la sección **Cómo configurar la característica WARM (calentar)** en la página 24.
7. Presione **CLEAR OFF** (borrar/apagado) para cancelar esta función en cualquier momento.

Para cambiar el tiempo de cocción durante el funcionamiento del horno.
(ejemplo para cambiar el tiempo de cocción de 30 minutos a 1 hora 30 minutos.)

1. Presione **Cook Time** (tiempo de cocción).
2. Configure el tiempo de horneado deseado. (Presione **1**, **3** y **0**.)
3. Pulse **START** para aceptar el cambio o pulse **CLEAR OFF** para reiniciar el tiempo introducido.

Cuando finaliza la cocción temporizada:

1. **END OF CYCLE** (fin de ciclo) y la hora actual aparecerán en la pantalla. El horno se apagará automáticamente.
2. El control seguirá haciendo sonar la melodía de fin de cocción una vez por minuto hasta que se presione **CLEAR OFF** (borrar/apagado).

! NOTA

- Durante el modo de precalentamiento, el ventilador de convección funciona constantemente para hacer circular el aire caliente. El ventilador de convección se apaga automáticamente después de alcanzar la temperatura predeterminada.
- Después de finalizado cualquier ciclo de cocción, se encenderán ventiladores de refrigeración para proteger el panel de control. Esto es normal.

COCCIÓN TEMPORIZADA DIFERIDA

El temporizador automático de la cocción temporizada diferida encenderá y apagará el horno en el tiempo que se selecciona por adelantado.

Para configurar el horno para un inicio diferido. (ejemplo para ajustar el horneado a 300 °F durante 30 minutos y poner el horno en funcionamiento en el modo de horneado a las 4:30).

1. Asegúrese de que el reloj muestre la hora correcta.
2. Arregle las parrillas internas del horno y coloque los alimentos en el horno.
3. Presione **BAKE** (hornear). **350°F** aparecerá en la pantalla.
4. Configure la temperatura del horno. (Presione **3, 0** y **0**.)
5. Presione **COOK TIME** (tiempo de cocción).
6. Configure el tiempo de horneado deseado (Presione **3** y **0**).

! NOTA

El tiempo de horneado puede programarse con cualquier cantidad de tiempo entre 1 minuto hasta 11 horas y 59 minutos.

7. Presione **START TIME** (tiempo de inicio).
8. Configure el tiempo de inicio deseado. (Presione **1, 6, 3** y **0**.)
9. Presione **START** (iniciar). Al llegar al tiempo establecido, sonará un pequeño pitido. El horno comenzará a hornear.
10. Presione **CLEAR OFF** (borrar/apagado) para cancelar el horneado temporizado diferido en cualquier momento.

Cuando la cocción temporizada diferida finaliza:

1. **END OF CYCLE** (fin de ciclo) y la hora actual aparecerán en la pantalla. El horno se apagará automáticamente.
2. El control seguirá haciendo sonar la melodía de fin de cocción una vez por minuto hasta que se presione **CLEAR OFF** (borrar/apagado)

! NOTA

- Durante el modo de precalentamiento, el ventilador de convección funciona constantemente para hacer circular el aire caliente. El ventilador de convección se apaga automáticamente después de alcanzar la temperatura predeterminada.
- Después de finalizado cualquier ciclo de cocción, se encenderán ventiladores de refrigeración para proteger el panel de control. Esto es normal.

! PRECAUCIÓN

- **Tenga cuidado al utilizar las características TIMED BAKE (horneado temporizado) o DELAYED TIMED BAKE (horneado temporizado diferido). Utilice el temporizador automático cuando cocine carnes curadas o congeladas y la mayoría de las frutas y vegetales. Los alimentos que pueden estropearse fácilmente, como leche, huevos, pescado, carne de res o de ave, deben primero enfriarse en el refrigerador. Aún cuando se encuentren frías, no deben estar en el horno por más de 1 hora antes del comienzo de la cocción y deben quitarse rápidamente cuando finalice la cocción.**
 - Consumir comida en mal estado puede provocar intoxicación por alimentos.

ASAR

El asado utiliza un calor intenso y radiante para cocinar los alimentos. Los elementos de asado tanto internos como externos se calientan durante el asado completo. Sólo el elemento de asado interno se calienta durante el asado de centro. Los elementos se encienden y apagan a intervalos para mantener la temperatura del horno. La sonda de carne no puede utilizarse en este modo.

! NOTA

Su horno está diseñado para asado con **PUERTA CERRADA**.

Para configurar el horno para asar.

1. Coloque los alimentos sobre la rejilla de la asadera.
2. Presione **BROIL**.
3. Presione el botón #1 para **LLENO**, el #2 para **CENTRO**.
4. Presione el botón #1 para **ALTA**, el #2 para **MEDIANA**, el #3 para **BAJA**.
5. Presione **START**. El horno comenzará a asar.
6. Ase sobre un lado hasta que los alimentos se doren; dé vuelta y cocine del otro lado.

! NOTA

Siempre tire de la bandeja hacia afuera hasta la posición de detención antes de girar o quitar los alimentos.

7. Cuando haya terminado de asar, presione **CLEAR OFF** (borrar/apagado). Presione **CLEAR OFF** (borrar/apagado) para cancelar el asado en cualquier momento.

! NOTA

Los elementos calentadores se apagan inmediatamente cuando se abre la puerta. Se volverán a encender aproximadamente 1 segundo después de que se cierre la puerta. Presione el botón **BORRAR/APAGAR** para cancelar la función de Asar en cualquier momento.

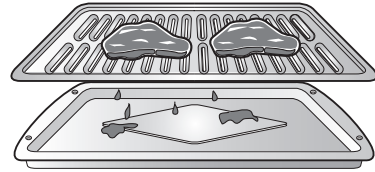
! NOTA

Después de finalizado cualquier ciclo de cocción, se encenderán ventiladores de refrigeración para proteger el panel de control. Esto es normal.

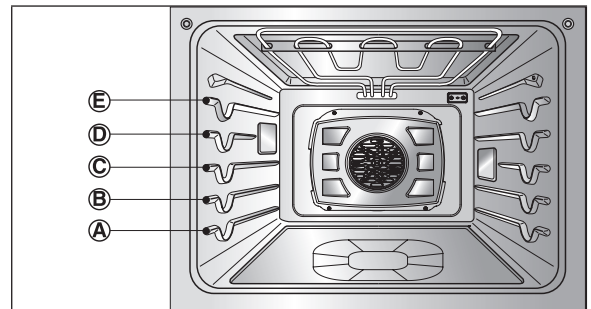
GUÍA DE ASADO RECOMENDADO

El tamaño, peso, grosor, temperatura inicial y el punto de cocción preferido afectarán los tiempos de asado. Esta guía está basada en carnes a temperatura de refrigerador. Se recomienda precalentar el horno durante 5 minutos antes de colocar los alimentos en el horno.

Para mejores resultados durante el asado, utilice una bandeja diseñada para asar.



una asadera y rejillas



Cuadro de Asado a la Parrilla

Alimento	Cantidad y/o Grosor	Posición de la bandeja	Primer lado Tiempo (min.)	Segundo lado Tiempo (min.)	Comentarios
Carne picada	1 lb. (4 hamburguesas) Grosor de 1/2 a 3/4"	E	4-6	3-4	Espaciar uniformemente. Pueden asarse hasta 8 hamburguesas al mismo tiempo.
Filetes de carne de res					Los filetes de menos de 1" de grosor se cocinan antes de dorarse. Se recomienda freír en sartén. Retire la grasa.
Jugoso	Grosor de 1"	D	6	2-3	
Medio	1 a 1-1/2 lbs.	D	7	2-3	
Bien cocido		D	8	3-4	
Jugoso	Grosor de 1-1/2"	D	10	4-6	
Medio	2 a 2-1/2 lbs.	D	12	6-8	
Bien cocido		D	14	8-10	
Pollo	1 entero cortado	C	20	6-8	Asar sobre el lado de la piel primero.
	2 a 2-1/2 lbs., cortado a lo largo				
	2 pechugas	C	20	6-10	
Colas de langosta	2-4 10 a 12 oz. cada una	C	12-14	No las dé vuelta.	Corte a través de la caparazón. Abra y extienda. Pinte con mantequilla derretida antes de asar y después de la mitad del tiempo de asado.
Filetes de pescado	Grosor de 1/4 a 1/2"	D o E	5-6	3-4	Manipule y gire con mucho cuidado. Pinte con mantequilla y limón antes y durante la cocción si así lo desea.
Rebanadas de jamón (precocido)	Grosor de 1/2"	D	5	3-5	Aumente el tiempo de 5 a 10 minutos por lado para un jamón curado en casa de 1-1/2" de grosor.
Chuletas de cerdo	2 (grosor de 1/2") 2 (grosor de 1") Bien cocidas	D o E D o E	7 9-10	6-8 7-9	Retire la grasa.
Chuletas de cordero	2 (grosor de 1") Bien cocidas	D D	6 8	4-6 7-9	Retire la grasa.
Medio	2 (grosor de 1- 1/2") Bien cocidas	D D	11 13	9 9-11	
Filetes de salmón	2 (grosor de 1") 4 (grosor de 1") alrededor de 1 lb.	D o E D o E	8 9	3-4 4-6	Aceite la sartén. Pinte los filetes con mantequilla derretida.

**PRECAUCIÓN**

- Si ocurre un incendio dentro del horno, deje cerrada la puerta y apague el horno. Si el incendio continúa, arroje bicarbonato de sodio o utilice un extintor de incendios.
- NO eche agua o harina sobre el incendio.
 - La harina puede ser explosiva y el agua puede propagar un incendio de grasa y provocar lesiones personales.

**PRECAUCIÓN**

- NO utilice la asadera sin la rejilla.
- NO cubra la rejilla con papel de aluminio.

ROSTIZAR

El horno puede programarse para rostizar.

Para configurar la característica de rostizado (ejemplo carnes que se cocinan a 375°F):

1. Pulse **ROAST**.
2. Configure la temperatura del horno. (Presione **3**, **7** y **5**.)
3. Presione **START**.

! NOTA

Después de finalizado cualquier ciclo de cocción, se encenderán ventiladores de refrigeración para proteger el panel de control. Esto es normal.

Para cambiar la temperatura durante la cocción (ejemplo cambia de 375°F a 425°F)

1. Pulse **ROAST**.
2. Configure la temperatura del horno. (Presione **4**, **2** y **5**.)
3. Presione **START**.

! NOTA

Los elementos calentadores se apagan inmediatamente cuando se abre la puerta. Se volverán a encender aproximadamente 1 segundo después de que se cierre la puerta.

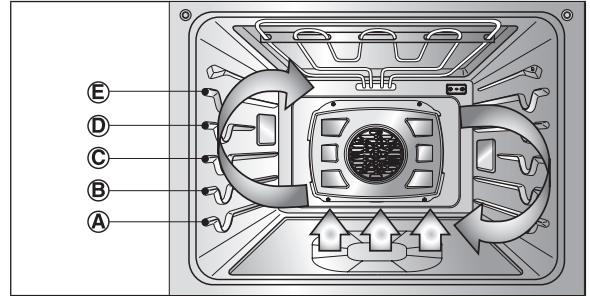
Cuando prepare carnes para rostizar, utilice la asadera y la rejilla. La asadera retiene derrames de grasa y la rejilla ayuda a evitar salpicaduras de grasa.

Presione **CLEAR OFF** (borrar/apagado) para cancelar Roast (rostizar) en cualquier momento.

CONVECCIÓN PARA HORNEAR

Beneficios del horneado por convección

- Algunos alimentos se cocinan hasta un 25-30% más rápido, lo que ahorra tiempo y energía.
- Horneado en bandejas múltiples.
- No se necesitan recipientes de horneado especiales.



El horneado por convección utiliza un ventilador para hacer circular el calor del horno en forma pareja y continua dentro del horno. Esta distribución de calor mejorada permite una cocción pareja y resultados excelentes utilizando bandejas múltiples al mismo tiempo. Los alimentos cocidos en una bandeja de horno única generalmente se cocinan más rápido y en forma más pareja con el horneado por convección. La cocción con bandejas múltiples puede incrementar un poco los tiempos de cocción de algunos alimentos, pero el resultado total es el ahorro de tiempo. Los panes y los pastelitos se doran en forma más pareja.

Consejos para horneado por convección

- Las reducciones de tiempo varían en base a la cantidad y clase de alimentos que se cocinarán. Las galletas y bizcochos deben hornearse en recipientes sin lados o con lados muy bajos para permitir que el aire caliente circule alrededor de los alimentos. Los alimentos horneados en recipientes con un acabado oscuro se cocinan más rápido.
- Cuando utilice el horneado por convección con una sola bandeja, coloque la bandeja del horno en la posición C. Si cocina con bandejas múltiples, coloque las bandejas en la posición B y D.
- Las galletas, muffins, bizcochos y otros panes rápidos dan muy buenos resultados cuando se utilizan bandejas múltiples.

! NOTA

Después de finalizado cualquier ciclo de cocción, se encenderán ventiladores de refrigeración para proteger el panel de control. Esto es normal.

Para configurar el horno para convección para hornear y temperatura a 375°F

1. Presione **CONV. BAKE** (convección para hornear). En la pantalla destellará **350 °F**.
2. Configure la temperatura del horno. (Presione **3**, **7** y **5**.)
3. Presione **START** (iniciar). En la pantalla podrá verse **CONV BAKE** (Convección para hornear) y la temperatura convertida comenzando a 100°F. A medida que se precalienta el horno, la pantalla mostrará la temperatura en aumentos de 5 grados. Una vez que el horno alcance la temperatura deseada, sonará una alarma. La pantalla mostrará la temperatura automática del horno **350 °F**, **CONV BAKE** y el ícono del ventilador. Presione **CLEAR OFF** (borrar/apagado) para cancelar el horneado por convección en cualquier momento.
4. Pulse **CLEAR OFF** para cancelar el convección para hornear en cualquier momento.

! NOTA

Los elementos calentadores y un ventilador se apagan inmediatamente cuando se abre la puerta. Se volverán a encender aproximadamente 1 segundo después de que se cierre la puerta.

Presione **CLEAR OFF** (borrar/apagado) para cancelar Convection Bake (horneado por convección) en cualquier momento.

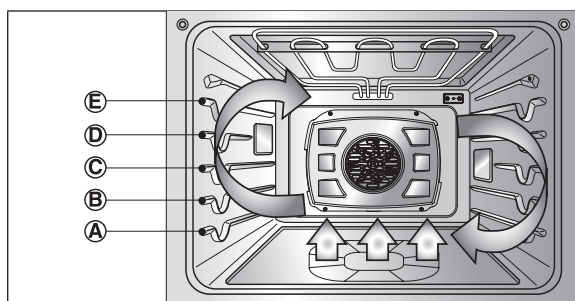
Pantallas del modo de convección para hornear



CONVECCIÓN TOSTAR

Beneficios de la convección tostar

La característica de convección tostar es mejor para productos horneados claros y delicados tales como pasteles, tarteletas, galletas, hojaldres, scones, muffins, bizcochos, panes sin levadura, etc. El aire caliente que circula mediante un ventilador distribuye el calor más uniformemente que el movimiento natural del aire en un horno térmico estándar. Este movimiento de aire caliente mantiene la cocción de los alimentos más uniforme, sellando la humedad y generando panes con una corteza más gruesa. La capacidad térmica baja del elemento calentador hace posible acortar el tiempo de cocción en hasta un 30%.



Consejos para una convección tostar

- Las reducciones de tiempo varían en base a la cantidad y clase de alimentos que se cocinarán. Elija bandejas para galletas sin lados y asaderas con lados muy bajos para permitir que el aire caliente circule alrededor de los alimentos. Los alimentos horneados en recipientes con un acabado oscuro se cocinan más rápido.
- Cuando utilice la convección tostar con una sola bandeja, coloque la bandeja del horno en la posición C. Si cocina con bandejas múltiples, coloque las bandejas del horno en la posición B y D.
- Es importante destapar los alimentos para que las superficies de los alimentos permanezcan expuestas al aire que circula, por lo que los alimentos quedarán dorados y crujientes.
- Mantenga la pérdida de calor a un mínimo al abrir el horno sólo cuando sea necesario.

Para configurar el horno para convección tostar y temperatura a 375°F

1. Presione **CRISP CONV.** (convección tostar). En la pantalla destellará **350 °F**.
2. Configure la temperatura del horno. (Presione **3, 7 y 5**.)
3. Presione **START** (iniciar). En la pantalla podrá verse **CONV.** y la temperatura convertida comenzando a 100°F. A medida que se precalienta el horno, la pantalla mostrará la temperatura en aumentos de 5 grados. Una vez que el horno alcance la temperatura deseada, sonará una alarma. La pantalla mostrará la temperatura automática del horno **350 °F, CONV.** y el ícono del ventilador. Presione **CLEAR OFF** (borrar/apagado) para cancelar el horneado por convección en cualquier momento.
4. Pulse **CLEAR OFF** para cancelar el convección tostar en cualquier momento.

! NOTA

Los elementos calentadores y un ventilador se apagan inmediatamente cuando se abre la puerta. Se volverán a encender aproximadamente 1 segundo después de que se cierre la puerta.

Presione **CLEAR OFF** (borrar/apagado) para cancelar Crisp Convection (horneado crujiente) en cualquier momento.

! NOTA

Después de finalizado cualquier ciclo de cocción, se encenderán ventiladores de refrigeración para proteger el panel de control. Esto es normal.

ROSTIZADO POR CONVECCIÓN

Esta característica de rostizado por convección se encuentra diseñada para brindar un desempeño de cocción óptimo para rostizar carnes de res y de ave. No es necesario utilizar el precalentamiento para carnes de res y de ave. El aire caliente circula alrededor de los alimentos por todos los lados, sellando los jugos y sabores. Las comidas quedan doradas y crujientes por afuera y jugosas por dentro.

Convection Roast is especially good for large tender cuts of meat. The meat probe may be used in this feature.

El rostizado por convección es especialmente bueno para cortes de carne grandes y tiernos. La sonda para carne puede utilizarse con esta característica.

Para configurar la característica de rostizado por convección

(ejemplo de carnes cocinadas a 375°F)

1. Arregle las bandejas del horno y coloque los alimentos en el horno.
2. Presione **CONV. ROAST** (rostizado por convección). En la pantalla destellará **350 °F**.
3. Configure la temperatura del horno. (Presione **3, 7 y 5**.)
4. Presione **START** (iniciar). En la pantalla podrá verse **CONV ROAST** (rostizado por convección) y la temperatura convertida comenzando a 100°F. A medida que se precalienta el horno, la pantalla mostrará la temperatura en aumentos de 5 grados. Una vez que el horno alcance la temperatura deseada, sonará una alarma. La pantalla mostrará la temperatura automática del horno **350 °F, CONV ROAST** (Rostizado por convección) el ícono del ventilador.
5. Pulse **CLEAR OFF** para cancelar esta función en cualquier momento.

! NOTA

Los elementos calentadores y un ventilador se apagan inmediatamente cuando se abre la puerta. Se volverán a encender aproximadamente 1 segundo después de que se cierre la puerta. Cuando prepare carnes para rostizar, utilice la asadera y la rejilla. La asadera retiene derrames de grasa y la rejilla ayuda a evitar salpicaduras de grasa. Presione **CLEAR OFF** (borrar/apagado) para cancelar Convection Roast (rostizado por convección) en cualquier momento.

! NOTA

Después de finalizado cualquier ciclo de cocción, se encenderán ventiladores de refrigeración para proteger el panel de control. Esto es normal.

Pantalla del modo ROSTIZADO por CONVECCIÓN



WARM (calentar)

La función WARM mantendrá la temperatura del horno menor a los 200°F. No utilice esta función para recalentar los alimentos. Esta función mantendrá los alimentos calientes para servirlos hasta 3 horas después de su cocción. Después de 3 horas, la función WARM se apagará automáticamente. Esta función puede utilizarse sin ninguna otra operación de preparación o cuando se ha terminado la cocción con HORNEADO TEMPORIZADO (HORNEADO POR CONVECCIÓN, ROSTIZADO POR CONVECCIÓN o ASADO TEMPORIZADO DIFERIDO).

Para ajustar la función de calor

1. Pulse **WARM/PROOF** una vez.
2. Presione el botón **#1** para ALTA, el **#2** para Mediana, el **#3** para BAJA.
3. Pulse **START**.
4. Para apagar la función de calentar, pulse **CLEAR OFF** en cualquier momento.

! NOTA

La característica de calentar cuenta con tres niveles de temperatura:

Alta=200°F, Med=170°F, Baja=140°F
(Alta=93.3°C, Med=76.7°C, Baja=60°C)

Para ajustar la función de calentar tras una cocción programada

1. Seleccione la función que desea utilizar: **PROGRAMADA (HORNEAR, HORNEADO POR CONVECCIÓN, ROSTIZADO POR CONVECCIÓN), DIFERIDA (HORNEADO, HORNEADO POR CONVECCIÓN, ROSTIZADO POR CONVECCIÓN)** consulte la página anterior correspondiente.
2. Pulse **START**.
3. Pulse **WARM/PROOF** una vez. El modo de cocinado y calentar se activará automáticamente tras completarse el cocinado programado o el cocinado diferido.
4. Para desactivar este modo, pulse **CLEAR OFF**.

Pantallas del modo de WARM (calentar)



PROOF (leudar)

La característica de leudado mantiene un medio tibio que resulta útil para leudar productos con levadura antes de hornear. Para evitar bajar la temperatura del horno y prolongar el tiempo de leudado, no abra la puerta del horno innecesariamente. Verifique que los productos panificados no leuden de más.

! NOTA

Para mejores resultados, cubra la masa con un paño o un envoltorio plástico (el plástico puede colocarse debajo del recipiente para que el ventilador del horno no lo desplace).

Para configurar la función Proof (ejemplo de 1 hora)

1. Presione **WARM/PROOF** (calentar/leudar) dos veces.
2. Presione **1, 0 y 0**.
3. Presione **START** (iniciar). La característica de leudado brinda automáticamente la temperatura óptima para el proceso de leudado, y por lo tanto no existe un ajuste de temperatura.
4. Cuando haya finalizado de leudar, presione el botón **CLEAR OFF** (borrar/apagado).

! NOTA

- No utilice el modo de leudado para calentar alimentos o para mantenerlos calientes. La temperatura de leudado del horno no es lo suficientemente elevada para conservar alimentos a temperaturas seguras. Use la característica WARM (calentar) para mantener los alimentos calientes.
- El leudado no funciona cuando el horno tiene una temperatura mayor a 125°F. En la pantalla podrá verse "Oven is Hot" (el horno está caliente).

Pantallas del modo de PROOF (leudar)



PARA ENCENDER O APAGAR LA LUZ DEL HORNO

La luz del horno se enciende automáticamente cuando se abre la puerta. La luz del horno también puede encenderse (ON) o apagarse (OFF) manualmente presionando la característica **LIGHT** (luz del horno).

! NOTA

La luz del horno no puede prenderse si está activa la función de autolimpieza.

CONFIGURACIÓN DE LA FUNCIÓN DE BLOQUEO DE CONTROLES

El botón **START** controla la característica **CONTROL LOCKout**. La característica **CONTROL LOCKout** bloquea la puerta del horno automáticamente e impide que ni la mayoría de los controles del horno puedan activarse. No se desactiva el reloj, el temporizador de la cocina y la lámpara interior del horno.

Active la función de bloqueo:

1. Presione **CLEAR OFF** (borrar/apagado) durante 3 segundos.
2. Sonará la melodía de bloqueo. Se visualiza **CONTROL LOCKOUT** comienza a destellar.

Cómo desactivar el funcionamiento normal del horno:

1. Presione **CLEAR OFF** (borrar/apagado) durante 3 segundos. Sonará la melodía de desbloqueo. **CONTROL LOCKOUT** sigue destellando hasta que se haya desbloqueado totalmente la puerta del horno.
2. El horno queda nuevamente en condiciones de funcionamiento.

! NOTA

- En caso de usar el modo de bloqueo de horno, las funciones de reloj, temporizador de cocina y luz de horno continúan funcionando.
- Aún si se abre la puerta, el bloqueo de horno puede seguir funcionando debido al trabado de tecla.

FAVORITO

La característica de **FAVORITO** se utiliza para registrar y recordar sus configuraciones de recetas favoritas. Esta característica puede almacenar y recordar hasta 3 configuraciones diferentes. La configuración favorite puede usarse con la función **COOK TIME** (tiempo de cocción). Esta característica no funciona con ninguna otra función incluyendo **START TIME** (tiempo de inicio)

1. Coloque los alimentos en el horno.
2. Presione **FAVORITE** (favorite) una vez para pan, dos veces para carne y tres veces para pollo. La temperatura predeterminada aparecerá y destellará **COOK** (cocción).

Categoría	Cómo seleccionar	Temp. predeterminada (puede cambiarse y visualizarse)	Característica de operación
1. Pan	Presione el botón FAVORITE una vez.	375°F	BAKE (hornear)
2. Carne	Presione el botón de res FAVORITE dos veces.	325°F	Rostizado por convección
3. Pollo	Presione el botón FAVORITE 3 veces.	350°F	Rostizado por convección

3. Presione los botones **numéricos** para configurar la temperatura deseada del horno. Esta temperatura se almacenará y podrá accederse en el uso siguiente.
4. Presione **START** (iniciar). Los tonos indicadores de precalentamiento sonarán 3 veces cuando el horno alcance la temperatura programada.

! NOTA

- Sólo se almacenará la temperatura seleccionada, no el tiempo de cocción.
- Si se cambia la temperatura del horno, la temperatura modificada se conservará.

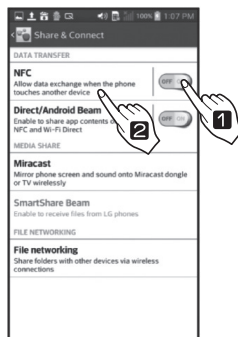
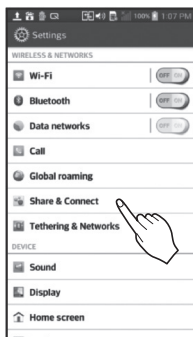
SMART FEATURES (CARACTERÍSTICAS INTELIGENTES)

ANTES DE USAR TAG ON

La función Tag On le permite utilizar convenientemente la aplicación LG Smart ThinQ para comunicarse con su aparato directamente desde su propio teléfono inteligente. Para utilizar la función Tag On:

1. Baje la aplicación LG Smart ThinQ en su teléfono inteligente.
2. Active la función NFC, Comunicación de Campo Cercano por sus siglas en Inglés en su dispositivo inteligente. La función Tag On solo puede ser usada con teléfonos inteligentes equipados con la función NFC y aquellos que tienen como base un OS, Sistema Operativo por sus siglas en Inglés, base Android.

ACTIVANDO LA FUNCIÓN NFC EN EL TELÉFONO INTELIGENTE



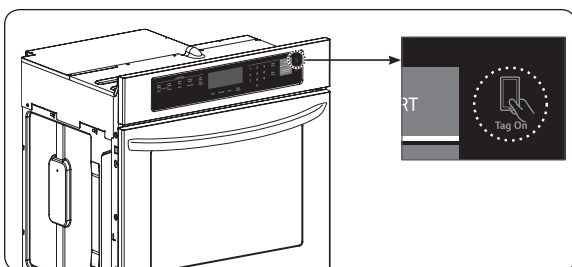
1. Entre al menu "Settings/Ajustes" de su teléfono inteligente y seleccione "Share & Connect/Compartir y Conectar" debajo de "WIRELESS & NETWORKS/INALAMBRICA & REDES"
2. Active "NFC" y "Direct/Android Beam" en ON y seleccione NFC.
3. Active "Use Read and Write P2P receive / Usar Lectura y Escritura/ P2P recibir".

! NOTA

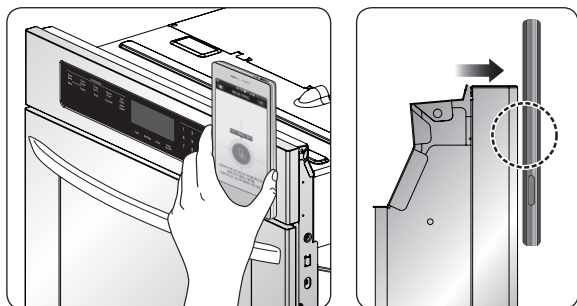
Dependiendo de la marca de su teléfono inteligente y la versión del sistema operativo Android. El proceso de activación de la función NFC puede ser diferente. Para más detalles refiérase al manual de usuario de su teléfono inteligente. Para operar la función NFC en este electrodoméstico se requiere un teléfono inteligente que tenga al menos un cierto nivel de funcionalidad en el reconocimiento de NFC. → En algunos casos, los teléfonos equipados con NFC pueden ser incapaces de transmitir exitosamente.

ANTE DE USAR TAG ON

ICONO TAG ON 



Busque el icono Tag On a lado del la pantalla en el panel de control. Es ahí donde usted tiene que poner el teléfono inteligente para usar la función Tag On y las funciones "LG Smart Diagnosis™", fijar el modo de cocinado y la función EasyClean® junto con la aplicación LG Smart ThinQ.



POSICIÓN DE LA ANTENA NFC

Cuando utilice la función Tag On, coloque su dispositivo inteligente de tal manera que la antena NFC, que está localizada dentro de la parte trasera de su teléfono, coincida con la posición del icono Tag On del electrodoméstico. Debido a que no puede saber la posición exacta de la antena, la aplicación LG Smart ThinQ tratará de buscar el objetivo y mostrarlo en la pantalla del dispositivo inteligente.

USO DE PLICACIONES TAG ON

Use la función Tag On cuando toque el icono en su horno con un teléfono inteligencia equipado con NFC para utilizar las funciones de la aplicación LG Smart ThinQ.

Smart Diagnosis™ (Diagnostico inteligente.)

Le permite diagnosticar y reparar problemas con en su horno.

EasyClean® (Limpieza fácil)

Permite al usuario configurar EasyClean®, lea la guía de instrucciones, y el simulador y comparar el consumo de energía al usar EasyClean® en comparación con la función de autolimpieza.

IMPORTANTE: Cuando la aplicación LG Smart ThinQ se actualice, algunos funciones pueden ser añadidas o eliminadas. Los datos guardados en la aplicación LG Smart ThinQ podrían perderse con las actualizaciones de aplicaciones o cambios al teléfono inteligente del usuario.

Si la aplicación no logra localizar el objetivo, trate de posicionar la parte central trasera del dispositivo, frente al icono Tag On. Si la conexión no se logra inmediatamente, rote el dispositivo inteligente hacia los costados hasta que se verifique la conexión.

Por las características del NFC, si la distancia de transmisión es muy larga, si existe una calcomanía metálica o una carcasa gruesas para el teléfono, la transmisión no será buena.

Presione [?] en la aplicación LG Smart ThinQ para información detallada de cómo usar la función Tag On.

MANTENIMIENTO

AUTO-LIMPIEZA

El ciclo de auto-limpieza utiliza temperaturas de cocción superiores a lo normal para limpiar automáticamente la parte interior del horno.

Si el horno está muy sucio, es normal que se produzca humo durante la limpieza. Es mejor limpiar el horno regularmente en lugar de esperar hasta que haya una gran acumulación de suciedad.

Durante el proceso de limpieza, la cocina debe ventilarse bien para eliminar los olores normales asociados con la limpieza.

La auto-limpieza sólo puede activarse en un horno por vez. Mientras la auto-limpieza está funcionando no puede utilizarse el otro horno para ninguna otra función.

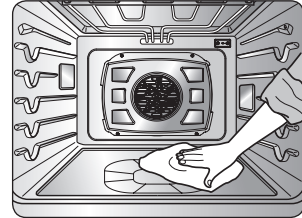


PRECAUCIÓN

- **NO deje niños pequeños desatendidos cerca del de la puerta aparato.**
 - Durante el ciclo de auto-limpieza, la parte exterior del horno puede calentarse mucho.
- **Procure llevar a sus aves a otra habitación bien ventilada.**
 - Las emanaciones producidas durante el ciclo de auto-limpieza de cualquier horno afectan la salud de algunas aves de manera notoria.
- **NO recubra las paredes, bandejas, fondo o cualquier otra pieza del horno con papel de aluminio o cualquier otro material.**
 - Hacerlo afectará la distribución de calor, producirá un horneado pobre y provocará un daño permanente al interior del horno (el papel de aluminio se derretirá hacia la superficie interna del horno).
- **NO fuerce la puerta del horno.**
 - Esto puede dañar el sistema automático de bloqueo de la puerta. Tenga cuidado al abrir la puerta del horno después del ciclo de auto-limpieza. Párese a un lado del horno cuando abra la puerta para que salga el aire o vapor caliente. El horno puede seguir MUY CALIENTE.
- **NO bloquee las ventilaciones del horno durante el ciclo de auto-limpieza.**
 - Esto puede dañar las piezas eléctricas del horno. El aire debe poder desplazarse libremente.

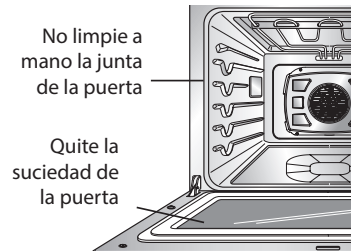
Antes de un ciclo de auto-limpieza

Recomendamos ventilar su cocina con una ventana abierta o utilizando un ventilador o campana durante el primer ciclo de auto-limpieza. Quite las bandejas del horno, la asadera, la rejilla, todos los recipientes de cocción y el papel de aluminio o cualquier otro material del horno.



NOTA

Quite todas las bandejas incluyendo la bandeja plegable antes de comenzar el ciclo de auto-limpieza.



- Las bandejas del horno plateadas pueden limpiarse con auto-limpieza, pero se oscurecerán, perderán el brillo y será difícil deslizarlas. Se recomienda quitar todas las bandejas antes de comenzar el ciclo de auto-limpieza.
- La suciedad ubicada en el marco frontal de la cocina y afuera de la junta de la puerta deberán limpiarse a mano. Limpie estas áreas con agua caliente, esponjillas embebidas en jabón o limpiadores tales como Soft Scrub; Enjuague bien con agua limpia y seque.
- No limpie la junta. El material de fibra de vidrio de la junta de la puerta del horno no resiste productos abrasivos. Es esencial que la junta se mantenga intacta. Si usted nota que está desgastada, reemplácela.
- Limpie con un paño los desechos rebeldes acumulados en el piso del horno.
- Verifique que la tapa de la bombilla de luz del horno esté en su lugar y que la luz del horno se encuentre apagada.
- No deje una piedra para pizza en el horno durante el ciclo de auto-limpieza.

El botón **SELF CLEAN** se utiliza para iniciar un ciclo de autolimpieza. Al usarlo junto con el botón **START TIME**, puede programarse también un ciclo de autolimpieza retardado. La función de autolimpieza tiene tiempos de 3, 4 o 5 horas.

! NOTA

Antes de realizar un ciclo de autolimpieza, asegúrese de que retire todas las bandejas y accesorios.

1. Asegúrese de que el reloj esté en hora, los hornos vacíos y las puertas cerradas.
2. Pulse **SELF CLEAN** una vez para un tiempo de limpieza de 4 horas, dos veces para un tiempo de limpieza de 5 horas, o 3 veces para un tiempo de limpieza de 3 horas. Se recomienda usar un ciclo de autolimpieza de 3 horas para realizar una limpieza pequeña, que contenga derrames. Se recomienda un tiempo de autolimpieza de 5 horas para hornos muy sucios.
3. Pulse **START**.
El icono **DOOR LOCKED** parpadeará.
4. Cuando haya ajustado la autolimpieza superior o inferior, la puerta del horno se bloqueará automáticamente. No será capaz de abrir la puerta del horno hasta que se haya enfriado. El bloqueo se liberará automáticamente.

Durante el ciclo de auto-limpieza

- Puede verse humo y registrarse olores las primeras veces en que se limpia el horno. Esto es normal y desaparecerá con el tiempo. También puede generarse humo si el horno está muy sucio o si se ha olvidado una asadera dentro del horno.
- A medida que el horno se calienta, pueden oírse sonidos a piezas de metal que se expanden y contraen. Esto es normal y no daña el horno.
- No fuerce la puerta del horno cuando se vea bloqueado en la pantalla. La puerta del horno permanecerá bloqueada hasta que baje la temperatura del horno. Tratar de abrir la puerta a la fuerza la dañará.

Para ajustar un período de inicio retardado

1. Pulse **SELF CLEAN**. Seleccione el tiempo de autolimpieza deseado con **UPPER** o **LOWER SELF CLEAN**.
2. Pulse **START TIME**. **DELAY** está parpadeando.
3. Configure el tiempo de inicio deseado.
4. Pulse **START**.
DELAY y **CLEAN** permanecerán activados.
5. El ciclo de autolimpieza se pondrá en marcha automáticamente en el período ajustado.

Pantalla del modo de AUTOLIMPIEZA



Si es necesario detener o interrumpir un ciclo de autolimpieza debido a la existencia de humo o fuego excesivo en el horno:

1. Pulse **CLEAR OFF**.
2. Una vez que el horno se ha enfriado, el **BLOQUEO DE LA PUERTA** se liberará automáticamente permitiéndole abrir la puerta del horno.

NOTA

Cuando utilice la característica de auto-limpieza:

- No puede iniciarse un ciclo de auto-limpieza si la característica de bloqueo de control se encuentra activada.
- Una vez que se ha configurado **Auto-limpieza**, la puerta del horno se bloqueará de manera automática. Usted no podrá abrir la puerta del horno hasta que se haya enfriado el horno. El bloqueo se liberará automáticamente.
- Una vez que la puerta se ha bloqueado la luz indicadora **Puerta bloqueada** dejará de destellar y permanecerá encendida. Deje pasar alrededor de 15 segundos para que la traba de la puerta del horno se cierre.

Después del ciclo de auto-limpieza

- No podrá abrirse la puerta del horno hasta que se haya enfriado la temperatura del horno.
- Pueden quedar cenizas blancas en el horno. Límpielas con un paño húmedo después de que se enfríe el horno.
En general, estos depósitos son restos de sal que no pueden eliminarse durante el ciclo de limpieza. Si el horno no queda limpio después de un ciclo de limpieza, repítalo.
- Si se dejaron bandejas en el horno y no se deslizan bien después del ciclo de limpieza, limpie las bandejas y soportes con una pequeña cantidad de aceite vegetal para que se deslicen mejor.
- Pueden aparecer pequeñas líneas en la porcelana porque sufrió calentamiento y enfriamiento. Esto es normal y no afecta el desempeño.

EasyClean®

El nuevo horno de LG con tecnología EasyClean® le otorga dos opciones de limpieza para el interior de su estufa. La función EasyClean® toma ventaja de la nueva tecnología de esmalte de LG para ayudar a remover suciedades sin químicos severos, y funciona tan solo usando AGUA por tan solo 10 minutos a bajas temperaturas para ayudar a soltar suciedades LIJERAS antes de ser limpiadas manualmente.

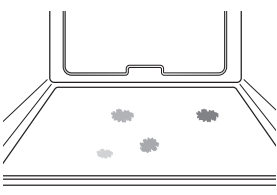
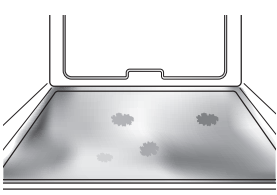
Mientras que EasyClean® es rápido y efectivo para pequeñas y LIJERAS suciedades, la función de auto-limpieza (Self Clean) puede ser usada para remover suciedades PESADAS acumuladas. La intensidad y alto calor del ciclo de auto-limpieza (Self Clean) puede tener como resultado humo que hará que se requiera abrir ventanas para proveer ventilación. En comparación con el proceso de auto-limpieza más intensa (Self Clean), su horno LG le ayudará a limpiar con un MENOR CALOR, MENOR TIEMPO, y prácticamente SIN HUMO O GASES.

Cuando sea necesario, su estufa sigue ofreciendo la opción de auto-limpieza (Self Clean) durante más tiempo, recomendada para la limpieza completa del horno, suciedad acumulada y difícil de remover.

BENEFICIOS DE EasyClean®

- Ayuda a aflojar suciedad ligera antes de su limpieza manual.
- EasyClean® solo necesita agua sin productos químicos de limpieza.
- Mejora su experiencia de auto-limpieza (Self Clean)
 - Minimiza la necesidad de auto-limpieza (Self Clean)
 - **Reduce la cantidad de humos y olores**
 - Se puede utilizar un tiempo más corto de auto-limpieza (Self Clean)

CUANDO USAR EasyClean®

Métodos de Limpieza Sugeridos	Ejemplos de Suciedad del Horno	Patrones de Suciedad	Tipo de Suciedad	Alimentos comunes que pueden ensuciar su Horno
EasyClean®		Pequeñas Gotas o Manchas	Queso u otros ingredientes	Pizza
		Salpicadura Ligera	Manteca / Grasas	Steak a la Parrilla Pescado Asado Asados de Carne Baja Temperatura
Self Clean*		Salpicadura Moderada o Excesiva	Manteca / Grasas	Asados de Carne Alta Temperatura
		Gotas o Manchas	Relleno o Suciedad a base de azúcar	Pasteles o Tartas
			Crema o Salsa de Tomate	Cacerolas

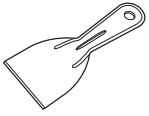
* El ciclo de auto-limpieza (Self Clean) se puede utilizar para suciedad que se ha construido con el tiempo.

CONSEJOS DE LIMPIEZA

- Permita que el horno se enfríe a temperatura ambiente antes de usar el ciclo EasyClean®. Si la cavidad de su horno esta por arriba de los 150°F (65°C). **"OVEN IS HOT- - PLEASE WAIT"** aparecerá en la pantalla y el ciclo EasyClean® no se activará hasta que la cavidad se enfríe totalmente.
- Una espátula de plástico se puede utilizar para desprender trozos o desechos antes y durante la limpieza del horno.
- Usando el lado áspero de una esponja abrasiva puede ayudar a quitar las manchas de quemado mejor que una esponja suave o una toalla.
- Algunas esponjas, como las de espuma de melamina, disponibles en su tienda local también puede ayudar a mejorar la limpieza.
- La estufa debe estar nivelada para asegurar que toda la superficie de la parte inferior del horno sea cubierta por agua al principio del ciclo EasyClean®.
- Para mejores resultados use agua purificada o agua filtrada. El agua de la llave puede dejar depósitos minerales en la parte inferior.
- La suciedad horneada durante muchos ciclos de cocinado será más difícil de remover mediante el ciclo EasyClean®.
- No abra la puerta del horno durante el ciclo EasyClean®. El agua en el horno no se calentará totalmente al abrirse la puerta.
- Es mejor usar la función SelfClean para áreas difíciles de alcanzar como el fondo de la cavidad.

GUÍA DE INSTRUCCIÓN EasyClean®

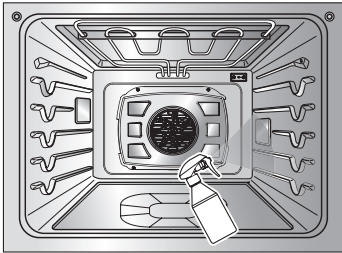
1. Retire bandejas y accesorios del horno.
2. Talle y remueva cualquier resto quemado con la espátula de plástico.



Espátulas de Plástico Sugeridas:

- Paleta de plástico duro
- Espátula de plástico de cocina
- Espátula de plástico para pintura
- Tarjeta de crédito antigua

3. Llene el bote (10 oz o 300 ml) con agua y use el atomizador las superficies laterales dentro de la cavidad del horno.



4. Use al menos $\frac{1}{5}$ (2 oz o 60 ml) de agua del bote para mojar las parte sucias de las superficies laterales y en las esquinas de la estufa.
5. Atomice o eche $\frac{4}{5}$ (8 oz o 240 ml) de agua abajo, en el centro de la cavidad. La superficie abajo de la estufa debe estar completamente cubierta para mojar todos los residuos. Añade agua si es necesario.

! NOTA

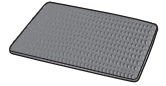
Si limpia varias estufas, use del bote entero lleno de agua para limpiar cada estufa. No rocíe agua directamente en la puerta. Si lo hace, el agua chorreará al piso.

6. Cierre la puerta del horno.
Gire la perilla de modo del horno superior o inferior para seleccionar la función **EasyClean®**.
Presione **START**.

! PRECAUCIÓN

- Es mejor usar guantes de goma durante la limpieza del horno para prevenir accidentes inesperados como quemaduras y lastimaduras.
- Durante el ciclo de EasyClean®, la parte inferior del horno se caliente lo suficiente como para causar quemaduras. Espere hasta que el ciclo termine (20 minutos) antes de limpiar el interior de la superficie del horno. El no seguir ésta indicación puede llegar a causar quemaduras.
- No empuje hacia abajo la puerta de vidrio directamente cuando limpie el horno. El vidrio de la puerta puede debilitarse y romperse con facilidad bajo cualquier mínimo impacto.

7. Un tono sonará al final del ciclo de 10 minutos. Ajustar la perilla de modo del horno superior o inferior en OFF posición para borrar la pantalla y termina el tono.
8. Después del ciclo de limpieza y durante la limpieza a mano, suficiente agua debe de permanecer en la base del horno de tal manera que todas la suciedades queden sumergidas completamente. Añada agua si es necesario. Ponga una toalla en el suelo enfrente del horno para capturar cualquier liquido que se derrame durante la limpieza a mano de su horno. Si usted esta limpiando la cavidad superior en un horno doble, lo mejor es cubrir los huecos en la parte superior de la puerta del horno inferior con una toalla para capturar cualquier liquido que se derrame durante la limpieza manual.
9. Limpie la cavidad del horno inmediatamente después del ciclo EasyClean® frotando con una esponja mojada contra ralladuras o una fibra. (El lado fibroso no dañará el acabado superficial), algo de agua podría derramarse dentro de las ventanas del la base durante la limpieza, sin embargo el agua será atrapada por una cacerola debajo de la cavidad y no dañará los quemadores.



! NOTA

NO use estropajos de acero, estropajos abrasivos o limpiadores ya que estos materiales pueden dañar.

10. Una vez que la cavidad del horno se encuentre limpia, remueva el exceso de agua con una toalla limpia y seca. Vuelva a colocar las bandejas y accesorios del horno.
11. Si algunas manchas ligeras permanecen, repita los pasos anteriores, asegurándose de empapar a fondo las áreas sucias. Si quedan manchas rebeldes después de múltiples ciclos EasyClean®, ejecute el ciclo de auto-limpieza (Self Clean). Asegúrese de que la cavidad del horno está vacío de bandejas y accesorios del horno, y que la superficie de la cavidad del horno está seca antes del ciclo de auto-limpieza (Self Clean). Consulte la sección Self Clean del manual de usuario para obtener más detalles.

! NOTA

- Si la función EasyClean® comienza sin agua, Gire la perilla de modo del horno superior o inferior a la posición OFF. Espere a que al estufa se enfríe a temperatura ambiente antes de rociar o poner agua dentro de la cavidad y comenzar otro ciclo.
- Cuando termine el ciclo de EasyClean®, el empaque de la cavidad puede estar mojado. Esto es normal. No limpie el empaque.
- Si depósitos minerales se quedan en la parte de abajo del horno después de la limpieza, use un trapo o esponja sumergida previamente en vinagre para removerles.

REEMPLAZO DE LA LUZ DEL HORNO

La luz del horno es una bombilla halógena estándar de 10 vatios para hornos.

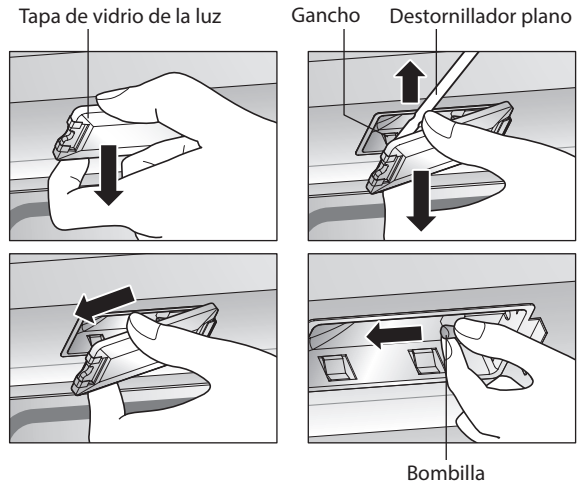
Para reemplazar las lámparas ubicadas en la pared lateral:

• **Asegúrese de que el horno y la bombilla no estén calientes.**

1. Desenchufe el horno o desconecte la energía.
2. Quite las bandejas del horno.
3. Deslice un destornillador plano entre la carcasa y la tapa de vidrio de la luz.
4. Sostenga la tapa de vidrio de la luz con dos dedos para que no caiga a la parte inferior del horno.
5. Con suavidad gire el destornillador para aflojar la tapa de vidrio de la luz.
6. Quite la bombilla del enchufe.
7. Cambie la bombilla, vuelva a colocar la tapa de la luz ajustándola en su lugar a presión.
8. Enchufe el horno o vuelva a conectar la energía.



8. Enchufe el horno o vuelva a conectar la energía.



⚠ ADVERTENCIA

- **Antes de reemplazar la bombilla del horno, DESCONECTE la alimentación de energía del horno desde el panel principal de fusibles o del interruptor de circuitos.**
 - No hacerlo puede provocar lesiones personales graves, la muerte o una descarga eléctrica.
- **Asegúrese de que el horno y la bombilla no estén calientes.**
- **Usar guantes mientras se cambia el foco lampara del horno.** Pedazos de vidrio de un foco quebrado pueden causar lesiones.

Para reemplazar una lámpara ubicada en la pared superior:

• **Asegúrese de que el horno y la bombilla no estén calientes.**

1. Desenchufe el horno o desconecte la energía.
2. Quite las bandejas del horno.
3. Deslice un destornillador plano entre la carcasa y la tapa de vidrio de la luz.
4. Sostenga la tapa de vidrio de la luz con dos dedos para que no caiga a la parte inferior del horno.
5. Con suavidad gire el destornillador para aflojar la tapa de vidrio de la luz.
6. Quite la bombilla del enchufe.
7. Reemplace la bombilla, vuelva a colocar la tapa de la luz trabándola en su lugar y empuje el gancho para sostener bien la tapa de vidrio.

LIMPIEZA EXTERIOR

Piezas pintadas y reborde

Para limpieza general, utilice un paño con agua caliente jabonosa. Para suciedad más difícil y acumulación de grasa, aplique detergente líquido directamente sobre la suciedad. Deje sobre la suciedad durante 30 a 60 minutos. Enjuague con un paño húmedo y seque. No use limpiadores abrasivos en ninguno de estos materiales; pueden rayar las piezas y el reborde.

Superficies de acero inoxidable

No utilice almohadillas de lana de acero ya que rayan la superficie.

1. Coloque una pequeña cantidad de limpiador o lustrador de artefactos de acero inoxidable en un paño húmedo o toalla de papel húmeda.
2. Limpie un área pequeña, frotando en dirección de la veta del acero inoxidable.

3. Seque y pule con una toalla de papel limpia y seca o con un paño suave.
4. Repita según sea necesario.

! NOTA

Si un limpiador de artefactos de acero inoxidable mineral a base de aceite se ha utilizado antes de limpiar el aparato, limpie la superficie con líquido lavaplatos y agua antes de utilizar el limpiador o lustrador de artefactos de acero inoxidable.

Asadera y rejilla de la asadera

No limpie la asadera o la rejilla en el modo auto-limpiante.

Después de asar, quite la asadera del horno. Quite la rejilla de la asadera. Con cuidado vierta la grasa de la asadera en un recipiente adecuado.



Limpie y enjuague la asadera y la rejilla con agua caliente jabonosa o esponjilla plástica.

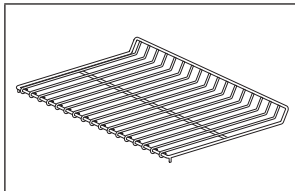
Si los alimentos se han pegado, rocíe la rejilla con limpiador cuando todavía está caliente y cubra con toallas de papel o un repasador. Al sumergir la asadera, se eliminan los alimentos pegados.

La asadera y la rejilla pueden lavarse con un limpiador de horno comercial.

También pueden lavarse en el lavaplatos.

Bandejas del horno

Quite las bandejas del horno antes de operar el ciclo de auto-limpieza. Dejar las bandejas en su lugar puede provocar decoloración.



Si las bandejas se limpian en el ciclo de auto-limpieza, el color se volverá ligeramente azul y el acabado quedará opaco. Después de que haya finalizado el ciclo de auto-limpieza y que el horno se haya enfriado, frote los lados de las bandejas con papel encerado o un paño con una pequeña cantidad de aceite. Esto hará que las bandejas se deslicen más fácilmente por las guías.

Cavidad del horno

NO utilice limpiadores para horno. NUNCA limpie una superficie de porcelana tibia o caliente con una esponja húmeda; esto provocará saltado o agrietamiento (rajaduras pequeñas del tamaño de un cabello). Los derrames de alimentos deben limpiarse cuando el horno se enfría. A temperaturas elevadas, los alimentos reaccionan con la porcelana y pueden provocarse manchas opacas permanentes. Cuando limpie una mancha, utilice limpiadores o estropajos no abrasivos.

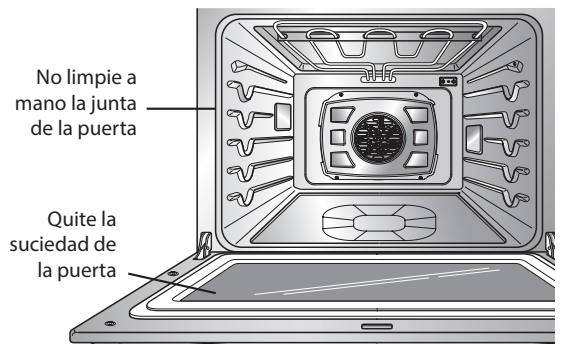
Puerta del horno

Utilice jabón y agua para limpiar cuidadosamente la parte superior, los lados y el frente de la puerta del horno. Enjuague bien. Puede utilizar un limpiador de vidrio sobre el vidrio exterior de la puerta del horno. **NO** sumerja la puerta en agua. **NO rocíe agua o permita que ésta o limpiador de vidrio ingrese a las ventilaciones de la puerta. NO utilice limpiadores de horno**, polvos limpiadores o ningún material de limpieza abrasivo en la parte externa de la puerta del horno.

NO limpie la junta de la puerta del horno. La junta del horno está hecha de material tejido que resulta esencial para un buen sellado. Debe tenerse cuidado de no refregar, dañar o quitar esta junta.

! PRECAUCIÓN

- **NO utilice limpiadores abrasivos fuertes o raspadores de metal afilados para limpiar el vidrio de la puerta del horno ya que pueden rayar la superficie.**
 - Puede provocar la rotura del vidrio.



CÓMO QUITAR Y REEMPLAZAR LA PUERTA DEL HORNO DESMONTABLE

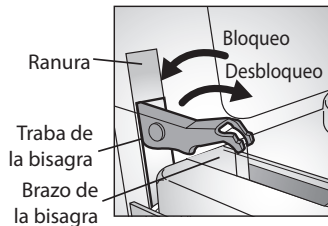


PRECAUCIÓN

- Tenga cuidado al quitar y levantar la puerta.
- **NO levante la puerta de la manija.**
 - La puerta es muy pesada.

Para quitar la puerta

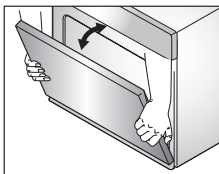
1. Abra la puerta por completo.
2. Tire de las trabas de la bisagra hacia abajo en dirección del marco de la puerta hasta destrabárlas.



Cerrojo de bisagra abierto

3. Tome con firmeza ambos lados de la puerta de la parte superior.
4. Cierre la puerta hasta la posición de remoción de la puerta, que es aproximadamente a los 5 grados.

Cerca de 5°



5. Levante la puerta hasta que el brazo de la bisagra haya salido de la ranura.

Para reemplazar la puerta

1. Tome con firmeza ambos lados de la puerta de la parte superior.

2. Con la puerta en el mismo ángulo de la posición de remoción, introduzca la muesca del brazo de la bisagra dentro del extremo inferior de la ranura de la bisagra. La ranura del brazo de la bisagra debe estar bien colocada en la parte inferior de la ranura.



3. Abra la puerta por completo. Si la puerta no se abre por completo, la muesca no está bien colocada en el extremo inferior de la ranura.
4. Presione las trabas de la bisagra hacia arriba contra el marco frontal de la cavidad del horno, hasta alcanzar la posición de bloqueo.



Bisagra bloqueada

5. Cierre la puerta del horno.

INSTRUCCIONES DE CUIDADO DE LA PUERTA

- La mayoría de las puertas de horno contienen vidrio que puede romperse.
 1. No cierre la puerta del horno hasta que todas las bandejas del horno se encuentren en su lugar.
 2. No golpee el vidrio con cacerolas, sartenes o cualquier otro objeto.
 3. Rayar, golpear, hacer vibrar o tensionar el vidrio puede debilitar su estructura provocando un riesgo elevado de rotura con el paso del tiempo.

DETECCIÓN DE PROBLEMAS

PREGUNTAS FRECUENTES

Mi nuevo horno no cocina como el viejo.

¿Hay algún problema con la configuración de la temperatura?

No, Su horno está previamente probado y calibrado de fábrica. Para los primeros usos, siga los tiempos y temperaturas de sus recetas cuidadosamente. Si usted todavía cree que su nuevo horno es demasiado caliente o demasiado frío, usted puede ajustar la temperatura del horno para cumplir con las necesidades de cocción que requiera. Consulte la sección "Ajustes para la Temperatura del Horno" para obtener instrucciones sencillas sobre cómo ajustar su termostato.

Durante la cocción por convección el ventilador se detiene cuando abro la puerta.

¿Es eso normal?

Sí, es normal. Cuando se abre la puerta, el ventilador de convección se detendrá hasta que la puerta se cierre.

¿Puedo usar papel de aluminio para retener los goteos en la cavidad de mi horno?

Nunca use papel aluminio para el fondo o los lados del horno. La lámina se fundirá, se pegará en la superficie inferior del horno, y no podrá ser removido. Utilice una bandeja sobre la rejilla inferior del horno para atrapar la grasa en su lugar (Sí el papel aluminio ya se ha fundido en la superficie inferior del horno, no interferirá con el rendimiento de este)

¿Puedo usar papel de aluminio en los estantes?

No cubra bastidores con papel de aluminio. Cubriendo bastidores completos con papel restringe el flujo de aire, lo que lleva a resultados de cocción pobres. Utilice una bandeja forrada con papel de aluminio debajo de pasteles de frutas u otros alimentos ácidos o azucarados para evitar derrames dañen el acabado del horno.



PRECAUCIÓN

El aluminio se puede utilizar para envolver los alimentos en el horno, pero no permita que la hoja entre en contacto con los elementos de calefacción / asar expuestas en el horno. La lámina podría derretirse o inflamarse y provocar humo, fuego o lesiones.

¿Puedo dejar mis estantes en el horno cuando se está ejecutando un ciclo de Auto-Limpieza?

No. Si bien no dañará los estantes, los decolorará y podría dificultar su deslizamiento hacia afuera y hacia adentro durante su uso. Retire todos los elementos del horno antes de iniciar un ciclo de Auto-Limpieza.


¿Qué debo hacer si mis estantes están pegajosos y se ha vuelto difícil deslizarlos hacia adentro y hacia afuera?

Con el tiempo es posible que sea difícil deslizar los estantes hacia adentro y hacia afuera. Aplique una pequeña cantidad de aceite de oliva en los extremos de los estantes. Esto funcionará como un lubricante para un deslizamiento más fácil.

¿Debo asar a la parrilla con el horno abierto o cerrado?

Su cocina eléctrica ha sido diseñada para asar con la puerta abierta. Si se utiliza la función asar (Broil) con la puerta abierta, puede dañar los mandos del horno y de la pantalla.

¿Por qué no funcionan los botones de funciones?

Asegúrese de que la estufa no esté en el modo Lockout (Bloqueo). El símbolo de bloqueo  se mostrará en la pantalla si la función Bloqueo de Horno está activada. Para desactivar la función Bloqueo, presione y mantenga el botón **START** durante tres segundos. Sonará la melodía de desbloqueo, y UNLOCKING (DESBLOQUEO) aparecerá en la pantalla hasta que se desbloqueen los controles.

Mi estufa sigue sucia después de ejecutar el ciclo EasyClean®. ¿Qué más debo hacer?

El ciclo EasyClean® sólo ayuda a aflojar la suciedad ligera del horno de su estufa con el fin de ayudar a la limpieza manual de su horno. Esto no elimina automáticamente todas las manchas después del ciclo. Después de ejecutar el ciclo EasyClean® se requiere tallar el horno de su estufa.

He intentado tallar mi horno después de ejecutar EasyClean®, pero algunas manchas permanecen intactas. ¿Qué puedo hacer?

La función EasyClean® trabaja de la mejor manera cuando la suciedades están completamente saturadas o sumergidas en agua antes de comenzar el ciclo de limpieza y durante la limpieza a mano. Si las suciedades no están completamente saturadas en agua, el desempeño de limpieza puede verse afectado negativamente. Repita el proceso EasyClean® usando suficiente agua. Las suciedades cuyo principal contenido es azúcar y grasas son especialmente difíciles de limpiar. Si permanecen algunas suciedades difíciles de quitar, use la función de auto-limpieza (Self Clean) para limpiar completamente su horno.

La suciedad en la pared de mi horno no se limpia. ¿Cómo puedo tener mis paredes limpias?

Las suciedades en las paredes laterales y traseras de su horno quizá sean más difíciles de sumergirse en agua. Se recomienda que trate repitiendo el proceso EasyClean® rociando más de 1/5 de taza (2 oz o 60 ml) de agua.

¿La función EasyClean® limpiara toda la suciedad y las manchas por completo?

Depende del tipo de suciedad. Las suciedades cuyo principal contenido es azúcar y grasa son especialmente difíciles de limpiar. También, si las suciedades no están lo suficientemente sumergidas en agua, el desempeño de la limpieza puede verse afectado negativamente. Si suciedades difíciles de quitar o suciedades acumuladas permanecen en el horno, use la función de auto-limpieza (Self Clean). Refiérase a la sección auto-limpieza (Self Clean) de su manual de usuario.

¿Hay algún truco para limpiar algunas de las manchas rebeldes?

Se recomienda raspar la suciedad con una espátula de plástico antes y durante la limpieza manual. Se recomienda saturar la suciedad con agua. Sin embargo, ciertos tipos de suciedad son más difíciles de limpiar que otros.

Para estas manchas rebeldes, se recomienda la función de autolimpieza (Self Clean). Consulte la sección Self Clean del manual de usuario para obtener más detalles.

¿Es seguro que mi ventilador de convección, asador o elemento de calentamiento se moje durante EasyClean®?

Si. El ventilador de convección, el asador o el elemento de calentamiento pueden llegar a mojarse un poco durante la limpieza. Sin embargo, rociar directamente en el asador o los elementos calentadores no es necesario ya éstos se auto-limpian durante el uso común.

¿Necesito usar todas las 1 de taza (10 oz o 300 ml) de agua para EasyClean®?

Si. Es altamente recomendado que se rocíe o vierta 4/5 taza (8 oz o 240 ml) de agua en la base y que se rocíen 1/5 de taza (2 oz o 60 ml) adicionales de agua en las paredes y otras áreas sucias para saturar las suciedades para un mejor desempeño de limpieza.

Veo "humo" que sale de la chimenea de la hornilla de mi estufa durante EasyClean®.

Es esto normal?

Esto es normal. Esto no es "humo". En realidad, es vapor de agua (vapor) proveniente del agua en la cavidad del horno. A medida que el horno se calienta brevemente durante EasyClean®, el agua de la cavidad se evapora y se escapa a través de la chimenea de la hornilla de su estufa.

¿Con qué frecuencia debo usar EasyClean®?

La función EasyClean® puede ejecutarse tan seguido como usted desee. La función EasyClean® trabaja de la mejor manera cuando su horno esta LIJERAMENTE sucio de cosas como manchas de grasa LIJERA y pequeñas gotas de queso. Por favor refiérase a la sección EasyClean® en su manual de usuario para más información.

¿Se puede usar EasyClean® en ambos hornos?

Una botella llena con 1 de taza (10 oz o 300ml) de agua, una espátula de plástico, una fibra anti-rayas, y una toalla. No debe de usar fibras abrasivas como fibras de uso rudo o de acero. A excepción de la toalla, todos los materiales que necesita están incluidos en el kit especial con su nueva estufa.

ANTES DE LLAMAR AL SERVICIO TÉCNICO

Antes de llamar al servicio técnico, examine esta lista. Puede ahorrarle tiempo y dinero. La lista incluye situaciones comunes que no son el resultado de mano de obra o materiales defectuosos del aparato.

Problema	Causas / Soluciones posibles							
El control del horno emite un pitido y muestra un error de código F.	<ul style="list-style-type: none"> El control eléctrico ha detectado una condición de falla. Presione CLEAR OFF (borrar/apagado) para borrar la pantalla y detener el pitido. Reprograme el horno. Si la falla vuelve a producirse, registre el número de falla. Presione CLEAR OFF (borrar/apagado) y comuníquese con un técnico calificado. 	<table border="1"> <thead> <tr> <th data-bbox="909 401 998 440">CODIGO</th> <th data-bbox="998 401 1285 440">CAUSA</th> </tr> </thead> <tbody> <tr> <td data-bbox="909 440 998 537">F-3</td> <td data-bbox="998 440 1285 537">Tecla presionada por mucho tiempo o tecla en corto circuito</td> </tr> <tr> <td data-bbox="909 537 998 581">F-19</td> <td data-bbox="998 537 1285 581">El horno no calienta</td> </tr> </tbody> </table>	CODIGO	CAUSA	F-3	Tecla presionada por mucho tiempo o tecla en corto circuito	F-19	El horno no calienta
CODIGO	CAUSA							
F-3	Tecla presionada por mucho tiempo o tecla en corto circuito							
F-19	El horno no calienta							
El aparato no funciona.	<ul style="list-style-type: none"> El enchufe del horno no está introducido del todo en el tomacorriente. <ul style="list-style-type: none"> Verifique que el enchufe eléctrico esté conectado a un tomacorriente con tensión y adecuada conexión a tierra. Un fusible puede haberse quemado o el interruptor de circuitos puede haber saltado. <ul style="list-style-type: none"> Cambie el fusible o reconfigure el interruptor de circuitos. Los controles del horno están mal configurados. <ul style="list-style-type: none"> Ver la sección Cómo usar el horno. El horno está muy caliente. <ul style="list-style-type: none"> Deje que el horno se enfríe por debajo de la temperatura de bloqueo. 							
El aparato no funciona.	<ul style="list-style-type: none"> Asegúrese de que el cable esté bien enchufado en un tomacorriente. Verifique los interruptores de circuitos. El cableado de servicio no está completo. Para obtener asistencia, comuníquese con el reparador del aparato. Corte de energía. Controle las luces de su hogar para asegurarse. Llame a la compañía de servicio eléctrico local. 							
La luz del horno no funciona.	<ul style="list-style-type: none"> Reemplace o ajuste la lámpara. Consulte la sección Reemplazo de la luz del horno en la página 33. 							
El horno produce humo excesivo durante el asado.	<ul style="list-style-type: none"> Los controles no están configurados correctamente. Siga las instrucciones de Configuración de los controles del horno. La carne se encuentra muy cerca del elemento. Cambie la posición de la bandeja para brindar un espacio adecuado entre la carne y el elemento. Precaliente el elemento de asado para sellar los jugos. No se ha preparado bien la carne. Quite el exceso de grasa de la carne. Corte los costados restantes de grasa para evitar que se enrulen, pero no la deje sin nada de grasa. La asadera está mal colocada y la grasa no escurre. Siempre coloque la rejilla sobre la asadera con las estrías hacia arriba y las ranuras hacia abajo para que la grasa chorree dentro de la asadera. Se ha acumulado grasa en las superficies del horno. Es necesaria una limpieza regular cuando se asa frecuentemente. Grasa o salpicaduras antiguas provocan humo excesivo. 							

Problema	Causas / Soluciones posibles
Los alimentos no se hornean o rostizan correctamente	<ul style="list-style-type: none"> • Los controles del horno están mal configurados. <ul style="list-style-type: none"> – Ver la sección Cómo usar el horno. • La posición de la bandeja es incorrecta o no está nivelada. <ul style="list-style-type: none"> – Ver la sección Cómo usar el horno. • Se están utilizando recipientes de cocción incorrectos o de tamaño inapropiado. <ul style="list-style-type: none"> – Ver la sección Cómo usar el horno. • El sensor del horno debe ajustarse. <ul style="list-style-type: none"> – Ver Cómo ajustar la temperatura de su horno en la sección de opciones.
Los alimentos no se asan de manera adecuada	<ul style="list-style-type: none"> • Los controles del horno están mal configurados. <ul style="list-style-type: none"> – Asegúrese de presionar la tecla BROIL (asar). • Se está usando una posición de bandeja inadecuada. <ul style="list-style-type: none"> – Ver la Guía de asado, página 19. • Los recipientes no son los adecuados para asar. <ul style="list-style-type: none"> – Use la asadera y rejilla que vinieron con su horno. • El papel metálico usado en la asadera y la rejilla no se ha colocado de manera correcta y no se han realizado los cortes recomendados. <ul style="list-style-type: none"> – Ver la sección Cómo usar el horno. • En algunas regiones la electricidad (voltaje) puede ser baja. <ul style="list-style-type: none"> – Precaliente el elemento de asado durante 10 minutos. – Ver la Guía de asado, página 19.
La temperatura del horno es muy alta o muy baja	<ul style="list-style-type: none"> • El sensor del horno debe ajustarse. <ul style="list-style-type: none"> – Ver Cómo ajustar la temperatura de su horno en la sección de opciones.
El horno no efectúa la auto-limpieza	<ul style="list-style-type: none"> • Los controles del horno están mal configurados. <ul style="list-style-type: none"> – Ver la sección Cómo utilizar el horno auto-limpiante. • No puede iniciarse un ciclo de auto-limpieza si la puerta está abierta.
Ruido de crujidos o chasquidos	<ul style="list-style-type: none"> • Es el sonido del metal calentándose y enfriándose durante las funciones de cocción y limpieza. <ul style="list-style-type: none"> – Esto es normal.
Humo excesivo durante un ciclo de auto-limpieza	<ul style="list-style-type: none"> • Suciedad excesiva. <ul style="list-style-type: none"> – Presione el botón CLEAR/OFF (borrar/apagado). Abra las ventanas para que salga el humo. Espere hasta que se cancele el modo de auto-limpieza. Limpie el exceso de suciedad y vuelva a configurar el ciclo de limpieza.
La puerta del horno no se abre después de un ciclo de auto-limpieza.	<ul style="list-style-type: none"> • El horno está muy caliente. <ul style="list-style-type: none"> – Deje que el horno se enfríe por debajo de la temperatura de bloqueo.
El horno no queda limpio después de un ciclo de auto-limpieza	<ul style="list-style-type: none"> • Los controles del horno no están configurados correctamente. <ul style="list-style-type: none"> – Ver la sección auto-limpieza, página 28-30. • El horno estaba muy sucio. <ul style="list-style-type: none"> – Limpie los derrames más rebeldes antes de iniciar el ciclo de limpieza. Los hornos muy sucios pueden necesitar una nueva auto-limpieza o una limpieza más prolongada.

Problema	Causas / Soluciones posibles
El ícono DOOR LOCKED (puerta bloqueada) se enciende cuando desea cocinar	<ul style="list-style-type: none">• La puerta del horno está bloqueada porque la temperatura dentro del horno no ha descendido por debajo de la temperatura de bloqueo.
Un olor a quemado o a aceite sale de la ventilación	<ul style="list-style-type: none">• Esto es normal en un horno nuevo y desaparece con el tiempo.<ul style="list-style-type: none">– Para acelerar el proceso, configure un ciclo de auto-limpieza durante un mínimo de 3 horas. Ver la sección auto-limpieza, página 28-30.
El ventilador de refrigeración sigue funcionando después de que se apaga el horno	<ul style="list-style-type: none">• El ventilador se apaga automáticamente cuando los componentes electrónicos se han enfriado lo suficiente.<ul style="list-style-type: none">– Esto es normal.
Sale aire caliente de la ventilación después de que se apaga el horno.	<ul style="list-style-type: none">• Se necesita una salida del aire caliente para mantener y reducir las temperaturas del horno. Se apaga automáticamente cuando la temperatura baja a un nivel seguro.<ul style="list-style-type: none">– Esto es normal.

SMART DIAGNOSIS™ (DIAGNÓSTICO INTELIGENTE)



Si su horno llegará a fallar, ésta tiene al capacidad de transmitir información a su teléfono usando la Aplicación de LG Smart ThinQ. Puede hacer también una llamada al centro de servicio telefónico LG.

El diagnostico inteligente no puede ser activado si la horno no está encendida. Encienda presionando el botón START. Si su horno no enciende, entonces la falla no podrá ser resuelta con el diagnostico inteligente.

USO DEL DIAGNÓSTICO INTELIGENTE

SMART DIAGNOSIS™ USING YOUR SMART PHONE

1. Baje la aplicación del LG Smart ThinQ a su teléfono inteligente.
2. Abra la aplicación. Presione la opción "Smart Diagnosis™/Diagnóstico inteligente"> "para avanzar a la siguiente ventana.
3. Siga las instrucciones. Se recomienda usar Tag peri si hubiera algún problema, la aplicación mostrará como usar un diagnóstico audible.
4. Presione [?] en la aplicación LG Smart ThinQ para información detallada de cómo usar la función Tag On.

! NOTA

- La calidad de la transmisión dependiendo de la región puede llegar a afectar la función.
- Use un teléfono fijo para un mejor desempeño en la comunicación.
- La transmisión de datos puede ser afectada por una señal de baja calidad desde su teléfono, causando que la función de diagnóstico inteligente no funcione bien.



DIAGNÓSTICO INTELIGENTE MEDIANTE EL CENTRO DE SERVICIO TELÉFONICO.

1. Llame al centro de servicio telefónico LG : (LG U.S.) 1-800-243-0000 (LG Canada) 1-888-542-2623.
2. Cuando el agente de servicio se lo indique, sujete el teléfono frente el logotipo de diagnostico inteligente LG. Mantenga sujeto el teléfono no más de una pulgada lejos de la máquina (sin tocarla).

! NOTA

No presione ningún otro botón o icono en la pantalla.

3. Presione y mantenga presionado el START durante 3 segundos.
4. Mantenga el teléfono en la posición indicada hasta que el tono de transmisión haya terminado. Esto toma aproximadamente 6 segundos y después una cuenta regresiva aparecerá en la pantalla.
5. Una vez que la cuenta regresiva haya terminado y los tonos hayan finalizado, reanude la conversación con el agente de servicio, quien estará habilitado para asistirle mediante el análisis de la información transmitida.

! NOTA

- Para mejores resultados, no retire el teléfono mientras los tonos se están transmitiendo.
- Si el agente de servicio no puede obtener los datos de forma exacta mediante la transmisión, le pedirá que intente otra vez.

GARANTÍA LIMITADA (EE. UU.)

AVISO DE ARBITRAJE: ESTA GARANTÍA LIMITADA CONTIENE UNA CLÁUSULA DE ARBITRAJE QUE LE DEMANDA A USTED Y A LG RESOLVER CONFLICTOS A TRAVÉS DE UN ARBITRAJE VINCULANTE EN LUGAR DE HACERLO EN LA CORTE, A MENOS QUE USTED DECIDA NO PARTICIPAR. EN EL ARBITRAJE NO ESTÁN PERMITIDAS LAS ACCIONES COLECTIVAS NI LOS JUICIOS CON JURADO. POR FAVOR, VEA A CONTINUACIÓN LA SECCIÓN TITULADA “PROCEDIMIENTO PARA RESOLVER CONFLICTOS”.

En caso de que su cocina eléctrica LG (“Producto”) presente alguna falla por defectos de materiales o de fabricación bajo uso apropiado y normal durante el período de garantía establecido más abajo, el mismo será reparado o reemplazado por LG Electrónicos (“LG”), a su opción. Esta garantía limitada es válida únicamente para el comprador final original del producto, y únicamente cuando el producto ha sido comprado y utilizado dentro de los Estados Unidos, incluidos los territorios norteamericanos.

Período de garantía	Alcance de la garantía	CÓMO SE MANEJA EL SERVICIO TÉCNICO
Un (1) año a partir de la fecha de compra minorista original	Piezas y mano de obra (solo partes internas / funcionales)	LG proporcionará, de forma gratuita, todo el trabajo y el servicio a domicilio para reemplazar las piezas defectuosas.

- Los productos y las piezas de repuesto están garantizados durante el tiempo restante del período original de garantía o noventa (90) días, lo que resulte mayor.
- Los productos y las piezas de repuesto pueden ser nuevos, reparados, reacondicionados, o reconstruidos por la fábrica.
- Es necesario presentar prueba de la compra minorista especificando el modelo del producto y la fecha de compra para obtener el servicio de garantía bajo esta garantía limitada.

SALVO LO PROHIBIDO POR LA LEY, TODA GARANTÍA DE COMERCIALIZACIÓN O IDONEIDAD IMPLÍCITA, PARA UN PROPÓSITO PARTICULAR EN EL PRODUCTO, ESTÁ LIMITADA A LA DURACIÓN DE LA GARANTÍA ARRIBA EXPRESADA. BAJO NINGUNA CIRCUNSTANCIA DEBERÁ LG O SUS DISTRIBUIDORES/REPRESENTANTES SER RESPONSABLE POR CUALQUIER DAÑO INDIRECTO, INCIDENTAL, CONSECUENTE, ESPECIAL, O PUNITIVO, LO CUAL INCLUYE PERO NO SE LIMITA A, PÉRDIDA DE FONDOS DEL COMERCIO, GANANCIAS PERDIDAS, INTERRUPCIÓN DEL TRABAJO, DETERIORO DE OTROS BIENES, COSTO DE REMOVER Y REINSTALAR EL PRODUCTO, PÉRDIDA DE USO, O CUALQUIER OTRO DAÑO YA SEA BASADO EN CONTRATO, PERJUICIO, U OTROS. LA RESPONSABILIDAD TOTAL DE LG, EN CASO EXISTA, NO EXCEDERÁ EL PRECIO QUE USTED PAGÓ POR ADQUIRIR EL PRODUCTO.

Algunos estados no permiten la exclusión o limitación de daños incidentales o emergentes, o limitaciones a la duración de la garantía implícita, por lo que la exclusión o limitación anteriormente mencionada podrían no corresponder en su caso. Esta garantía limitada le otorga derechos legales específicos y es posible que usted cuente con otros derechos que varían según el estado.

ESTA GARANTÍA LIMITADA NO CUBRE LO SIGUIENTE:

- Viajes del servicio técnico para entregar, buscar o instalar el producto, instruir al cliente sobre la operación del mismo, corregir el cableado o las reparaciones/instalaciones no autorizadas.
- Daño o fallo del producto al operar durante fallas e interrupciones del suministro eléctrico, o resultado de un servicio eléctrico inadecuado.
- Daño o fallo resultantes de operar el producto en una atmósfera corrosiva o contraria a las instrucciones detalladas en el manual del propietario del producto.
- Daños o fallos del producto causados por accidentes, pestes y alimañas, rayos, viento, incendio, inundaciones, hechos de fuerza mayor, o cualquier otra causa fuera del control de LG.
- Daños o fallos causados por modificaciones o alteraciones no autorizadas, o si se usa para otro fin que no sea el previsto.
- Daños o fallos resultantes de mal uso, abuso, instalación, reparación o mantenimiento incorrectos. Una reparación incorrecta incluye el uso de piezas no autorizadas, aprobadas o especificadas por LG. La instalación o el mantenimiento inadecuado incluye aquellos contrarios a lo especificado en el manual del usuario del producto.
- Daños o fallos causados por corriente o voltaje eléctrico incorrecto, o códigos de ventilación / fontanería.
- Daños o fallos causados por el transporte y el manejo, incluye rayas, muescas, astillados y/u otros daños al acabado del producto, a menos que tales daños se informen dentro del plazo de una (1) semana de la entrega.

- Daños o artículos faltantes a productos comprados con descuento, con la caja abierta o que hayan estado en exhibición.
- Productos reacondicionados o cualquier producto vendido con los avisos "En el estado actual", "En el sitio actual", "Con todos sus defectos" o similares.
- Productos cuyos números de serie originales hayan sido retirados, alterados o no se puedan determinar fácilmente.
- Aumentos en los costos de los servicios públicos y otros gastos adicionales de dichos servicios.
- Cualquier ruido asociado con la operación normal.
- Uso de accesorios, componentes, o productos de limpieza consumibles que no estén autorizados por LG.
- Reemplazo de focos, filtros o cualquier parte consumible.
- Cuando el producto se use de otra forma que no sea uso doméstico usual y normal (p. ej., uso comercial o industrial, en oficinas e instalaciones recreativas o vehículos) o uso contrario a las instrucciones detalladas en el manual del propietario del producto.
- Costos asociados con el retiro y la reinstalación de su producto para realizar reparaciones.
- Estantes, cajones y accesorios, excepto partes internas / funcionales cubiertas bajo esta garantía limitada.

El costo de reparación o reemplazo bajo las circunstancias excluidas anteriores correrá a cargo del consumidor.

PARA OBTENER SERVICIO EN GARANTÍA E INFORMACIÓN ADICIONAL

Llame al 1-800-243-0000 y seleccione la opción apropiada desde el menú.

O visite nuestro sitio web en <http://www.lg.com>

O por correo: LG Electronics Customer Service P.O. Box 240007 Huntsville, AL 35813 ATTN: CIC

PROCEDIMIENTO PARA RESOLVER CONFLICTOS:

TODOS LOS CONFLICTOS ENTRE USTED Y LG QUE SURJAN FUERA DE O RELACIONADOS DE ALGUNA MANERA CON ESTA GARANTÍA LIMITADA O CON EL PRODUCTO, SE RESOLVERÁN EXCLUSIVAMENTE A TRAVÉS DE UN ARBITRAJE VINCULANTE Y NO EN UNA CORTE DE JURISDICCIÓN GENERAL. ARBITRAJE VINCULANTE SIGNIFICA QUE USTED Y LG RENUNCIAN AL DERECHO DE UN JUICIO CON JURADO Y A REALIZAR O PARTICIPAR EN UNA DEMANDA COLECTIVA.

Definiciones. Para el propósito de esta sección, las referencias a "LG" significan: LG Electronics U.S.A., Inc., sus empresas matrices, subsidiarias y filiales y cada uno de sus directivos, directores, empleados, agentes, beneficiarios, predecesores en interés, sucesores, cesionarios y proveedores; las referencias a "conflicto" o "reclamación" incluirán cualquier conflicto, reclamo o controversia de cualquier tipo, sin importar (ya sea basado en contrato, agravio, estatuto, regulación, ordenanza, fraude, falsa representación o cualquier teoría legal o equitativa) que surja de o esté relacionada con cualquier forma de venta, condición o desempeño del producto o de esta Garantía Limitada.

Aviso de disputa. En caso de que usted desee iniciar un procedimiento de arbitraje, primero debe notificar a LG por escrito al menos 30 días antes de iniciar el arbitraje enviando una carta a LG a LG Electronics, USA, Inc. Atención: Legal Department- Arbitration 1000 Sylvan Ave, Englewood Cliffs 07632. Usted y LG aceptan participar en discusiones de buena fe en un intento de resolver su reclamo de manera amistosa. En la carta debe proporcionar su nombre, dirección y número de teléfono; identificar el producto que es objeto de la reclamación; y describir la naturaleza del reclamo y el remedio que busca. Si usted y LG no pueden resolver la disputa dentro de 30 días, cualquiera de las partes pueden proceder a presentar una demanda de arbitraje.

Acuerdo de arbitraje vinculante y renuncia de demanda colectiva. En caso de no resolver la disputa durante el período de 30 días después de enviar una notificación por escrito a LG, Usted y LG se comprometen a resolver cualquier reclamo entre nosotros, solamente a través de arbitraje vinculante sobre una base individual, a menos que usted se excluya, conforme a lo dispuesto a continuación. Cualquier conflicto entre usted y LG no estarán combinados o consolidados con una controversia relacionada con cualquier otro producto o reclamo de otra persona o entidad. Más específicamente y sin perjuicio de lo anterior, no procederá bajo ninguna circunstancia cualquier disputa entre usted y LG como parte de una acción colectiva o representativa. En lugar del arbitraje, cualquiera de las partes podrá iniciar una acción individual en la corte de reclamos menores, pero tales acciones en la corte de reclamos menores no podrán ser realizadas en una acción colectiva o representativa.

Normas y procedimientos de arbitraje. Para comenzar con el arbitraje de un reclamo, usted o LG deben realizar una demanda escrita para arbitraje. El arbitraje será administrado por la Asociación Americana de Arbitraje (AAA) y se llevará a cabo ante un árbitro único bajo las Normas de Arbitraje del Consumidor de la AAA, que tienen efecto al momento de inicio del arbitraje (en adelante "Normas de la AAA") y bajo los procedimientos establecidos en esta sección. Las Normas de la AAA están disponibles en línea en www.adr.org/consumer. Envíe una copia de su solicitud de arbitraje por escrito, así como una copia de esta disposición, a la AAA de la forma descrita en las Normas de la AAA. También debe enviar una copia de su solicitud por escrito a LG en LG Electronics, USA, Inc. Atención: Legal Department- Arbitration 1000 Sylvan Ave, Englewood Cliffs 07632. Si hay un conflicto entre las Normas de la AAA y las reglas establecidas en esta sección, prevalecerán dichas reglas de esta sección. Esta disposición de arbitraje se rige por la Ley Federal de Arbitraje. El juicio se pueden introducir en el laudo arbitral en cualquier tribunal de jurisdicción competente. Todos son temas para que el árbitro tome sus decisiones, excepto aquellos asuntos relativos al alcance y aplicabilidad de la cláusula de arbitraje y de la capacidad de arbitraje de la controversia para que el tribunal decida. El árbitro se registrará por los términos de esta disposición.

Legislación vigente. La legislación del estado de su residencia registrará esta Garantía Limitada, así como todas las disputas entre nosotros, salvo que sea invalidada o inconsistente con leyes federales aplicables.

Tarifas / Costos. Usted no debe pagar ninguna tarifa para comenzar un arbitraje. Al recibir su solicitud de arbitraje por escrito, LG pagará todos los gastos administrativos rápidamente a la AAA, a menos que usted solicite más de \$25,000.00 por daños, en cuyo caso el pago de estos gastos se registrará por las Normas de la AAA. Salvo disposición contraria prevista en el presente documento, LG pagará a la AAA todos los gastos documentales, administrativos y de arbitraje para cualquier arbitraje iniciado, de conformidad con las Normas de la AAA y esta disposición de arbitraje. Si usted prevalece en el arbitraje, LG pagará los honorarios y gastos de sus abogados, siempre y cuando sean razonables, considerando factores que incluyen, entre otros, el monto de la compra y el monto del reclamo. No obstante lo anterior, si la ley aplicable permite una adjudicación de honorarios y gastos razonables de abogados, un árbitro pueden otorgarlos en la misma medida que lo haría un tribunal. Si el árbitro considera que la sustancia de su reclamo o la reparación solicitada en la demanda es frívola o se utiliza para un propósito inadecuado (calificado según las normas establecidas en la Norma Federal de Procedimiento Civil 11 (b)), el pago de todos los honorarios de arbitraje se registrará por las Normas de la AAA. En tal situación usted se compromete a reembolsar a LG todos los fondos erogados previamente por ella, cuyo pago es, por otra parte, su obligación, según las Normas de la AAA. Salvo disposición contraria, LG renuncia a cualquier derecho que pudiera tener para solicitarle los honorarios y gastos de sus abogados, si LG prevalece en el arbitraje.

Audiencias y ubicación. Si su reclamo es por \$25,000 o menos, usted pueden optar que el arbitraje sea realizado únicamente sobre la base de: (1) documentos presentados al árbitro, (2) a través de una audiencia telefónica o (3) por una audiencia en persona, según lo establecido por las Normas de la AAA. Si su reclamo excede \$25,000, el derecho a una audiencia estará determinado por las Normas de la AAA. Cualquier audiencia de arbitraje en persona se realizará en un lugar dentro del distrito judicial federal en el cual resida, a menos que ambos acuerden otra ubicación o estemos de acuerdo con el arbitraje telefónico.

Exclusión. Usted pueden quedarse fuera de este procedimiento de resolución de la disputa. Si se excluye, ni usted ni LG pueden solicitar al otro que participe en un procedimiento de arbitraje. Para excluirse usted debe enviar una notificación a LG, en un lapso de hasta 30 días continuos, contados a partir de la fecha de la primera compra del consumidor del producto, ya sea por: (i) el envío de un correo electrónico a optout@lge.com con el siguiente Asunto: "Exclusión del arbitraje" o (ii) llamada al 1-800-980-2973. Debe incluir en el correo electrónico de exclusión o suministrar por teléfono: (a) su nombre y dirección; (b) la fecha en la cual el producto fue comprado; (c) el nombre o el número del modelo del producto; y (d) el número del serial (el número del serial pueden ser hallado (i) en el producto, o (ii) en la dirección de <https://www.lg.com/us/support/repair-service/schedule-repair-continued> al hacer clic en "Find My Model & Serial Number").

Sólo pueden excluirse del procedimiento de resolución de conflictos en la forma descrita anteriormente (es decir, por correo electrónico o por teléfono); ninguna otra forma de notificación será efectiva para hacerlo. Excluirse de este procedimiento de resolución de controversias no afectará de ninguna manera la cobertura de la Garantía Limitada, por lo que usted continuará disfrutando de todos sus beneficios. Si conserva este producto y no se excluye, usted acepta todos los términos y condiciones de la cláusula de arbitraje descrita anteriormente.

NOTA



LG Customer Information Center

1-800-243-0000 USA, Consumer User

1-888-542-2623 CANADA

Register your product Online!

www.lg.com