



# Installation Instructions

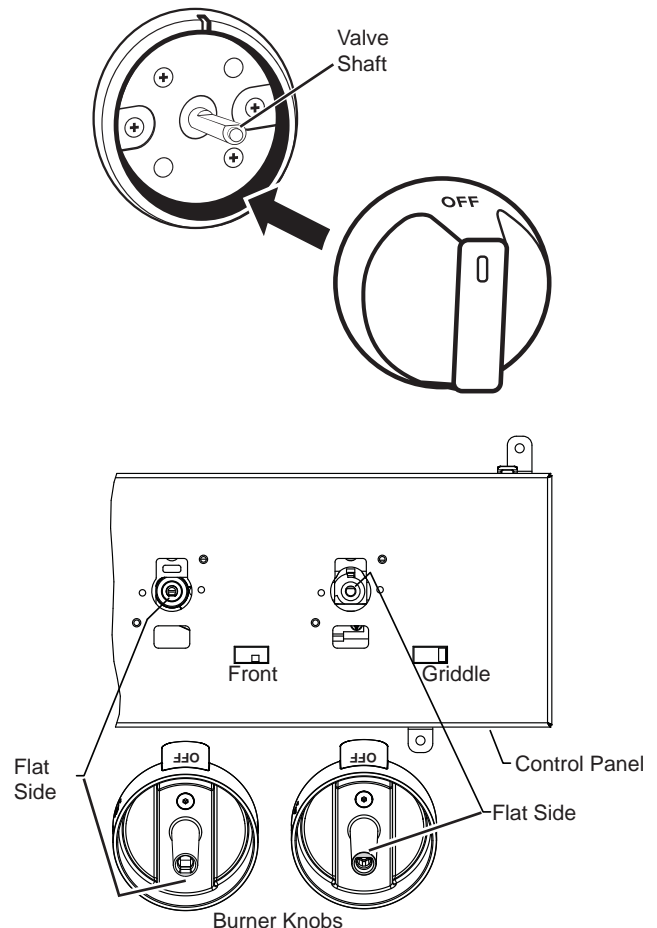
## Range Knob Replacement

### IMPORTANT!

- ✓ Turn off power to your appliance before you remove or replace the knobs.
- ✓ Work with one knob at a time to ensure you don't mix up replacement pieces.
- ✓ Make sure you check the writing on each of your knobs and set them out in order you will replace them. This will help ensure you don't put them in the wrong order.
- ✓ Read instructions.

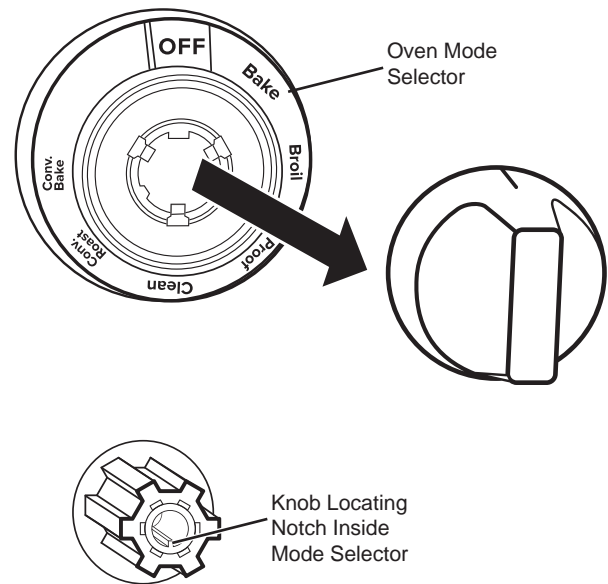
### Replacing the Range Top Knobs

1. Make sure all knobs are in the OFF position.
2. Choose which knob you will work with first.
3. Match the replacement knob with the knob you are going to remove — make sure they have the same writing and markings.
4. Remove the knob by grasping the sides and pulling away from the appliance until the knob is free from its shaft. You may have to wiggle it slightly as you pull
5. Hold the replacement knob so that OFF is at the top and it lines up properly with the valve shaft.
6. Push the knob onto the valve shaft as far as possible so it fits snugly. Repeat these removal and installation steps for each knob until they have all been removed and replaced.



## Replacing the Oven Knob

1. Remove the Oven Knob by pulling it free from the appliance. You may have to wiggle it slightly as you pull.
2. Locate the replacement Oven Knob. Align the notch on the Oven Knob stem with the notch on the inside of the Oven Mode Selector and push as far as possible so it fits snugly.



## IMPORTANT!

It's a good idea to wipe the control panel after each use. Clean with mild soap and water, rinse with clean water and polish dry with a soft cloth. Do not use abrasive cleansers, strong liquid cleansers, plastic scouring pads or oven cleaners on the control panel because they will damage the finish. For easier cleaning, the control knobs may be removed by pulling them directly outwards once the knobs are in the OFF position. Do not pull knobs up or down or hang objects on them. This can damage the gas valve shaft. See the Surface Burner section of your Owner's Manual for a detailed view of these knobs. The knobs can be washed by hand with soap and water. When removing the burner knobs, remember their location. The knobs are not interchangeable, these knobs must be placed in the same location after cleaning. See the Surface Burner section of your Owner's Manual for a detailed view of these knobs. To replace knobs after cleaning, align the bottom of the knob with the matching clip orientation to the shaft inside the bezel. Push knob until completely seated.

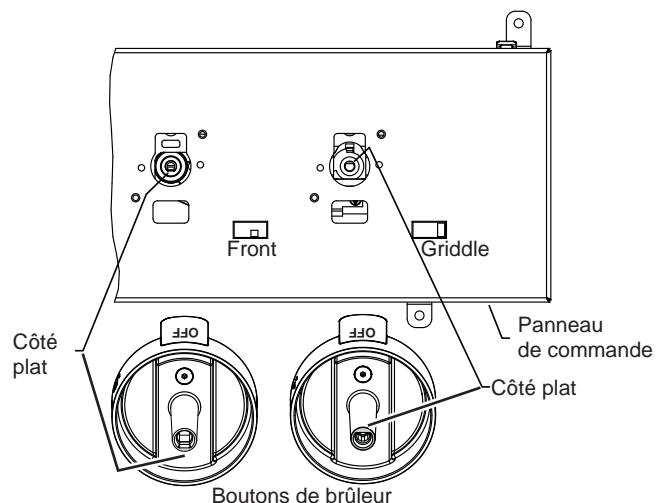
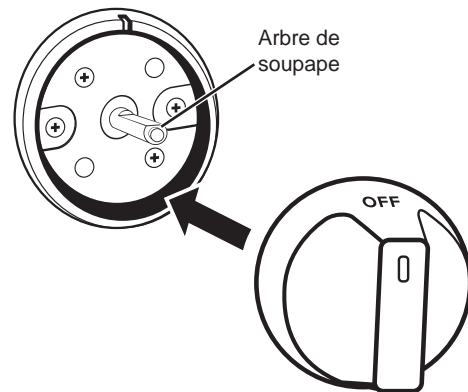
Use a soft, nonabrasive cloth to clean the inside of the bezel. Do not remove diffuser film. Do not expose to moisture or it will damage lighting electronics. **NOTE:** The Mini Knob is not removable.

### IMPORTANT!

- ✓ Coupez l'alimentation électrique à votre cuisinière avant de retirer ou d'installer un bouton.
- ✓ Travaillez sur un seul bouton à la fois pour éviter de mélanger les pièces de rechange.
- ✓ Vérifiez les inscriptions sur chacun des boutons et placez ceux-ci dans l'ordre de leur installation. Vous éviterez ainsi de les installer dans le mauvais ordre.
- ✓ Lisez les instructions.

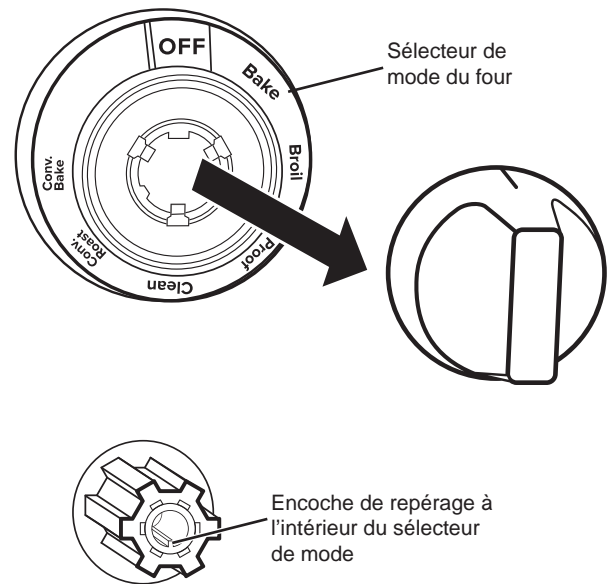
### Remplacement des boutons supérieurs

1. Assurez-vous que tous les boutons sont dans la position d'arrêt (OFF).
2. Choisissez le bouton à installer en premier.
3. Assurez-vous que le bouton de remplacement correspond au bouton que vous remplacez, ils doivent afficher les mêmes inscriptions et marques.
4. Retirez le bouton en agrippant ses côtés et tirez vers vous jusqu'à le libérer de son arbre. Vous aurez peut-être à le remuer légèrement en le tirant.
5. Tenez le bouton de remplacement de façon que l'inscription OFF se situe en haut et qu'il s'aligne correctement sur l'arbre de soupape.
6. Poussez le bouton sur l'arbre aussi loin que possible pour qu'il rentre fermement. Répétez la manœuvre de retrait et d'installation avec chaque bouton jusqu'à ce qu'ils soient tous remplacés.



## Remplacement du bouton de four

1. Retirez le bouton du four en le tirant pour le libérer de la cuisinière. Vous devrez peut-être le remuer légèrement en tirant.
2. Repérez le bouton de four de rechange. Alignez l'encoche de l'arbre du bouton sur l'encoche à l'intérieur du sélecteur de mode du four et poussez aussi loin que possible pour qu'il rentre solidement.



## IMPORTANT!

Il est préférable d'essuyer le panneau de commande après chaque utilisation. Nettoyez-le avec du savon doux et de l'eau, rincez à l'eau claire et séchez en polissant avec un linge doux. N'utilisez pas des nettoyeurs abrasifs, des nettoyeurs liquides corrosifs, des tampons à récurer en plastique ni des nettoyeurs pour le four sur votre panneau de commande car ils endommageront son fini. Pour faciliter le nettoyage et à condition qu'ils soient à la position d'arrêt (OFF), vous pouvez retirer les boutons de commande en les tirant directement vers l'extérieur. Ne tirez pas les boutons vers le haut ou le bas, et ne suspendez d'objets sur eux. Cela pourrait endommager l'arbre de la soupape de gaz. Voyez la section Brûleurs de surface du manuel d'utilisation de la cuisinière pour une vue détaillée de ces boutons. Vous pouvez laver les boutons à la main avec de l'eau savonneuse. Mémorisez la position des boutons des brûleurs lorsque vous les retirez. Les boutons ne sont pas interchangeables, il faut les placer au même endroit après le nettoyage. Voyez la section Brûleurs de surface du manuel d'utilisation de la cuisinière pour une vue détaillée de ces boutons. Pour remettre les boutons en place après le nettoyage, alignez le bas du bouton sur l'orientation de l'attache de l'arbre à l'intérieur du bétel. Poussez le bouton jusqu'à ce qu'il rentre complètement.

Utilisez un linge doux non abrasif pour nettoyer l'intérieur du bétel. Ne retirez pas le film du diffuseur. Ne l'exposez pas à l'humidité car cela endommagera l'électronique de l'éclairage.

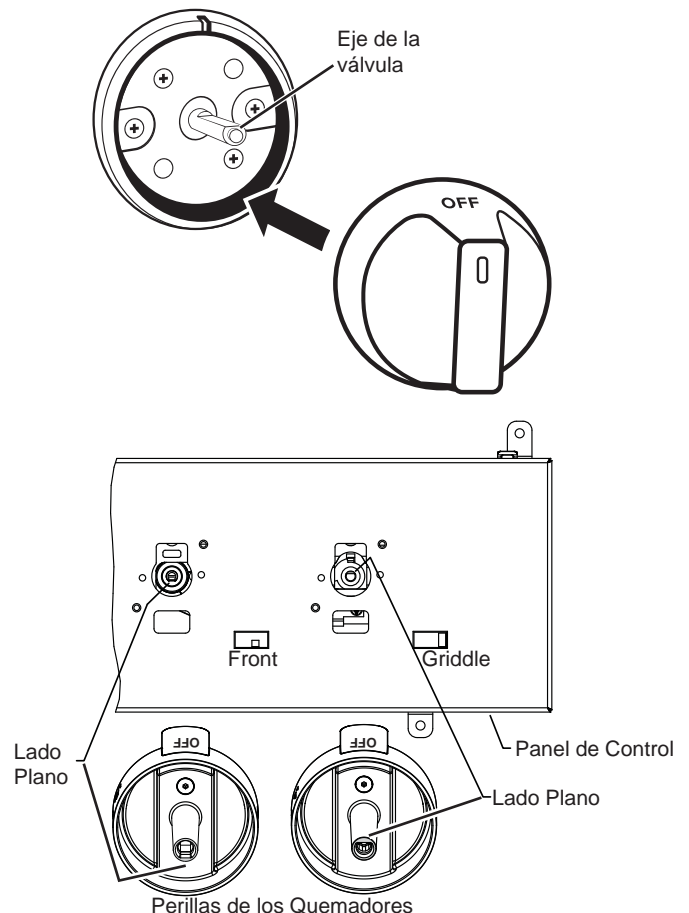
**REMARQUE :** Le mini-bouton n'est pas amovible.

## IMPORTANTE!

- ✓ Apague su electrodoméstico antes de retirar o reemplazar las perillas.
- ✓ Trabaje con una perilla a la vez para asegurarse de no confundir las piezas de reemplazo.
- ✓ Asegúrese de controlar el texto de cada perilla y presente las mismas en el orden en el cual las reemplazará. Esto le ayudará a asegurarse de no colocarlas en un orden incorrecto.
- ✓ Lea las Instrucciones

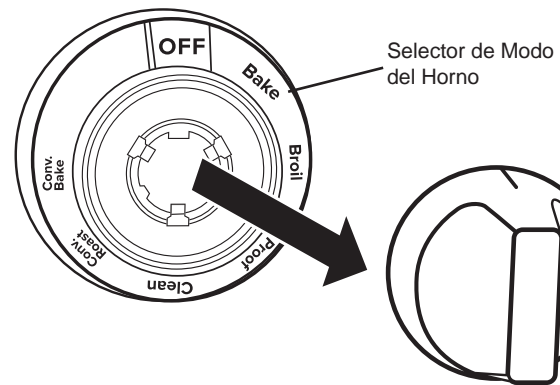
## Reemplazo de las Perillas de la Superficie de Cocción

1. Asegúrese de que todas las perillas se encuentren en la posición OFF (Apagado).
2. Elija con qué perilla trabajará primero.
3. Haga coincidir la perilla de reemplazo con la perilla que retirará – asegúrese de que cuenten con el mismo texto y marcas.
4. Retire la perilla tomando ambos extremos y empujando hacia afuera del electrodoméstico, hasta que la misma se libere de su eje. Es posible que necesite maniobrar la misma levemente a medida que empuja.
5. Sostenga la perilla de reemplazo de modo que OFF (Apagado) se encuentre en la parte superior y que quede correctamente alineada con el eje de la válvula.
6. Presione la perilla dentro del eje de la válvula tanto como sea posible, de modo que calce cómodamente. Repita estos pasos de retiro e instalación con cada perilla, hasta que todas hayan sido retiradas y reemplazadas.



## Reemplazo de la Perilla del Horno

1. Retire la Perilla del Horno empujando hasta liberar la misma del electrodoméstico. Es posible que necesite maniobrarla levemente mientras empuja.
2. Ubique la Perilla del Horno de reemplazo. Alinee la muesca del vástago de la Perilla del Horno con la muesca que está dentro del Selector de Modo de Horno y empuje hasta donde sea posible de modo que quede ajustada.



### IMPORTANTE!

Una buena idea es limpiar el panel de control luego de cada uso. Limpie el mismo con un jabón suave y agua, enjuague con agua limpia y pule en seco con una tela suave. No use limpiadores abrasivos, limpiadores líquidos fuertes, almohadillas para fregar de plástico ni limpiadores de horno sobre el panel de control, ya que estos dañarán el acabado. Para una limpieza más fácil, las perillas de control se podrán retirar empujando las mismas directamente hacia afuera, una vez que éstas se encuentren en la posición OFF (Apagado). No empuje las perillas hacia arriba o abajo ni cuelgue objetos de las mismas. Esto podrá dañar el eje de la válvula de gas. Para una vista detallada de estas perillas, consulte la sección de Quemadores de la Superficie de Cocción. Las perillas se podrán lavar de forma manual con agua y jabón. Al retirar las perillas de los quemadores del horno, recuerde sus ubicaciones. Las perillas no son intercambiables, y se deberán colocar en la misma ubicación luego de su limpieza. Para una vista detallada de estas perillas, consulte la sección de Quemadores de la Superficie de Cocción. Para reemplazar las perillas luego de la limpieza, alinee la parte inferior de la perilla con la orientación del perno de enlace hacia el eje dentro del engaste. Presione la perilla hasta que quede completamente apoyada.

Use una tela suave y no abrasiva para limpiar el interior del engaste. No retire la película del difusor. Evite la exposición a la humedad, ya que ésta dañará la parte electrónica de la iluminación.

**NOTA:** no es posible retirar la Mini Perilla.

**NOTES:**

# NOTES: