



Installation manual

Quick-Connect Auto Ice Maker Kit

Free Standing Appliance

SAMSUNG



Contents

Safety information	3
Important safety symbols and precautions:	3
State of California Proposition 65 Warning	3
Severe warning signs for transportation and site	3
Installation	4
Before connecting the water line	4
Install the Auto Ice Maker	5
Connect the water line	14
Troubleshooting	16
Auto Ice Maker	16
Warranty (U.S.A)	17
Warranty Information (CANADA)	19
Limited Warranty for Original Purchaser	19
Obligation to the Original Owner	19
Exclusions of the Warranty	19



Safety information

Important safety symbols and precautions:

WARNING

Hazards or unsafe practices that may result in severe personal injury or death.

CAUTION

Hazards or unsafe practices that may result in minor personal injury or property damage.

These warning signs are here to prevent injury to you and others.

Please follow them carefully.

After reading this section, keep it in a safe place for future reference.

State of California Proposition 65 Warning

WARNING

Cancer and Reproductive Harm - www.P65Warnings.ca.gov.

Severe warning signs for transportation and site

WARNING

- When transporting and installing the appliance, care should be taken to ensure that no parts of the refrigerating circuit are damaged.
 - Refrigerant leaking from the pipe work could ignite or cause an eye injury. If a leak is detected, avoid any naked flames or potential sources of ignition and air the room in which the appliance is standing for several minutes.
 - This appliance contains a small amount of isobutane refrigerant (R-600a), a natural gas with high environmental compatibility that is, however, also combustible. When transporting and installing the appliance, care should be taken to ensure that no parts of the refrigerating circuit are damaged.

Installation

Before connecting the water line

To use the ice maker, you must connect the water line to it. For the ice maker to operate properly, a water pressure of 20 - 125 psi (0.138 - 0.862 mPa) is required.

WARNING

Make sure to connect the water line only to a potable water source.

CAUTION

- Do not reuse an old hose set. Use the new hose sets supplied with your refrigerator only.
- The water line installation is not covered by the Warranty of this product. Read carefully through these instructions to protect your property and prevent possible damage.
- Banging pipes (water banging in the pipes) can cause damage to the refrigerator, and lead to water leakage or flooding. If you encounter this problem, contact a plumber for professional assistance.
- To prevent burns and product damage, do not connect the water line to a hot water source.
- Do not install the water line in areas where temperatures fall below the freezing point.
- When using any electrical device (such as a motorized drill) during installation, be sure the device is insulated and properly grounded to prevent electric shock.
- All installations must be in accordance with local plumbing code requirements.
- The water filter must be replaced as instructed by the manufacturer or the retailer.
- To purchase additional water filters, contact the manufacturer or the retailer of the filter.

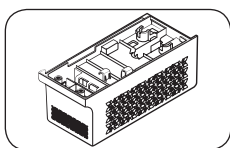
NOTE

- You can purchase the water line installation kit from your retailer. We recommend using a kit that contains copper tubing and a 6 mm ($1/4$ ") compression nut.
- In an area with low water pressure (below 20 psi (0.138 mPa)), you can install a booster pump to compensate for the low pressure.

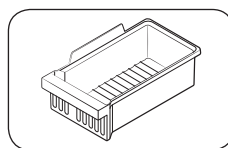
Install the Auto Ice Maker

To purchase a new Auto Ice Maker (part type : RA-TIMO63PP/AA), visit the Samsung website (www.samsung.com) or contact your retailer.

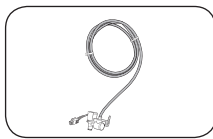
Ice maker kit



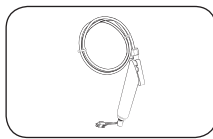
Ice maker



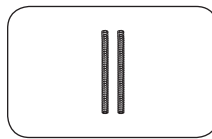
Ice bucket



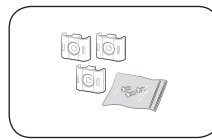
Water line (Blue)



Water line (White)

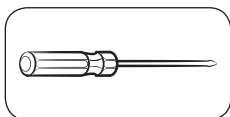


Flexible tubes



Fixers

Tools required (not provided)



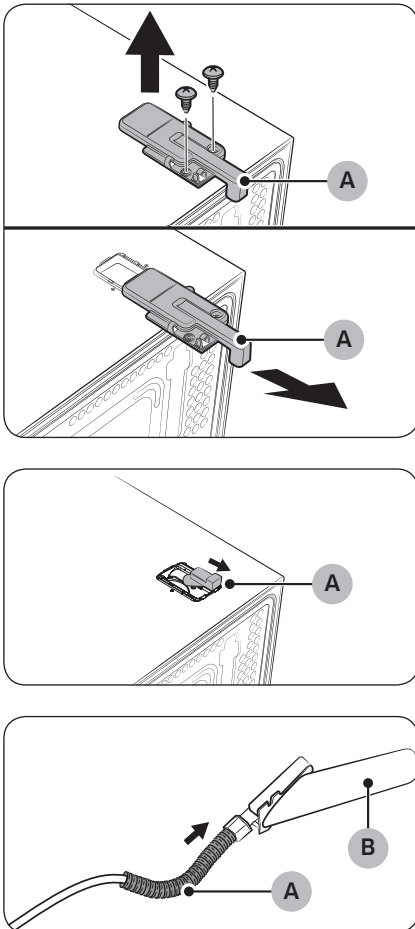
Phillips screwdriver

Installation

To install the ice maker kit

WARNING

Refrigerator must be disconnected from the source of electrical supply before attempting the installation.



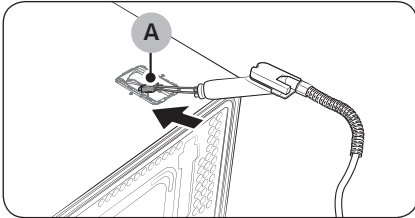
1. Remove the screws tightening the **water inlet cover (A)** located on the top of the refrigerator. Then, slide out the **water inlet cover (A)** to remove.
 - After removing the **water inlet cover (A)**, remove the aluminum seal.

2. Remove the **pipe plug foam (A)** from the pipe.

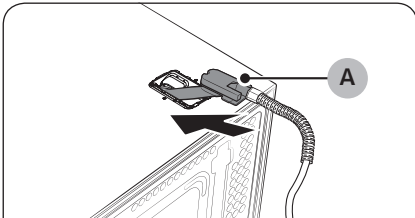
3. Slide the **flexible tube (A)** towards the **water inlet tube (B)** (with a white water line) and secure it to the **water inlet tube (B)**.

NOTE

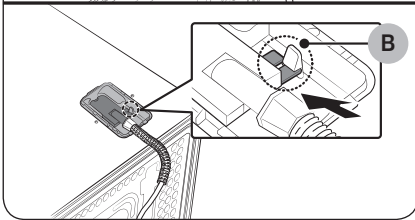
Do not remove the cap plugged in at the end of the white water line.



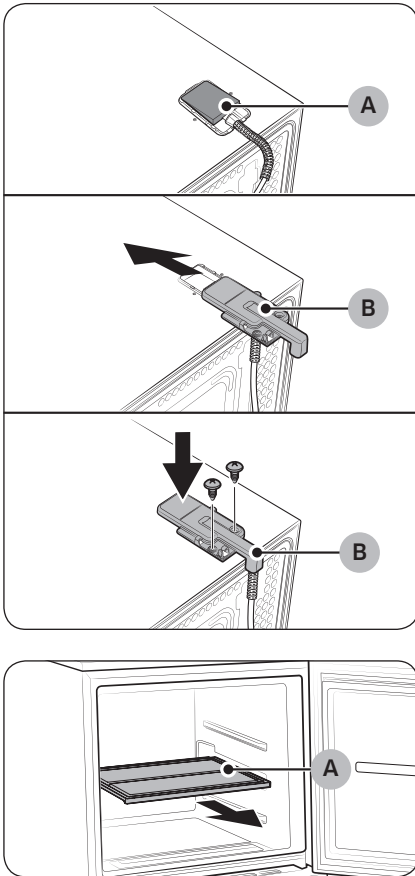
4. Straighten the **wire (A)** attached to the white water line and put it into the water inlet on the top of the refrigerator. Be careful not to damage the wire.



5. Insert the **water inlet tube (A)** (with a white water line) into the water inlet on the top of the refrigerator. Secure the water inlet tube (A) with the hook (B).

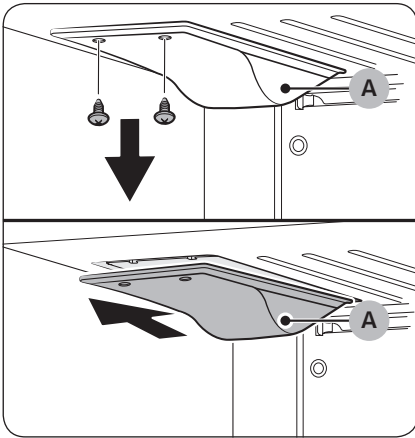


Installation

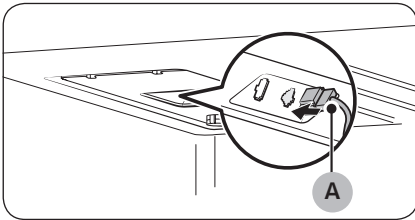


6. Place the **aluminum seal (A)** on the water inlet tube. Then, slide the **water inlet cover (B)** back into its place, and then fasten the **water inlet cover (B)** with the screws.

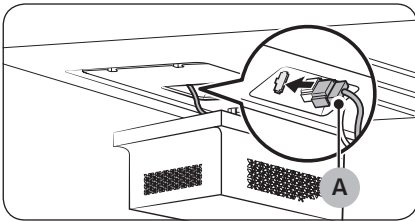
7. Open the freezer door, and then remove the **shelf (A)**.



8. Remove the screws fastening the **cover (A)** on the inner upper corner of the freezer. Then, remove the **cover (A)** by pulling it to the front.

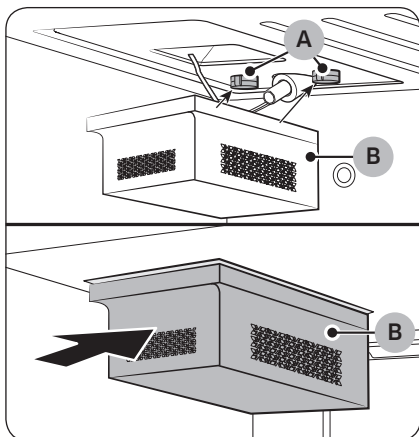


9. Connect the **wire harness (A)** of the white water line (which you have inserted through the water inlet on the top of the refrigerator) to the right socket in the freezer. Make sure the connector is fully inserted. (You should hear a clicking sound.)

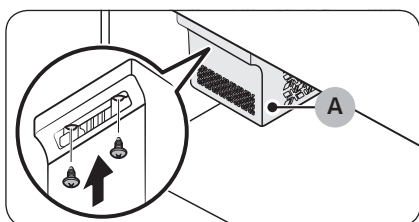


10. Connect the **wire harness (A)** of the ice maker to the left socket in the freezer. Make sure the connector is fully inserted to prevent system failure.

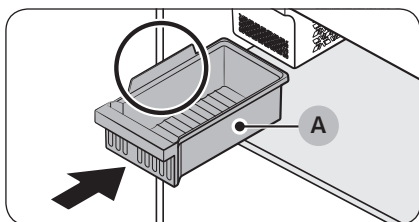
Installation



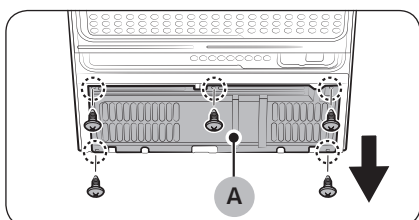
11. Insert the ice maker into the front side of the grommets (A) as shown. Then, push the ice maker (B) inwards to the end. To prevent deviation of the ice maker, make sure the ice maker fits into position.



12. Tighten the provided screws (x2) to attach the ice maker (A) firmly to the refrigerator.
 - Make sure the screw holes are aligned with each other before tightening the screws.



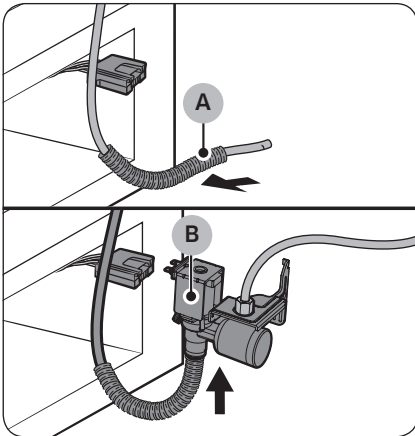
13. Put the ice bucket (A) on the shelf as shown. By design, the ice bucket (A) is supposed to sit behind the ice maker. Otherwise, the ice cubes from the ice maker will not collect in the bucket as intended.



14. Unscrew the screws to remove the compressor compartment cover (A) at the back of the refrigerator.

WARNING

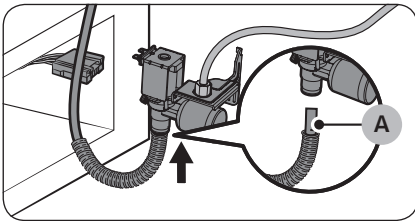
Be careful not to get a cut on your hands when removing the compressor compartment cover (A).



15. Remove the cap at the end of the white water line and slide the **flexible tube (A)** to the white water line. Then, connect the white water line to the bottom of the **valve (B)** (with a blue water line).

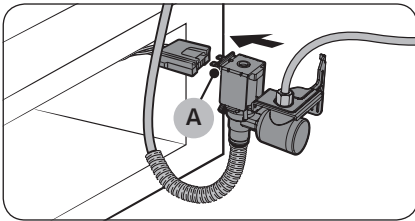
NOTE

Dispose the cap immediately after removing it from the water line. Do not play with the cap or put it in your mouth.

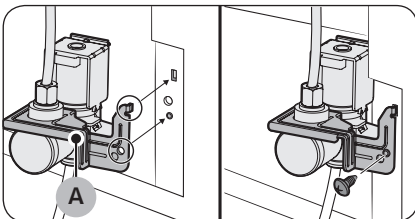


NOTE

There is **line (A)** marked on the white water line. Make sure to insert the water line up to the marked line when you connect it to the valve.

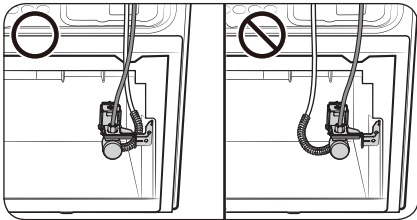


16. Connect the **valve connector (A)** to the port in the compressor compartment. Make sure the connector is fully inserted. (You should hear a clicking sound.)



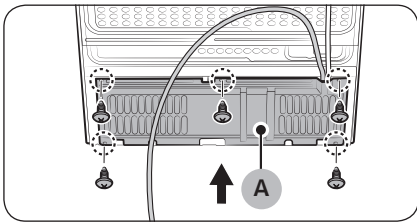
17. Secure the **valve bracket (A)** to the refrigerator as shown in the figure.

Installation



NOTE

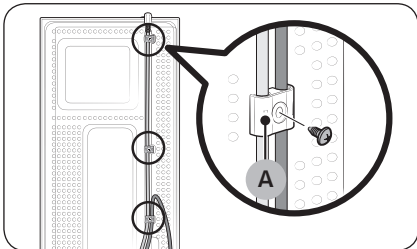
- Make sure to arrange the water lines as shown in the figures.
- Make sure the water lines are not pinched or kinked during the process.



18. Reattach the compressor compartment cover (A).

NOTE

Make sure the water lines are not pinched or kinked during the process.



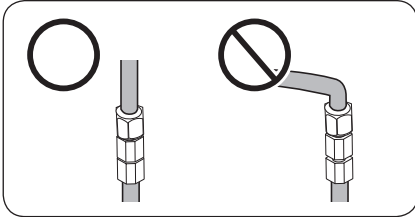
19. Use the 3 fixers (A) to secure the water lines.

NOTE

- Do not remove the cap plugged in at the end of the blue water line until you connect the blue water line to a water source.
- If the water hose is loose, use a tape to firmly attach it to the back of the refrigerator.

CAUTION

Do not mount the water filter on any part of the refrigerator. This may damage the refrigerator.



NOTE

If you must relocate the refrigerator after connecting the water line, make sure the joined section of the water line is straight.

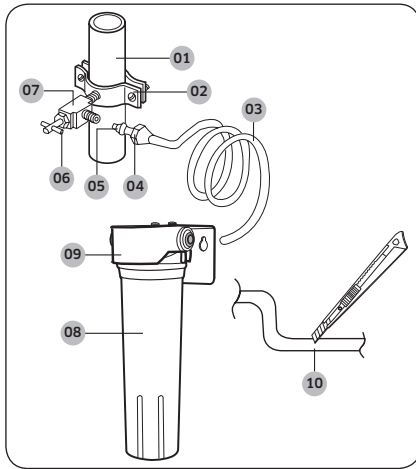
Installation

Connect the water line

Install a Water Filter

The water filter and the water filter installation kit containing necessary parts illustrated in this section are not provided. You must purchase the water filter and the water filter installation kit at a local hardware store.

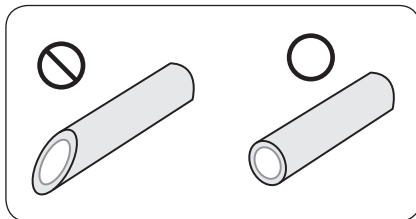
To connect to the water supply line



- 01 Cold water line
- 02 Pipe clamp
- 03 Plastic line
- 04 Compression nut
- 05 Compression sleeve
- 06 Packing nut
- 07 Shut off valve
- 08 Filter cartridge
- 09 Cartridge holder
- 10 Cut vertically by 90 degrees

Installation

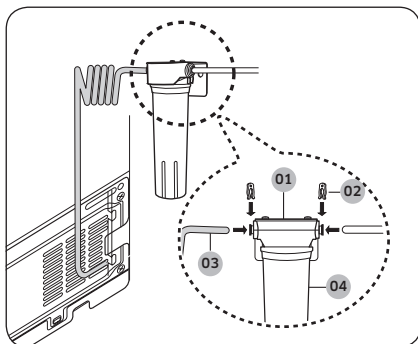
1. Shut off the main water line and turn the ice maker off.
2. Locate the nearest cold potable water line.
3. Follow the instructions mentioned in the water filter installation kit.
4. After connecting the water line to the inlet of the cartridge holder with the plastic line fully inserted, insert and tighten the filter cartridge.
5. Turn on the water line and flush 11 liters of water (approximately 6 minutes) through the filter before use.



⚠ CAUTION

- The water line must be connected outside of the refrigerator.
- Do not use copper lines.
- If cutting the tubing for resizing, make sure the ends of the tubing are vertically clean cut.

To connect the water line to the refrigerator



- 01 Cartridge holder
- 02 Plastic clip
- 03 Plastic line
- 04 Filter cartridge

1. Connect the plastic line from the rear of the refrigerator to the outlet of the cartridge holder until the plastic line is fully inserted.
2. Clamp both ends of the cartridge holder using the plastic clips.
3. Turn the water line on and check for leaks.

CAUTION

- Use only potable water.
- The filter cartridge is not provided. You must purchase it at a local hardware store.
- When moving the refrigerator for line connection, use caution so that you don't step on the power cord or water line.

Troubleshooting

Auto Ice Maker

Symptom	Possible causes	Solution
The ice maker does not produce ice.	<ul style="list-style-type: none">The freezer room is not cold enough.	<ul style="list-style-type: none">Make sure the cold air outlet is not clogged.
	<ul style="list-style-type: none">The ice maker is turned off.	<ul style="list-style-type: none">Make sure the ice maker is turned on. Turn on the switch located at the top of the refrigerator, and check if the ice maker starts working.
	<ul style="list-style-type: none">The wire connector of the ice maker is not connected properly.	<ul style="list-style-type: none">Make sure the wire connector from the wire housing is connected properly.
	<ul style="list-style-type: none">The water line flowing to the ice maker is bent or kinked.	<ul style="list-style-type: none">Make sure the water line in the rear of the refrigerator is not bent or kinked.

Warranty (U.S.A)

LIMITED WARRANTY TO ORIGINAL PURCHASER

This Samsung brand ice maker, as supplied and distributed by Samsung Electronics America, Inc. (Samsung) and delivered new, in the original carton to the original consumer purchaser is warranted by Samsung against manufacturing defects in materials and workmanship for a limited warranty period of:

One (1) year Parts on the ice maker.

This limited warranty begins on the original date of purchase, and is valid only on products purchased from SAMSUNG or a SAMSUNG authorized reseller and used in the United States. Before receiving warranty service, SAMSUNG or its agents may require that you respond to questions designed to assist with diagnosing potential issues and follow SAMSUNG's procedures for obtaining warranty service. You must contact SAMSUNG at the number provided below. Warranty service can only be performed by a SAMSUNG authorized service center. The original dated bill of sale must be presented upon request as proof of purchase to SAMSUNG or SAMSUNG's authorized service center. In the event SAMSUNG determines, in its sole discretion, that the product is eligible for warranty service, and subject to the conditions and exceptions stated in this limited warranty, SAMSUNG will repair or replace this product, at our option and at no charge. SAMSUNG may, at SAMSUNG's option, use rebuilt, reconditioned or new parts or components when repairing the product, or may replace the product with a rebuilt, reconditioned or new product. If return of the product is required, you must ship the product to the specified SAMSUNG authorized service center or other address provided by SAMSUNG in its original or equivalent packaging. You are responsible for the shipping charges. You are advised to ship any product to SAMSUNG or its designated service center with the benefit of tracking information, as SAMSUNG is not responsible for any damage or loss to the product while in transit. In the case of replacements, ownership of the original product, parts or components will be transferred to SAMSUNG and SAMSUNG will not return the original product, parts or components to you. Replacement product, parts and components assume the remainder of the original warranty, or ninety (90) days, whichever is longer.

This limited warranty covers manufacturing defects in materials and workmanship encountered in normal, reasonable, noncommercial use of this product and shall not apply to the following: damage that occurs in shipment, delivery or installation; damage caused by applications and uses for which this product is not intended or designed; damage caused by ordinary wear and tear; product alterations or modifications; products with a serial number that has been removed, defaced, damaged, altered or made illegible; cosmetic damage or damage to the exterior finish; damage caused by accidents, abuse, neglect, misuse, mishandling; damage due to liquid spills; fire, water, lightning, or other acts of nature or God; damage that results from the use of products, equipment, systems, utilities, services, parts, supplies, accessories, applications, installations, repairs, external wiring or connectors not supplied or authorized by SAMSUNG; damage caused by connections to incorrect or improper power supply; electrical current fluctuations; power surges; damage caused by failure to follow operating instructions or user manuals or failure to perform preventive maintenance; product removal and reinstallation; or problems caused by pest infestations.

SAMSUNG does not warrant uninterrupted or error-free operation of the product.

Warranty (U.S.A)

THERE ARE NO EXPRESS WARRANTIES OTHER THAN THOSE LISTED AND DESCRIBED ABOVE AND ALL OTHER WARRANTIES WHETHER EXPRESS OR IMPLIED, INCLUDING, BUT NOT LIMITED TO, ANY IMPLIED WARRANTIES OF MERCHANTABILITY OR FITNESS FOR A PARTICULAR PURPOSE, IS EXPRESSLY DISCLAIMED, AND NO OTHER EXPRESS WARRANTY OR GUARANTY GIVEN BY ANY PERSON, FIRM OR CORPORATION WITH RESPECT TO THIS PRODUCT SHALL BE BINDING TO SAMSUNG. SAMSUNG SHALL NOT BE LIABLE FOR LOSS OF REVENUE OR PROFITS, FAILURE TO REALIZE SAVINGS OR OTHER BENEFITS, OR ANY OTHER SPECIAL, INCIDENTAL OR CONSEQUENTIAL DAMAGES CAUSED BY THE USE, MISUSE OR INABILITY TO USE THIS PRODUCT, REGARDLESS OF THE LEGAL THEORY ON WHICH THE CLAIM IS BASED, AND EVEN IF SAMSUNG HAS BEEN ADVISED OF THE POSSIBILITY OF SUCH DAMAGES; NOR SHALL RECOVERY OF ANY KIND AGAINST SAMSUNG BE GREATER IN AMOUNT THAN THE PURCHASE PRICE OF THE PRODUCT SOLD BY SAMSUNG AND CAUSING THE ALLEGED DAMAGE. WITHOUT LIMITING THE FOREGOING, PURCHASER ASSUMES ALL RISK AND LIABILITY FOR LOSS, DAMAGE OR INJURY TO PURCHASER AND PURCHASER'S PROPERTY AND TO OTHER AND THEIR PROPERTY ARISING OUT OF THE USE, MISUSE OR INABILITY TO USE THIS PRODCUT SOLD BY SAMSUNG NOT CAUSED DIRECTLY BY THE NEGLIGENCE OF SAMSUNG. THIS LIMITED WARRANTY SHALL NOT EXTEND TO ANYONE OTHER THAN THE ORIGINAL PURCHASER OF THIS PRODUCT, IS NONTRANSFERABLE AND STATES YOUR EXCLUSIVE REMEDY.

Some states do not allow limitations on how long an implied warranty lasts, or the exclusion or limitation of incidental or consequential damages, so the above limitations or exclusions may not apply to you. This warranty gives you specific rights, and you may also have other rights, which vary from state to state.

To obtain warranty service, please contact SAMSUNG at:

SAMSUNG CUSTOMER CARE CENTER

Samsung Electronics America, Inc.
85 Challenger Road
Ridgefield Park, NJ 07660
1-800-SAMSUNG (726-7864)
www.samsung.com/us/support

Warranty Information (CANADA)

Limited Warranty for Original Purchaser

This Samsung ice maker is warranted by Samsung Electronics Canada Inc. (hereafter referred to as SECA) against manufacturing defects in material or workmanship for the following periods:

Parts : 1 year

SECA further warrants that if this product fails to operate properly within the specified warranty period and the failure is due to defective material, SECA will repair or replace the ice maker. In-home service is not available in all areas. Contact us to find out if in-home service is currently available in your area by using the contact information at the back of this warranty.

All warranty repairs or replacements must be performed by a SECA Authorized Service Center. (To find the nearest SECA Service Center, call 1-800-SAMSUNG (7267864) or visit our web site at www.samsung.com/ca)

Obligation to the Original Owner

The original dated sales receipt must be retained by the customer and is the only acceptable proof of purchase. It must be presented to a SECA Authorized Service Center at the time service is requested before warranty services are rendered. On all carry-in models, transportation to and from the Authorized Service Center is the responsibility of the customer.

Exclusions of the Warranty

This warranty does not cover damage due to accident, fire, flood, and/or other Acts of God, misuse, incorrect line voltage, improper installation, improper or unauthorized repairs, commercial use, or damage that occurs during shipping. Customer adjustments which are explained in this owners manual are not covered under the terms of this warranty. This warranty will automatically be voided for any unit found with a missing or altered serial number. This warranty is valid only on products purchased and used in the Canada.

SAMSUNG CUSTOMER CARE CENTER

Samsung Electronics Canada Inc.
2050 Derry Road West
Mississauga, Ontario L5N 0B9
Canada
1-800-SAMSUNG (726-7864)
www.samsung.com/ca/support (English)
www.samsung.com/ca_fr/support (French)



Scan this with your smartphone

Scan the QR code* or visit
www.samsung.com/spsn
to view our helpful
How-to Videos and Live Shows

* Requires reader to be installed on your
smartphone

Contact SAMSUNG WORLD WIDE

If you have any questions or comments relating to Samsung products, please contact the SAMSUNG Customer Care Center.

Country	Contact Center	Web Site
U.S.A	1-800-SAMSUNG (726-7864) 1-844-SAM-PAYS (726-7297)	www.samsung.com/us/support
CANADA	1-800-SAMSUNG(726-7864) 1-844-SAM-PAYS (726-7297)	www.samsung.com/ca/support (English) www.samsung.com/ca_fr/support (French)



DA68-03648A-04



Manual de instalación

Equipo de rápida conexión de la fábrica
de hielo automática

Electrodoméstico independiente

SAMSUNG



Contenido

Información sobre seguridad	3
Símbolos y advertencias de seguridad importantes:	3
Advertencia sobre la State of California Proposition 65	3
Señales de advertencia importantes para el transporte y el emplazamiento	3
Instalación	4
Antes de conectar a la tubería de agua	4
Instalar la fábrica de hielo automática	5
Conecte la tubería de agua	14
Solución de problemas	16
Fábrica de hielo automática	16
Garantía (EE.UU.)	17



Información sobre seguridad

Símbolos y advertencias de seguridad importantes:

ADVERTENCIA

Riesgos o prácticas inseguras que pueden causar graves lesiones personales o incluso la muerte.

PRECAUCIÓN

Riesgos o prácticas inseguras que pueden causar lesiones personales leves o daños materiales.

Estas señales de advertencia se incluyen aquí para evitar que usted o terceros sufran lesiones. Sígalas atentamente.

Después de leer esta sección, consérvela en un lugar seguro para referencia futura.

Advertencia sobre la State of California Proposition 65

ADVERTENCIA

Cáncer y Daño Reproductivo - www.P65Warnings.ca.gov.

Señales de advertencia importantes para el transporte y el emplazamiento

ADVERTENCIA

- Al transportar e instalar el electrodoméstico deberá tener cuidado de no dañar ninguna de las piezas del circuito del refrigerante.
 - La pérdida de refrigerante del tubo podría incendiarse o dañar los ojos. Si se detecta una fuga, manténgalo alejado de las llamas o de posibles fuentes de inflamación y ventile durante varios minutos el ambiente en el que se encuentra la unidad.
 - El electrodoméstico contiene una pequeña cantidad de refrigerante de isobutano (R-600a), un gas natural con alta compatibilidad ambiental que, no obstante, también es combustible. Al transportar e instalar el electrodoméstico deberá tener cuidado de no dañar ninguna de las piezas del circuito del refrigerante.

Instalación

Antes de conectar a la tubería de agua

Para usar la fábrica de hielo debe conectarla a la tubería de agua. Para que la fábrica de hielo funcione correctamente, se requiere una presión de agua de entre 20 y 125 psi (0.138 y 0.862 mPa).

ADVERTENCIA

Asegúrese de conectar la tubería de agua solamente a una fuente de agua potable.

PRECAUCIÓN

- No reutilice las mangueras antiguas. Utilice solo las mangueras nuevas provistas con el refrigerador.
- La Garantía de este producto no cubre la instalación de la tubería de agua. Lea detenidamente estas instrucciones a fin de proteger su propiedad y evitar posibles daños.
- Las tuberías que golpean (el agua golpea en las tuberías) pueden causar daños en las piezas del refrigerador y provocar fugas de agua o inundación. Si tiene este problema, comuníquese con un plomero para recibir asistencia profesional.
- Para evitar quemaduras y daños en el producto, no conecte la tubería de agua a una fuente de agua caliente.
- No instale la tubería de agua en áreas con temperaturas por debajo del punto de congelación.
- Al usar cualquier dispositivo eléctrico (por ejemplo, un taladro motorizado) durante la instalación, asegúrese de que el dispositivo esté aislado y conectado a tierra correctamente de manera tal de evitar la descarga eléctrica.
- Todas las instalaciones deben cumplir con los requerimientos del código de plomería local.
- El filtro de agua debe reemplazarse según la indicación del fabricante o minorista.
- Para comprar filtros de agua adicionales, comuníquese con el fabricante o el minorista del filtro.

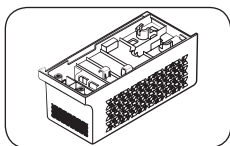
NOTA

- Puede comprar el equipo de instalación de la tubería de agua a su minorista. Recomendamos utilizar un equipo con tubería de cobre y una tuerca de compresión de 6 mm (1/4").
- Si la zona es de baja presión de agua (inferior a los 20 psi (0.138 mPa)), puede instalar una bomba cebadora para compensar la baja presión.

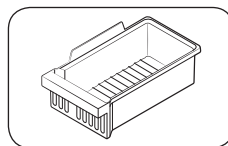
Instalar la fábrica de hielo automática

Para comprar una nueva fábrica de hielo automática (tipo de pieza: RA-TIMO63PP/AA), visite el sitio web de Samsung (www.samsung.com) o comuníquese con su minorista.

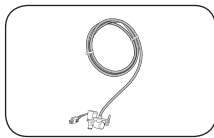
Equipo de la fábrica de hielo



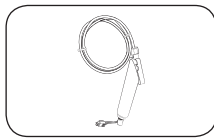
Fábrica de hielo



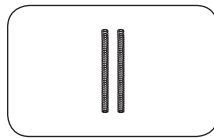
Cubeta de hielo



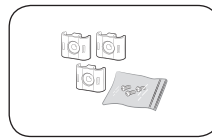
Tubería de agua (azul)



Tubería de agua
(blanca)

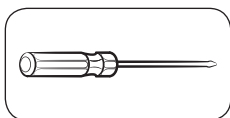


Tubo flexible



Fijadores

Herramientas necesarias (no provistas)



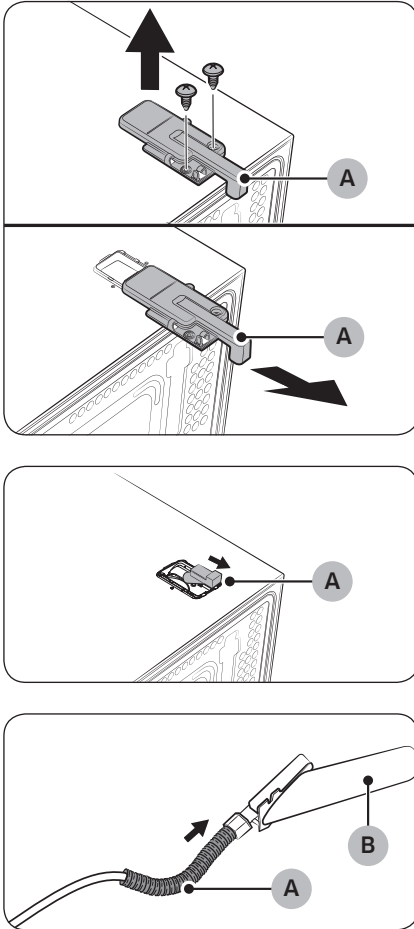
Destornillador Philips

Instalación

Para instalar el equipo de la fábrica de hielo

⚠ ADVERTENCIA

Se debe desconectar el refrigerador de la fuente de suministro de energía antes de intentar instalarlo.



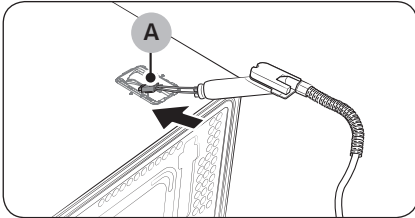
1. Retire los tornillos que ajustan la **cubierta de entrada de agua (A)** ubicada en la parte superior del refrigerador. Luego, deslice hacia afuera la **cubierta de entrada de agua (A)** para retirarla.
 - Después de retirar la **cubierta de entrada de agua (A)**, retire el sello de aluminio.

2. Retire la espuma protectora de la pipa (A) de la pipa.

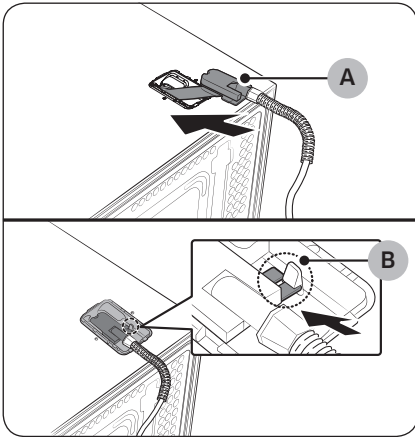
3. Deslice el **tubo flexible (A)** hacia el **tubo de entrada de agua (B)** (que tiene la tubería de agua blanca) y asegúrelo al **tubo de entrada de agua (B)**.

📖 NOTA

No retire la tapa que está colocada en el extremo de la tubería de agua blanca.

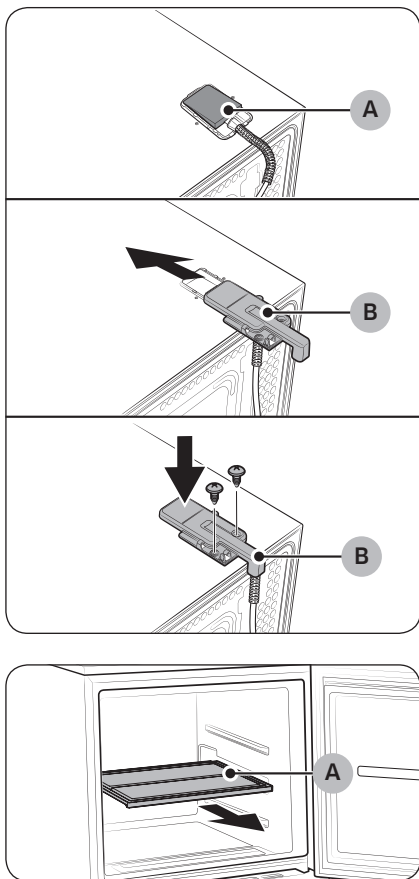


4. Ponga recto el **cable (A)** que está conectado a la tubería de agua blanca y colóquelo en la entrada de agua en la parte superior del refrigerador. Tenga cuidado de no dañar el cable.



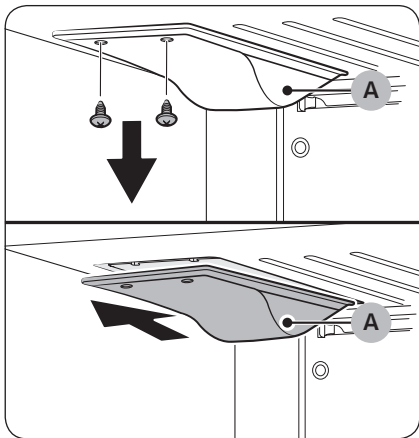
5. Inserte el **tubo de entrada de agua (A)** (que tiene la tubería de agua blanca) en la entrada de agua en la parte superior del refrigerador. Ajuste el **tubo de entrada de agua (A)** con el **gancho (B)**.

Instalación

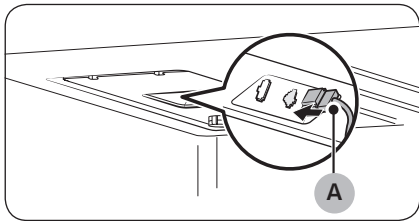


6. Coloque el sello de aluminio (A) en el tubo de entrada de agua. Después, deslice la cubierta de entrada de agua (B) en su lugar y, luego, ajuste la cubierta de entrada de agua (B) con los tornillos.

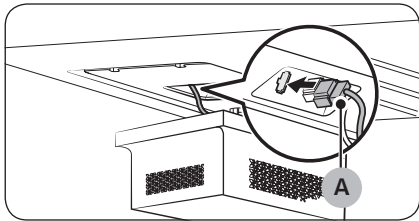
7. Abra el congelador y extraiga el estante (A).



8. Retire los tornillos que sostienen la **cubierta (A)** en la esquina superior interna del congelador. Luego, retire la **cubierta (A)** jalándola hacia adelante.

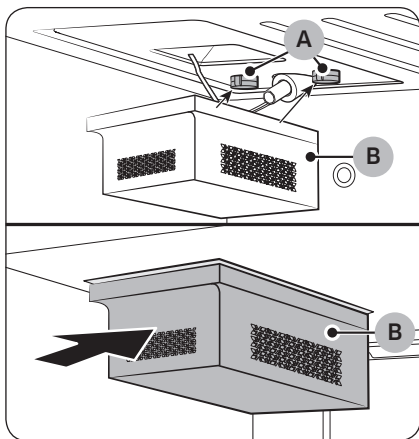


9. Enchufe el **arnés de cables (A)** de la tubería de agua blanca (que ya colocó a través de la entrada de agua en la parte superior del refrigerador) en la toma de la derecha del congelador. Asegúrese de que el conector esté completamente insertado. (Debería oír un clic.)

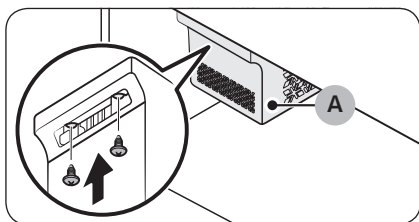


10. Enchufe el **arnés de cables (A)** de la fábrica de hielo en la toma de la izquierda del congelador. Asegúrese de que el conector esté completamente insertado para evitar una falla del sistema.

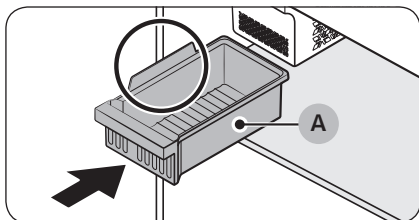
Instalación



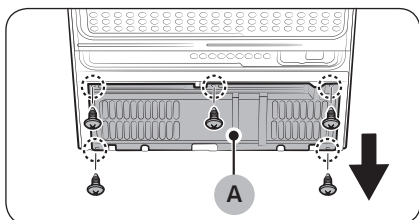
11. Inserte la fábrica de hielo en el lado delantero de los anillos de caucho (A) como se muestra. Luego, empuje la fábrica de hielo (B) hasta el fondo. Para impedir que la fábrica de hielo se desvíe, asegúrese de que encaje en su lugar.



12. Ajuste los tornillos provistos (x2) para fijar firmemente la fábrica de hielo (A) en el refrigerador.
 - Asegúrese de que los orificios estén alineados entre sí antes de ajustar los tornillos.



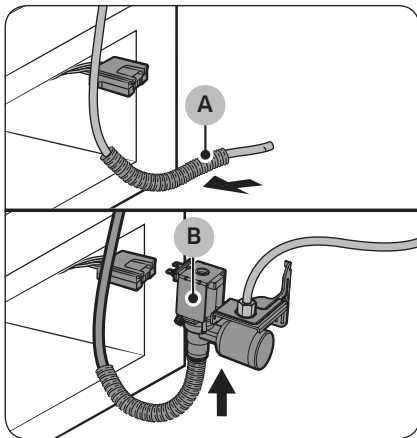
13. Coloque la cubeta de hielo (A) en el estante como se muestra. Por diseño, se supone que la cubeta de hielo (A) debe ir detrás de la fábrica de hielo. De lo contrario, la cubeta no recolectará los cubos de hielo de la fábrica de hielo.



14. Afloje los tornillos para retirar la cubierta del compartimiento del compresor (A) en la parte trasera del refrigerador.

⚠ ADVERTENCIA

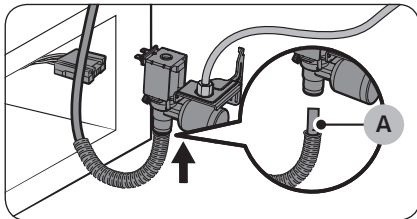
Tenga cuidado de no cortarse las manos al retirar la cubierta del compartimiento del compresor (A).



15. Retire la tapa en el extremo de la tubería de agua blanca y deslice el **tubo flexible (A)** hacia la tubería de agua blanca. Luego, conecte la tubería de agua blanca a la parte inferior de la **válvula (B)** (que tiene una tubería de agua azul).

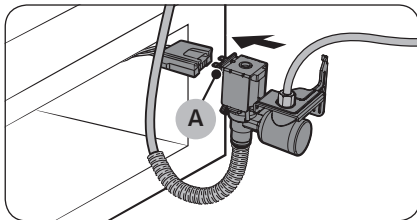
NOTA

Deseche la tapa inmediatamente después de retirarla de la tubería de agua. No juegue con la tapa ni se la ponga en la boca.

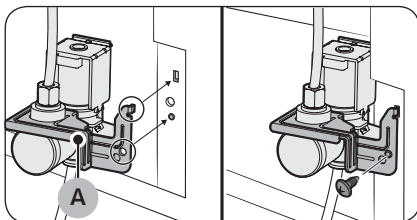


NOTA

Hay una **línea (A)** marcada en la tubería de agua blanca. Asegúrese de insertar la tubería de agua hasta la línea marcada cuando la conecte a la válvula.

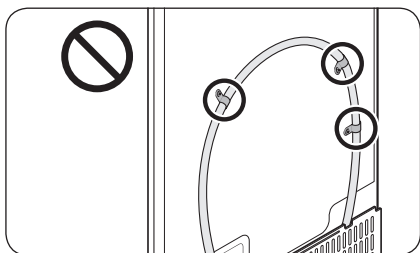
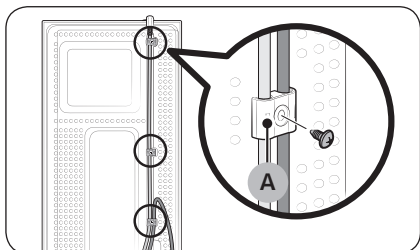
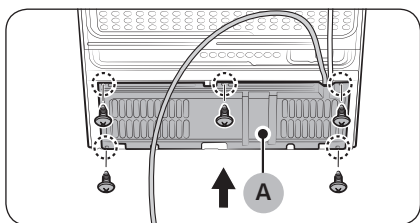
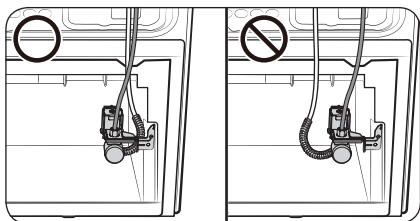


16. Enchufe el **conector de la válvula (A)** al puerto en el compartimiento del compresor. Asegúrese de que el conector esté completamente insertado. (Debería oír un clic.)



17. Ajuste el **soporte de la válvula (A)** al refrigerador como se muestra en la figura.

Instalación



NOTA

- Asegúrese de colocar las tuberías de agua como se muestra en las figuras.
- Asegúrese de que las tuberías de agua no estén pinchadas o retorcidas durante el proceso.

18. Vuelva a colocar la cubierta del compartimiento (A) del compresor.

NOTA

Asegúrese de que las tuberías de agua no estén pinchadas o retorcidas durante el proceso.

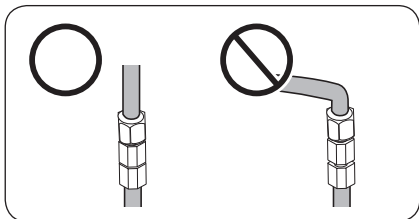
19. Use los 3 fijadores (A) para ajustar las tuberías de agua.

NOTA

- No retire la tapa que está colocada en el extremo de la tubería de agua azul hasta que haya conectado la tubería de agua azul con la fuente de agua.
- Si la manguera de agua está floja, use cinta para ajustarla con firmeza a la parte posterior del refrigerador.

PRECAUCIÓN

No instale el filtro de agua en ninguna parte del refrigerador. Esto podría dañar el refrigerador.



NOTA

Si tiene que reubicar el refrigerador después de conectar la tubería de agua, asegúrese de que la sección de la unión de la tubería se mantenga recta.

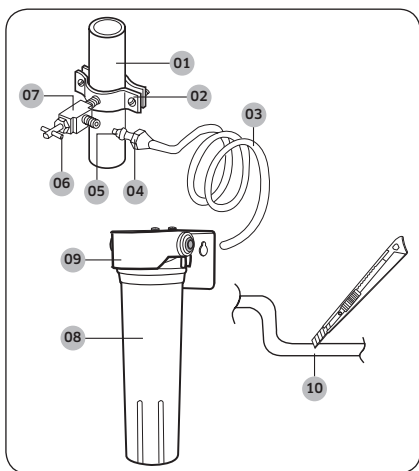
Instalación

Conecte la tubería de agua

Instalar un filtro de agua

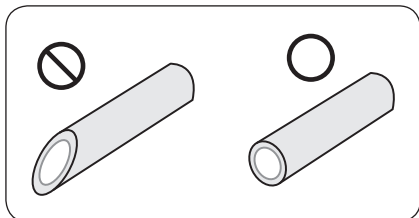
Ni el filtro de agua ni el equipo de instalación del filtro de agua que contiene las piezas ilustradas en esta sección vienen incluidos. Debe comprar el filtro de agua y el equipo de instalación del filtro de agua en una ferretería local.

Para conectar la tubería de suministro de agua



- 01 Tubería de agua fría
- 02 Abrazadera
- 03 Tubería de plástico
- 04 Tuerca de compresión
- 05 Manga de compresión
- 06 Tuerca de empaque
- 07 Válvula de cierre
- 08 Cartucho del filtro
- 09 Portacartucho
- 10 Corte vertical a 90 grados

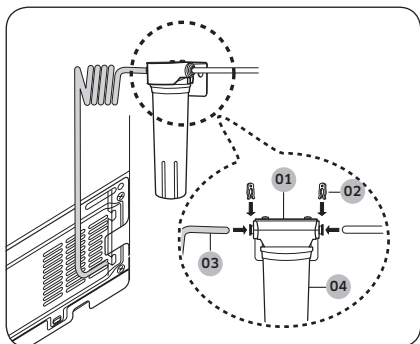
1. Cierre la tubería principal de agua y apague la fábrica de hielo.
2. Localice la tubería de agua potable fría más cercana.
3. Siga las instrucciones del equipo de instalación del filtro de agua.
4. Después de conectar la tubería de agua a la entrada del portacartucho con la tubería de plástico totalmente insertada, coloque y ajuste el cartucho del filtro.
5. Deje correr 11 litros de agua (unos 6 minutos) por el filtro antes de utilizarlo.



⚠ PRECAUCIÓN

- La tubería de agua debe instalarse fuera del refrigerador.
- No use tuberías de cobre.
- En caso de cortar la tubería para adaptar el tamaño, asegúrese de realizar un corte vertical limpio a los extremos de la tubería.

Para conectar la tubería de agua al refrigerador



- 01 Portacartucho
- 02 Horquilla de plástico
- 03 Tubería de plástico
- 04 Cartucho del filtro

1. Conecte la tubería de plástico de la parte posterior del refrigerador a la salida del portacartucho hasta que la tubería de plástico quede totalmente insertada.
2. Sujete ambos extremos del portacartucho usando las horquillas plásticas.
3. Haga correr el agua y verifique si hay alguna fuga.

PRECAUCIÓN

- Use solo agua potable.
- El cartucho del filtro no está incluido. Debe comprarlo en una ferretería local.
- Cuando mueva el refrigerador para conectar las tuberías, tenga cuidado de no pisar el cable de alimentación o la tubería de agua.

Solución de problemas

Fábrica de hielo automática

Síntoma	Causas posibles	Solución
La fábrica de hielo no hace hielo.	<ul style="list-style-type: none">• El compartimento del congelador no está lo suficientemente frío.	<ul style="list-style-type: none">• Asegúrese de que las rejillas de ventilación no estén obstruidas.
	<ul style="list-style-type: none">• La fábrica de hielo está apagada.	<ul style="list-style-type: none">• Asegúrese de que la fábrica de hielo esté encendida. Encienda el interruptor ubicado en la parte superior del refrigerador y verifique si la fábrica de hielo comienza a funcionar.
	<ul style="list-style-type: none">• El conector del cable de la fábrica de hielo no está correctamente conectado.	<ul style="list-style-type: none">• Asegúrese de que el conector del cable de la carcasa de cables esté conectado correctamente.
	<ul style="list-style-type: none">• La tubería de agua que abastece la fábrica de hielo está doblada o enroscada.	<ul style="list-style-type: none">• Asegúrese de que la tubería de agua en la parte posterior del refrigerador no esté doblada o enroscada.

Garantía (EE.UU.)

GARANTÍA LIMITADA PARA EL COMPRADOR ORIGINAL

Esta fábrica de hielo de marca Samsung, suministrada y distribuida por Samsung Electronics America, Inc. (Samsung) y entregada nueva en su caja de fábrica al comprador original, está garantizada por Samsung ante defectos de fabricación relacionados con los materiales y la mano de obra durante un período de garantía limitado a:

Un (1) año para las piezas de la fábrica de hielo.

Esta garantía limitada entra en vigencia en la fecha original de compra y solo es válida para productos adquiridos a SAMSUNG o a un distribuidor autorizado por SAMSUNG y utilizados en los Estados Unidos. Antes de recibir el servicio de garantía, SAMSUNG o sus agentes pueden solicitarle que responda a unas preguntas destinadas a ayudarlo con el diagnóstico de posibles problemas y que siga los procedimientos de SAMSUNG para obtener el servicio de garantía. Debe comunicarse con SAMSUNG al número que se ofrece a continuación. El servicio de garantía solo puede realizarse a través de un Centro de Servicio autorizado por SAMSUNG. Debe presentarse la factura original de venta bajo solicitud de SAMSUNG o del Centro de Servicio autorizado por SAMSUNG como prueba de compra. En el caso de que SAMSUNG determine, a su absoluta discreción, que el producto cumple los requisitos para el servicio de garantía y que está sujeto a las condiciones y excepciones especificadas en la presente garantía limitada, SAMSUNG reparará o reemplazará este producto, a nuestra entera discreción y sin cargo. SAMSUNG puede, a la entera discreción de SAMSUNG, utilizar piezas o componentes reparados, reacondicionados o nuevos en la reparación del producto, o reemplazar el producto por un producto reparado, reacondicionado o nuevo. Si se requiere la devolución del producto, deberá enviarlo al centro de servicio autorizado y especificado por SAMSUNG o a cualquier otra dirección provista por SAMSUNG en su empaque original o equivalente. Usted será el responsable de los costos de transporte al Centro de Servicio. Es aconsejable enviar el producto a SAMSUNG o a su Centro de Servicio designado con el beneficio de la información de rastreo, ya que SAMSUNG no es responsable de los posibles daños o pérdida ocasionados al producto durante el transporte. En caso de reemplazos, la propiedad del producto original, las piezas o los componentes será transferida a SAMSUNG y SAMSUNG no le devolverá el producto original, las piezas o los componentes. El producto, las piezas y los componentes de reemplazo quedarán bajo el periodo restante de garantía original o noventa (90) días, el que sea más extenso.

Esta garantía limitada cubre defectos de fabricación en materiales y de mano de obra bajo condiciones de uso normal, razonable, no comercial, del producto y no se aplicará en los siguientes casos: daños ocasionados durante el transporte, la entrega o la instalación; daños ocasionados por aplicaciones y usos para los que el producto no fue diseñado; daños causados por el desgaste normal debido al uso; alteraciones o modificaciones del producto; productos cuyo número de serie haya sido eliminado, desfigurado, dañado, alterado o hecho ilegible; daños externos o daños del acabado exterior; daños causados por accidentes, abuso, negligencia, mal uso, manejo inadecuado; daño causado por derramamiento de líquidos; incendio, agua, rayos u otros fenómenos naturales; daño resultante de la utilización de productos, equipo, sistemas, servicios públicos, servicios generales, piezas, suministros, accesorios, aplicaciones, instalaciones, reparaciones, cableado externo o conectores no suministrados o autorizados por SAMSUNG; daños ocasionados por conexiones a suministro eléctrico incorrecto o inadecuado; fluctuaciones de corriente eléctrica; sobrecargas de energía; daños ocasionados por falla en el cumplimiento de las instrucciones de funcionamiento o manuales del usuario o falla en la realización de mantenimiento preventivo; traslado y reinstalación del producto; o problemas causados por plagas.

SAMSUNG no garantiza un funcionamiento ininterrumpido y sin fallas del producto.

Garantía (EE.UU.)

NO EXISTEN OTRAS GARANTÍAS EXPLÍCITAS APARTE DE LAS MENCIONADAS Y DESCRITAS ANTERIORMENTE, Y TODAS LAS DEMÁS GARANTÍAS EXPLÍCITAS O IMPLÍCITAS, INCLUYENDO SIN LIMITACIÓN A TODAS LAS GARANTÍAS IMPLÍCITAS DE COMERCIABILIDAD O IDONEIDAD PARA UN FIN CONCRETO, SE RECHAZAN EXPRESAMENTE, Y NINGUNA OTRA GARANTÍA EXPLÍCITA U OFRECIDA POR PERSONAS, FIRMAS O EMPRESAS EN RELACIÓN A ESTE PRODUCTO SERÁ LEGALMENTE VINCULANTE PARA SAMSUNG. SAMSUNG NO SERÁ RESPONSABLE POR NINGUNA PÉRDIDA DE INGRESOS O GANANCIAS, INCAPACIDAD DE GENERAR AHORROS U OTROS BENEFICIOS, NI POR CUALQUIER OTRO DAÑO ESPECIAL, INCIDENTAL O EMERGENTE PROVOCADOS POR EL USO, MAL USO O INCAPACIDAD DE USAR ESTE PRODUCTO, INDEPENDIENTEMENTE DE LA TEORÍA LEGAL EN LA QUE SE BASE EL RECLAMO E INCLUSO SI SAMSUNG HA SIDO ADVERTIDA DE LA POSIBILIDAD DE DICHOS DAÑOS; NI EL RESARCIMIENTO DE NINGÚN TIPO CONTRA SAMSUNG SERÁ SUPERIOR AL MONTO DEL PRECIO DE COMPRA DEL PRODUCTO VENDIDO POR SAMSUNG Y QUE HAYA PROVOCADO EL PRESUNTO DAÑO. SIN LIMITAR LO INDICADO ANTERIORMENTE, EL COMPRADOR ASUME TODO EL RIESGO Y LA RESPONSABILIDAD DE CUALQUIER PÉRDIDA, DAÑO O LESIÓN A SÍ MISMO O A SU PROPIEDAD, ASÍ COMO A TERCEROS Y A LA PROPIEDAD DE ESTOS, OCASIONADOS POR EL USO, ABUSO O INCAPACIDAD DE USAR ESTE PRODUCTO VENDIDO POR SAMSUNG QUE NO HAYAN SIDO CAUSADOS DIRECTAMENTE POR NEGLIGENCIA DE SAMSUNG. ESTA GARANTÍA LIMITADA NO SERÁ VÁLIDA PARA PERSONAS AJENAS AL COMPRADOR ORIGINAL DE ESTE PRODUCTO, ADEMÁS ES INTRANSFERIBLE Y CONSTITUYE SU RECURSO EXCLUSIVO.

Ciertos estados no permiten limitaciones en cuanto a la vigencia de una garantía implícita o la exclusión o limitación de daños accidentales o indirectos, de tal forma que las limitaciones o excepciones mencionadas tal vez no se apliquen a usted en particular. Esta garantía le otorga derechos específicos, e incluso puede otorgarle otros derechos que varían de un estado a otro.

Para obtener el servicio de garantía, pónganse en contacto con SAMSUNG en:

SERVICIO DE ATENCIÓN AL CLIENTE DE SAMSUNG

Samsung Electronics America, Inc.
85 Challenger Road
Ridgefield Park, NJ 07660
1-800-SAMSUNG (726-7864)
www.samsung.com/us/support

Notas



Scan this with your smartphone

Scan the QR code* or visit
www.samsung.com/spsn
to view our helpful
How-to Videos and Live Shows

* Requires reader to be installed on your
smartphone

Contacte a SAMSUNG WORLD WIDE

Si tiene preguntas o comentarios relacionados con los productos Samsung, póngase en contacto con el Servicio de Atención al Cliente de SAMSUNG.

País	Centro de contacto	Sitio web
U.S.A	1-800-SAMSUNG (726-7864) 1-844-SAM-PAYS (726-7297)	www.samsung.com/us/support
CANADA	1-800-SAMSUNG(726-7864) 1-844-SAM-PAYS (726-7297)	www.samsung.com/ca/support (English) www.samsung.com/ca_fr/support (French)



DA68-03648A-04



Manuel d'installation

Kit de la machine à glaçons automatique
à branchement rapide

Appareil amovible

SAMSUNG



Sommaire

Consignes de sécurité	3
Consignes de sécurité importantes et symboles :	3
Avertissement de la proposition 65 de l'État de Californie	3
Symboles d'avertissement importants concernant le transport et le lieu d'installation de l'appareil	3
Installation	4
Avant de raccorder la conduite d'eau	4
Installation de la machine à glaçons automatique	5
Raccorder la conduite d'eau	14
Dépannage	16
Machine à glaçons automatique	16
Informations relatives à la garantie (CANADA)	17
Garantie limitée à l'acheteur initial	17
Obligation du propriétaire initial	17
Exclusions de la garantie	17



Consignes de sécurité

Consignes de sécurité importantes et symboles :

AVERTISSEMENT

Pratiques inadaptées ou dangereuses susceptibles de causer des blessures graves, voire la mort.

ATTENTION

Pratiques inadaptées ou dangereuses susceptibles de causer des blessures légères ou des dommages matériels.

Ces symboles d'avertissement ont pour but d'éviter tout risque de blessure.

Respectez-les en toutes circonstances.

Lisez attentivement la présente section et conservez le guide en lieu sûr afin de pouvoir le consulter ultérieurement.

Avertissement de la proposition 65 de l'État de Californie

AVERTISSEMENT

Risque de cancer et de malformations congénitales - www.P65Warnings.ca.gov.

Symboles d'avertissement importants concernant le transport et le lieu d'installation de l'appareil

AVERTISSEMENT

- Veillez à ce qu'aucune pièce du circuit frigorifique ne soit endommagée pendant le transport ou l'installation de l'appareil.
 - Risque d'incendie ou de lésions oculaires en cas de fuite de réfrigérant. En cas de fuite, n'approchez pas de flamme nue ou de source d'inflammation potentielle et aérez la pièce pendant plusieurs minutes.
 - Cet appareil contient une faible quantité de réfrigérant isobutane (R-600a), un gaz naturel présentant une compatibilité écologique élevée, mais qui est aussi un combustible. Veillez à ce qu'aucune pièce du circuit frigorifique ne soit endommagée pendant le transport ou l'installation de l'appareil.

Installation

Avant de raccorder la conduite d'eau

Avant d'utiliser la machine à glaçons, vous devez la raccorder à la conduite d'eau. Pour que la machine à glaçons puisse fonctionner correctement, la pression de l'eau doit se situer entre 20 et 125 psi (0,138 et 0,862 mPa).

AVERTISSEMENT

Assurez-vous de raccorder la conduite d'eau à une source d'eau potable uniquement.

ATTENTION

- Ne réutilisez pas d'anciens tuyaux. Utilisez uniquement les nouveaux tuyaux fournis avec l'appareil.
- L'installation de la conduite d'eau n'est pas couverte par la garantie de ce produit. Lisez attentivement les instructions pour protéger votre matériel et empêcher tout dommage potentiel.
- Si des coups de bélier se produisent dans les canalisations, le réfrigérateur peut être endommagé et des fuites d'eau et une inondation peuvent se produire. Si vous rencontrez ce problème, contactez un plombier professionnel.
- Pour éviter des brûlures et des endommagements du produit, ne raccordez pas la conduite d'eau à une source d'eau chaude.
- N'installez pas la conduite d'eau dans des zones où la température descend en dessous du point de congélation.
- Si vous utilisez un appareil électrique (comme une perceuse électrique) lors de l'installation, assurez-vous que l'appareil soit isolé ou câblé de façon à éviter tout risque de choc électrique.
- Toutes les installations doivent être conformes aux exigences de la réglementation locale en matière de plomberie.
- Le filtre à eau doit être remplacé conformément aux instructions du fabricant ou du revendeur.
- Pour commander des filtres à eau supplémentaires, veuillez contacter le fabricant ou le revendeur du filtre.

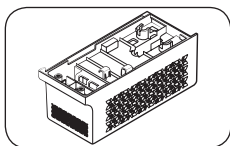
REMARQUE

- Vous pouvez vous procurer le kit d'installation de la conduite d'eau auprès de votre revendeur. Nous vous recommandons d'utiliser un kit composé d'un tube en cuivre et d'un écrou de serrage de 6 mm (1/4").
- Dans une zone où la pression de l'eau est faible (inférieure à 20 psi (0,138 mPa)), vous pouvez installer une pompe de surpression pour compenser la faible pression.

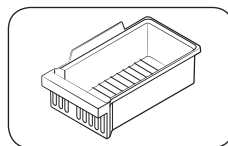
Installation de la machine à glaçons automatique

Pour acheter une nouvelle machine à glaçons automatique (type de pièce : RA-TIMO63PP/AA), rendez-vous sur le site Web de Samsung (www.samsung.com) ou contactez votre revendeur.

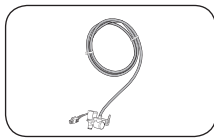
Kit de la machine à glaçons



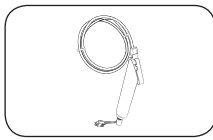
Machine à glaçons



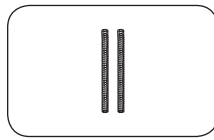
Bac à glaçons



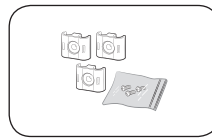
Conduite d'eau (bleue)



Conduite d'eau
(blanche)

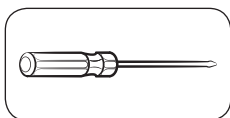


Tuyaux flexibles



Pièces de fixation

Outils requis (non fournis)



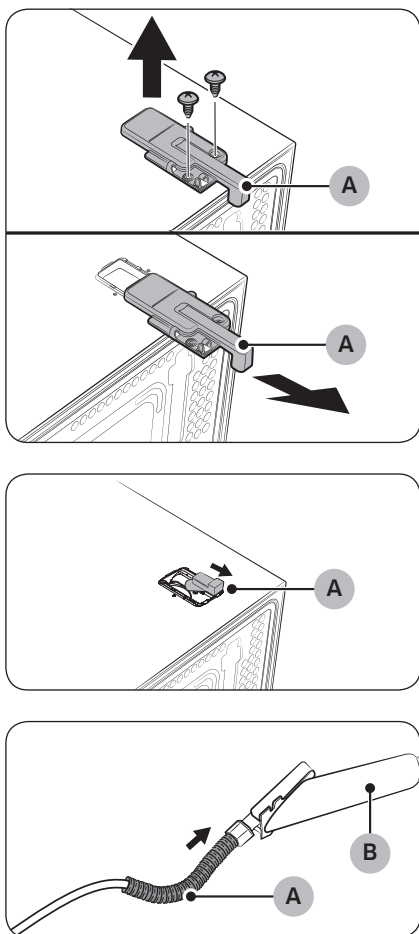
Tournevis cruciforme

Installation

Installer le kit de la machine à glaçons

AVERTISSEMENT

Le réfrigérateur doit être débranché de la source d'alimentation électrique avant de procéder à l'installation.



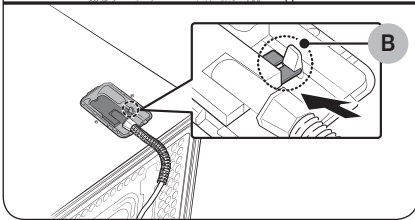
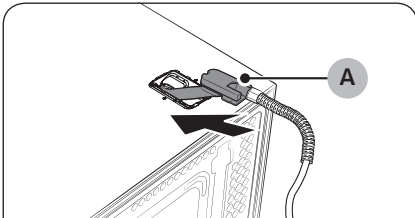
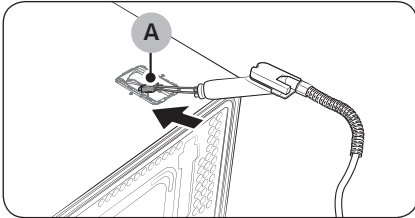
1. Retirez les vis servant à fixer le cache de l'arrivée d'eau (A) situé sur le dessus du réfrigérateur. Puis, faites glisser le cache de l'arrivée d'eau (A) pour le retirer.
 - Après avoir retiré le cache de l'arrivée d'eau (A), retirez le cache d'étanchéité en aluminium.

2. Retirez le bouchon en mousse (A) du tuyau.

3. Faites glisser le tuyau flexible (A) en direction du tuyau d'arrivée d'eau (B) (avec une conduite d'eau blanche) et fixez-le sur le tuyau d'arrivée d'eau (B).

REMARQUE

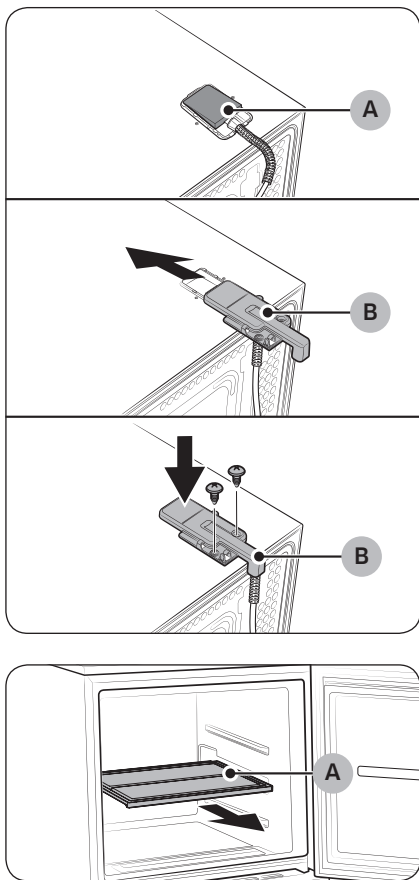
Ne retirez pas le cache monté à l'extrémité de la conduite d'eau blanche.



4. Redressez le **câble (A)** fixé à la conduite d'eau blanche et insérez-le dans l'arrivée d'eau sur le dessus du réfrigérateur. Veillez à ne pas endommager le câble.

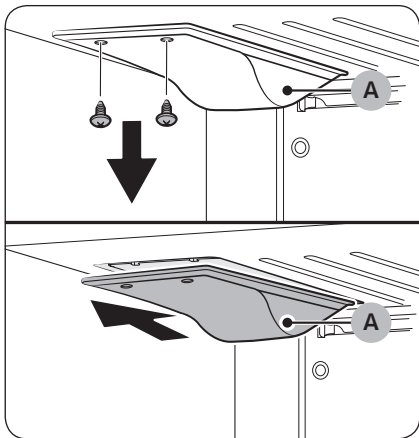
5. Insérez le **tuyau d'arrivée d'eau (A)** (avec une conduite d'eau blanche) dans l'arrivée d'eau sur le dessus du réfrigérateur. Sécurisez le **tuyau d'arrivée d'eau (A)** à l'aide du **crochet (B)**.

Installation

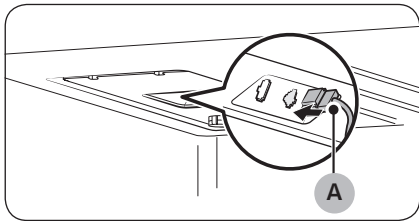


6. Placez le cache d'étanchéité en aluminium (A) sur le tuyau d'arrivée d'eau. Ensuite, remettez le cache de l'arrivée d'eau (B) en place en le faisant glisser, puis fixez le cache de l'arrivée d'eau (B) à l'aide des vis.

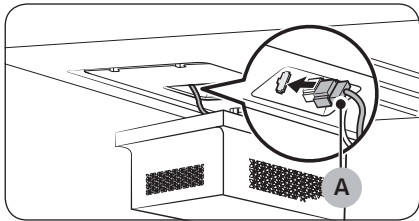
7. Ouvrez la porte du congélateur, puis retirez la clayette (A).



8. Retirez les vis qui maintiennent en place le **cache (A)** dans le coin supérieur à l'intérieur du congélateur. Puis, retirez le **cache (A)** en le tirant vers l'avant.

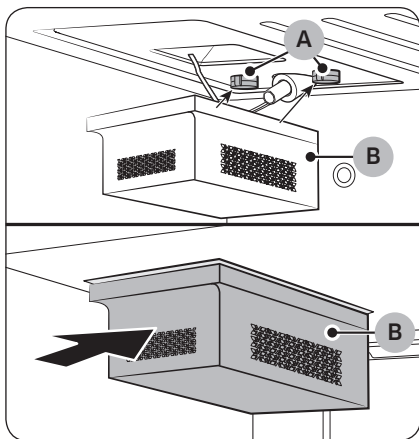


9. Raccordez le **faisceau électrique (A)** de la conduite d'eau blanche (que vous avez inséré à travers la conduite d'eau sur le dessus du réfrigérateur) à la prise de droite dans le congélateur. Assurez-vous que le connecteur soit bien inséré. (Vous devriez entendre un « clic ».)

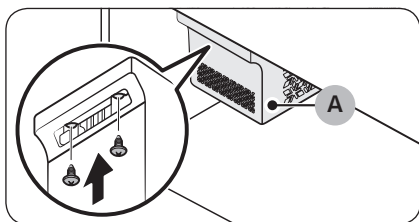


10. Raccordez le **faisceau électrique (A)** de la machine à glaçons à la prise de gauche dans le congélateur. Assurez-vous que le connecteur soit bien inséré afin de prévenir toute défaillance du système.

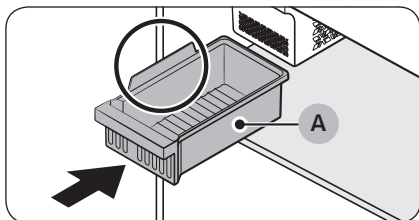
Installation



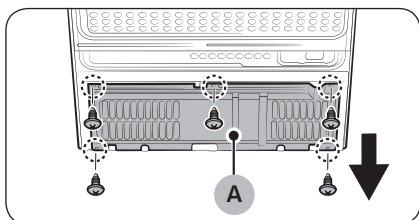
11. Insérez la machine à glaçons dans la partie avant des **œilletons (A)**, comme indiqué. Ensuite, poussez la **machine à glaçons (B)** vers l'intérieur, jusqu'en butée. Afin d'éviter toute déviation de la machine à glaçons, assurez-vous qu'elle est bien installée en position.



12. Serrez les vis fournies (x2) pour fixer fermement la **machine à glaçons (A)** au réfrigérateur.
 - Assurez-vous que les trous de vis sont alignés entre eux avant de serrer les vis.



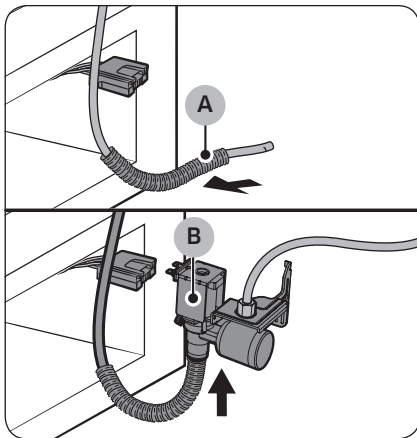
13. Placez le **bac à glaçons (A)** sur la clayette, comme indiqué. De par sa conception, le **bac à glaçons (A)** est censé être placé derrière la machine à glaçons. Autrement, les glaçons produits par la machine à glaçons ne seront pas récupérés correctement dans le bac.



14. Dévissez les vis pour retirer le **covercle du compartiment du compresseur (A)** à l'arrière du réfrigérateur.

AVERTISSEMENT

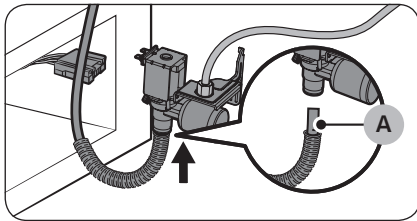
Veillez à ne pas vous couper les mains lors du retrait du **covercle du compartiment du compresseur (A)**.



- Retirez le cache à l'extrémité de la conduite d'eau blanche et faites glisser le **tuyau flexible (A)** vers la conduite d'eau blanche. Puis, raccordez la conduite d'eau blanche à la partie inférieure de la **vanne (B)** (avec une conduite d'eau bleue).

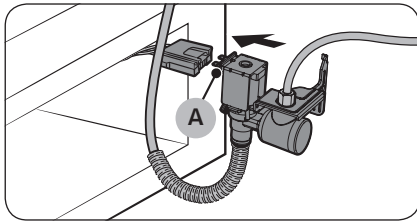
REMARQUE

Jetez immédiatement le cache après son retrait de la conduite d'eau. Ne jouez pas avec le cache et ne le mettez pas dans votre bouche.

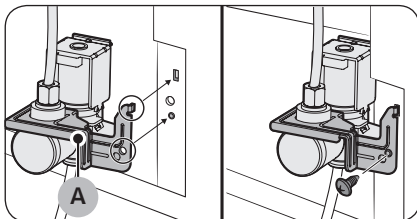


REMARQUE

Une **ligne (A)** est marquée sur la conduite d'eau blanche. Veillez à insérer la conduite d'eau jusqu'à la ligne marquée lors de son raccordement à la vanne.

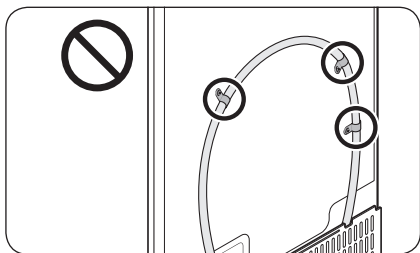
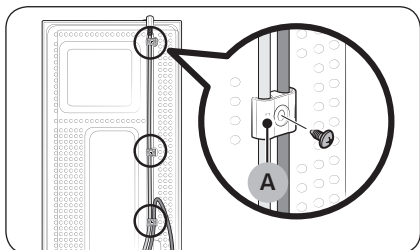
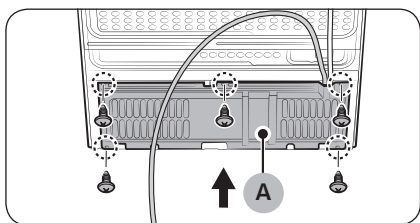
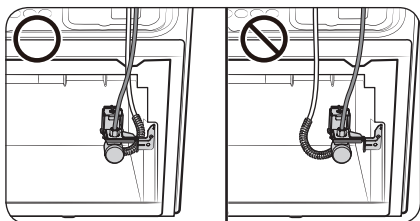


- Raccordez le **connecteur de la vanne (A)** à l'orifice dans le compartiment du compresseur. Assurez-vous que le connecteur soit bien inséré. (Vous devriez entendre un « clic ».)



- Fixez le **support de vanne (A)** sur le réfrigérateur comme illustré.

Installation



REMARQUE

- Veillez à disposer les conduites d'eau comme indiqué sur les illustrations.
- Vérifiez que les conduites d'eau ne sont pas pincées ou tordues pendant le processus.

18. Réinstallez le couvercle du compartiment du compresseur (A).

REMARQUE

Vérifiez que les conduites d'eau ne sont pas pincées ou tordues pendant le processus.

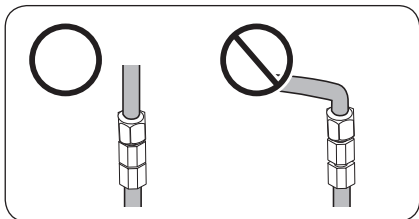
19. Utilisez les 3 pièces de fixation (A) pour sécuriser les conduites d'eau.

REMARQUE

- Ne retirez pas le cache monté à l'extrémité de la conduite d'eau bleue jusqu'à ce que la conduite d'eau bleue soit raccordée à une source d'eau.
- Si le tuyau d'eau n'est pas fermement fixé, utilisez du ruban adhésif pour le fixer solidement à l'arrière du réfrigérateur.

ATTENTION

Ne montez pas de filtre à eau sur n'importe quelle partie du réfrigérateur. Cela pourrait endommager le réfrigérateur.



REMARQUE

Si vous devez déplacer le réfrigérateur après avoir raccordé la conduite d'eau, assurez-vous que la section jointe de la conduite d'eau est droite.

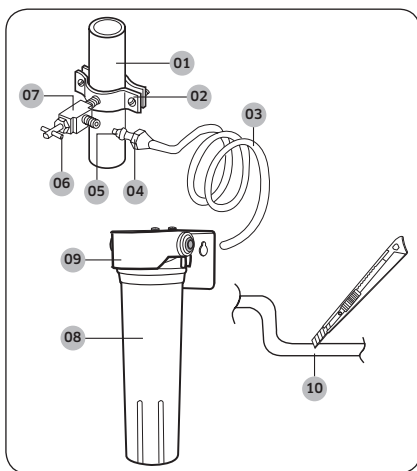
Installation

Raccorder la conduite d'eau

Installer un filtre à eau

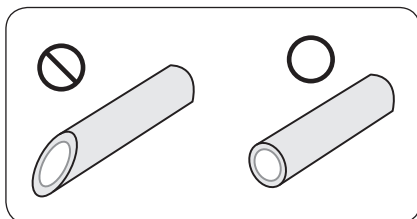
Le filtre à eau et le kit d'installation du filtre à eau composé des pièces nécessaires, illustrés dans cette section, ne sont pas fournis. Vous devez acheter un filtre à eau et un kit d'installation de filtre à eau auprès d'un magasin de bricolage local.

Raccorder au tuyau d'alimentation en eau



- 01 Conduite d'eau froide
- 02 Collier de fixation
- 03 Conduite en plastique
- 04 Écrou de serrage
- 05 Gaine de compression
- 06 Écrou de presse-garniture
- 07 Robinet de sectionnement
- 08 Cartouche du filtre
- 09 Support de la cartouche
- 10 Couper verticalement à 90°

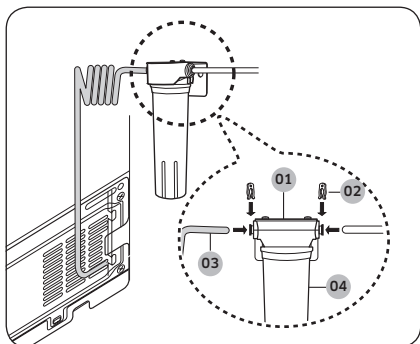
1. Coupez la conduite d'eau principale et éteignez la machine à glaçons.
2. Trouvez la conduite d'eau potable la plus proche.
3. Suivez les consignes indiquées sur le kit d'installation du filtre à eau.
4. Après avoir raccordé la conduite d'eau à l'entrée du support de la cartouche en introduisant complètement la conduite en plastique, insérez puis serrez la cartouche du filtre.
5. Ouvrez la conduite d'eau et faites couler 11 litres d'eau (environ 6 minutes) à travers le filtre avant de l'utiliser.



⚠ ATTENTION

- La conduite d'eau doit être raccordée à l'extérieur du réfrigérateur.
- N'utilisez pas de fils de cuivre.
- Si vous coupez le tuyau afin d'adapter sa longueur, assurez-vous que ses extrémités sont coupées verticalement.

Raccorder la conduite d'eau au réfrigérateur



- 01 Support de la cartouche
- 02 Attaches en plastique
- 03 Conduite en plastique
- 04 Cartouche du filtre

1. Raccordez la conduite en plastique en partant de l'arrière du réfrigérateur jusqu'à la sortie du support de cartouche jusqu'à ce que la conduite en plastique soit complètement insérée.
2. Fixez les deux extrémités du support de cartouche à l'aide des attaches en plastique.
3. Ouvrez la conduite d'eau et vérifiez qu'il n'y a pas de fuite.

ATTENTION

- Utilisez uniquement de l'eau potable.
- La cartouche de filtre n'est pas fournie. Vous devez l'acheter dans un magasin de bricolage local.
- Lorsque vous déplacez le réfrigérateur pour le raccordement, veillez à ne pas marcher sur le cordon d'alimentation ou la conduite d'eau.

Dépannage

Machine à glaçons automatique

Symptôme	Causes possibles	Solution
La machine à glaçons ne produit pas de glace.	<ul style="list-style-type: none">Le compartiment du congélateur n'est pas assez froid.	<ul style="list-style-type: none">Assurez-vous que l'entrée d'air froid n'est pas obstruée.
	<ul style="list-style-type: none">La machine à glaçons est éteinte.	<ul style="list-style-type: none">Assurez-vous que la machine à glaçons est allumée. Activez l'interrupteur situé sur le dessus du réfrigérateur et vérifiez si la machine à glaçons commence à fonctionner.
	<ul style="list-style-type: none">Le connecteur de câble de la machine à glaçons n'est pas branché correctement.	<ul style="list-style-type: none">Assurez-vous que le connecteur de câble est bien branché à la boîte de raccordement.
	<ul style="list-style-type: none">La conduite d'eau alimentant la machine à glaçons est tordue ou pincée.	<ul style="list-style-type: none">Assurez-vous que la conduite d'eau à l'arrière du réfrigérateur n'est pas tordue ou pincée.

Informations relatives à la garantie (CANADA)

Garantie limitée à l'acheteur initial

Cette machine à glaçons Samsung est garantie par Samsung Electronics Canada, Inc. (désigné ci-après par SECA) contre les défauts de fabrication matériels ou une malfaçon durant les périodes suivantes :

Pièces : 1 an

SECA garantit en outre que si cet appareil ne fonctionne pas correctement durant la période de garantie spécifiée et que le dysfonctionnement est dû à un matériau défectueux, SECA réparera ou remplacera la machine à glaçons. Le service à domicile n'est pas offert partout. Communiquez avec nous pour savoir si le service à domicile est actuellement offert dans votre région en utilisant les coordonnées se trouvant au dos de votre garantie.

Toutes les réparations ou tous les remplacements sous garantie doivent être effectués par un centre de service autorisé SECA. (Pour localiser le centre de service SECA le plus proche, appelez le 1 800 SAMSUNG (726-7864) ou visitez notre site Web à l'adresse www.samsung.com/ca)

Obligation du propriétaire initial

Le reçu de vente daté initial doit être conservé par le client et il s'agit de la seule preuve d'achat acceptable. Il doit être présenté au centre de service autorisé SECA au moment de la demande de service avant que les services de garantie ne soient rendus. Pour tous les modèles portatifs, le transport vers et depuis le centre de service autorisé relève de la responsabilité du client.

Exclusions de la garantie

Cette garantie ne couvre pas les dommages provoqués par un accident, un incendie, une inondation et/ou toutes autres catastrophes naturelles, une manipulation, une tension d'alimentation ou une installation incorrectes, des réparations incorrectes ou non-autorisées, une utilisation commerciale ou enfin des dommages survenus au cours de l'expédition. Les ajustements de la part du client qui sont expliqués dans ce guide d'utilisation ne sont pas couverts par les dispositions de la présente garantie. Cette garantie sera automatiquement annulée pour tout appareil reçu avec un numéro de série manquant ou modifié. Cette garantie est valide uniquement pour les produits achetés et utilisés au Canada.

CENTRE D'ASSISTANCE CLIENTÈLE SAMSUNG

Samsung Electronics Canada Inc.
2050 Derry Road West,
Mississauga, Ontario L5N 0B9
Canada
1-800-SAMSUNG (726-7864)
www.samsung.com/ca/support (English)
www.samsung.com/ca_fr/support (French)

Mémo

Mémo



Scan this with your smartphone

Scan the QR code* or visit
www.samsung.com/spsn
to view our helpful
How-to Videos and Live Shows

* Requires reader to be installed on your
smartphone

Prendre contact avec SAMSUNG WORLD WIDE

Si vous avez des questions ou des commentaires sur les produits Samsung, veuillez prendre contact avec le centre d'assistance clientèle SAMSUNG.

Pays	Centre d'appels	Site Internet
U.S.A	1-800-SAMSUNG (726-7864) 1-844-SAM-PAYS (726-7297)	www.samsung.com/us/support
CANADA	1-800-SAMSUNG(726-7864) 1-844-SAM-PAYS (726-7297)	www.samsung.com/ca/support (English) www.samsung.com/ca_fr/support (French)



DA68-03648A-04