



- Instrucciones de seguridad
- Descripción
- Conexión
- Uso



Digital Photo Frame SPF-75H SPF-76H SPF-85H SPF-86H

 Acrobat Reader	 Frame Manager XP	 Frame Manager Vista	 Regulatory	 PDF manual	 Frame Manager PDF Manual
--	---	--	---	--	--

Antes de usar el equipo lea este manual para evitar fallas y guarde para futuras referencias.



Digital Photo Frame ○○○○○○○○○○
SPF-75H SPF-76H
SPF-85H SPF-86H

Instrucciones de seguridad Descripción Conexión Uso Aplicaciones Especificaciones Resolución de problemas



Instrucciones de seguridad

| **Símbolos de seguridad** | Alimentación | Instalación | Uso y limpieza |

▣ Símbolos de seguridad

✘ Siga las instrucciones que se explican a continuación para prevenir accidentes y daños al producto ya que con ellas podrá utilizar éste correctamente.



Advertencia

Si no sigue las instrucciones anexas puede ocasionar graves lesiones o la muerte.



Atención

Si no sigue las instrucciones anexas puede ocasionar lesiones personales leves o daños a la propiedad.

| **Símbolos de seguridad** | Alimentación | Instalación | Uso y limpieza |

▣ Alimentación

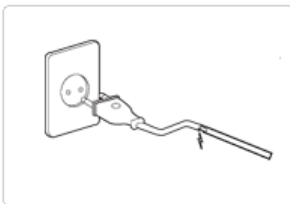


Advertencia



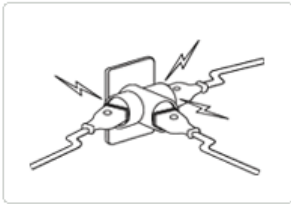
▶ Inserte el enchufe de alimentación correctamente hasta que se ajuste firmemente en su lugar.

- Si no lo hace, puede provocar un incendio.



▶ No utilice un cable de alimentación dañado; podría originar una descarga eléctrica o un incendio.

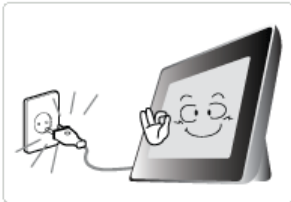
▶ No toque el cable de alimentación con las manos húmedas; podría provocar una descarga eléctrica



- ▶ No conecte más de un aparato en el mismo enchufe; una toma sobrecargada podría provocar un incendio.



- ▶ No tire del cable de alimentación. No ponga objetos pesados sobre el cable de alimentación; podría originar una descarga eléctrica o un incendio.



- ▶ Antes de mover el producto apáguelo y desenchufe el cable de alimentación. Asimismo, desconecte los cables de conexión de los otros dispositivos.

- Si se traslada el producto sin desconectar el cable de alimentación, éste puede dañarse y causar un incendio o una descarga eléctrica.



Atención



- ▶ Cuando desenchufe el cable de la toma de corriente tire del enchufe, ya que si tira del cable podría dañar éste.

- De no hacerlo, podría provocar un incendio o el aparato podría no encenderse.



- ▶ Antes de limpiar el producto desenchufe el cable de alimentación.

- De no hacerlo, podría provocar una descarga eléctrica o un incendio.



- ▶ Mantenga el aparato alejado de lugares expuestos a petróleo, humo o humedad; no lo instale en el interior de un vehículo.

- Esto podría causar un funcionamiento incorrecto, una descarga eléctrica o fuego.
- Evite especialmente la utilización del monitor cerca del agua o al aire libre donde podría estar expuesto a la nieve o a la lluvia.



- ▶ No instale este producto cerca de un aparato que desprenda calor.

- Existe peligro de incendio.

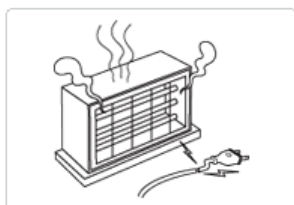
▣ Instalación

⚠ Advertencia

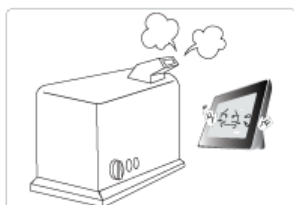


▶ Cuando instale el producto en un armario o un estante, no permita que el frontal del aparato sobresalga del borde.

- El producto podría caerse y estropearse o causar heridas personales.



▶ No coloque el cable de alimentación cerca de un calefactor, ya que podría fundirse y provocar una descarga eléctrica o un incendio.



▶ No instale el producto en lugares expuestos a aceites, humo, humedad, agua (de lluvia) o en el interior de un vehículo.

- Cualquier contacto con estos materiales podría provocar una descarga eléctrica o un incendio.



▶ En casos de tormentas con aparato eléctrico desenchufe el cable de alimentación.

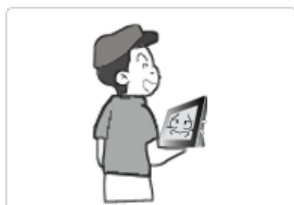
- De no hacerlo, podría provocar una descarga eléctrica o un incendio.

⚠ Atención



▶ Cuando vaya a instalar el producto deposítelo con suavidad allí donde lo vaya a instalar.

- De no hacerlo, podría causar daños en el producto o lesiones personales.



▶ Cuando mueva el producto procure que no se caiga, ya que podría causar daños en el producto o lesiones personales.



▶ No instale el producto en un lugar fácilmente accesible a los niños.

- Podría caerse y provocar lesiones personales.

Uso y limpieza

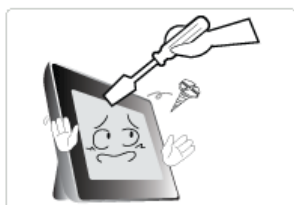
IMPORTANTE:
PARA PREVENIR CUALQUIER MAL FUNCIONAMIENTO Y EVITAR DAÑOS, LEA DETALLADAMENTE ESTE MANUAL DE INSTRUCCIONES ANTES DE CONECTAR Y OPERAR EL APARATO, CONSERVE EL MANUAL PARA FUTURAS REFERENCIAS, GRACIAS. POR FAVOR LEA ESTE MANUAL ANTES DE OPERAR EL APARATO Y GUÁRDELO PARA REFERENCIAS FUTURAS.

 **Advertencia**



▶ **No introduzca objetos de metal como la punta de un destornillador, un cable o un taladro, ni objetos inflamables como papel o cerillas en los terminales de la parte posterior del producto; podría provocar una descarga eléctrica o un incendio.**

- Si agua o cualquier otra sustancia extraña se introduce en el producto, apáguelo y desenchufe el cable de alimentación; póngase en contacto con un **centro de servicio**.



▶ **Nunca desmonte, repare o modifique el producto usted mismo.**

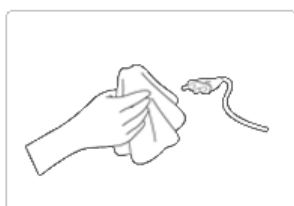
- Si necesita reparar el producto, póngase en contacto con un **centro de servicio**. De no hacerlo, podría provocar una descarga eléctrica o un incendio.

 **Atención**



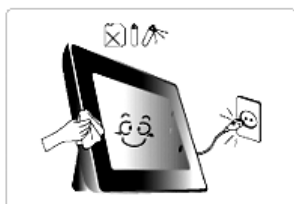
▶ **Si oye un sonido extraño, nota olor a quemado o ve salir humo, desconecte inmediatamente el cable de alimentación y póngase en contacto con un centro de servicio.**

- De no hacerlo, podría provocar una descarga eléctrica o un incendio.



▶ **Limpie continuamente el polvo y la humedad de las patillas y conexiones del cable de alimentación.**

- De no hacerlo, podría provocar una descarga eléctrica o un incendio.



▶ **Cuando limpie el producto, en primer lugar desconecte el cable de alimentación y límpielo con un paño suave seco.**

- No utilice ningún producto químico como cera, bencol, alcohol, disolventes, repelente de mosquitos, ambientador de aire, detergente o cera.



▶ **Si no utiliza el producto durante periodos largo de tiempo, desconecte el cable de alimentación.**

- Una gran acumulación podría generar calor o una ignición, lo que podría provocar una descarga eléctrica o un incendio.

▶ **Si el producto se ha de instalar en una ubicación determinada, en unas condiciones**



especiales, póngase en contacto con nuestros ingenieros de servicio, ya que una instalación inadecuada del producto puede ocasionar serios problemas de calidad derivados del entorno.

- Se ha de tener cuidado con los lugares con gran cantidad de polvo o productos químicos, temperaturas extremas, humedad, o cuando el producto se ha de usar continuamente durante largos periodos de tiempo sin descansos.



▶ Si el producto se ha caído o la caja se ha dañado, apáguelo y desenchufe el cable de alimentación.

- El uso del producto sin comprobar si no ha recibido daños podría provocar una descarga eléctrica o un incendio. Póngase en contacto con un **centro de servicio**.

Eliminación correcta de este producto
(material eléctrico y electrónico de descarte) - Europa solamente



(Aplicable en la Unión Europea y en países europeos con sistemas de recogida selectiva de residuos)

La presencia de esta marca en el producto o en el material informativo que lo acompaña, indica que al finalizar su vida útil no deberá eliminarse junto con otros residuos domésticos. Para evitar los posibles daños al medio ambiente o a la salud humana que representa la eliminación incontrolada de residuos, separe este producto de otros tipos de residuos y reciclelo correctamente para promover la reutilización sostenible de recursos materiales.

Los usuarios particulares pueden contactar con el establecimiento donde adquirieron el producto, o con las autoridades locales pertinentes, para informarse sobre cómo y dónde pueden llevarlo para que sea sometido a un reciclaje ecológico y seguro.

Los usuarios comerciales pueden contactar con su proveedor y consultar las condiciones del contrato de compra. Este producto no debe eliminarse mezclado con otros residuos comerciales.

Está prohibido el uso, la copia o la reproducción completa o parcial de este manual sin permiso escrito de Samsung Electronics.
El contenido de este manual está sujeto a modificaciones sin previo aviso.
©2008 Reservados todos los derechos. Samsung Electronics.

Digital Photo Frame



Digital Photo Frame ○○○○○○○○○○
SPF-75H SPF-76H
SPF-85H SPF-86H

[Instrucciones de seguridad](#) | [Descripción](#) | [Conexión](#) | [Uso](#) | [Aplicaciones](#) | [Especificaciones](#) | [Resolución de problemas](#)

[↑ TOP](#)

[↶ MAIN](#)

[↑ ↶](#)

☰ Descripción

| [Características](#) | [Componentes](#) | [Parte frontal](#) | [Parte posterior](#) | [Parte lateral](#) |

▣ Características

- 01 Ampliación de la memoria incorporada mediante tarjetas de memoria. Visualización instantánea de las imágenes almacenadas.
- 02 Proporciona una función Mini-Monitor.
- 03 Diseño elegante
 - ♦ Diseño atractivo y elegante que permite usar el producto como un elemento decorativo.
 - ♦ Un soporte giratorio permite colocar el producto tanto horizontal como verticalmente.

| [Características](#) | [Componentes](#) | [Parte frontal](#) | [Parte posterior](#) | [Parte lateral](#) |

Compruebe que no falte ningún componente en el paquete que se le proporciona.

Si falta alguno, póngase en contacto con su distribuidor local. Para artículos opcionales, póngase en contacto con un [centro de servicio](#). Utilice sólo el adaptador de corriente que se suministra con el producto.

▣ Componentes



Portarretratos digital
(Los colores pueden variar en cada producto.)

☑ Manual



Inicio rápido

Garantía
(no esta disponible en todas las
localidades)

Manual del usuario

➔ Cables



Cable de alimentación



Cable USB



Adaptador de corriente

| [Características](#) |

| [Componentes](#) |

| [Parte
frontal](#) |

| [Parte posterior](#) |

| [Parte
lateral](#) |

▣ Parte frontal

✘ Los colores pueden variar en cada producto.



✘ Este producto es del tipo pulsación. Si se pulsa suavemente el botón de la parte derecha del producto, aquél se ilumina.

- | | |
|------------------------------|--|
| 1 [MENU] Botón de menús | Muestra la ventana de menús en la parte inferior izquierda de la pantalla. |
| 2 [▲] Botón arriba | Se utiliza para mover hacia arriba. |
| 3 [◀] Botón izquierda | Se utiliza para mover a la izquierda. |
| 4 [▶] Botón derecha | Se utiliza para mover a la derecha. |
| 5 [▼] Botón abajo | Se utiliza para mover hacia abajo. |
| 6 [OK] Botón de selección | Se utiliza para seleccionar. |
| 7 [↶] Botón de retroceder | Volver al menú anterior. |
| 8 [OK] Botón de presentación | Inicia una presentación |

| [Características](#) |

| [Componentes](#) |

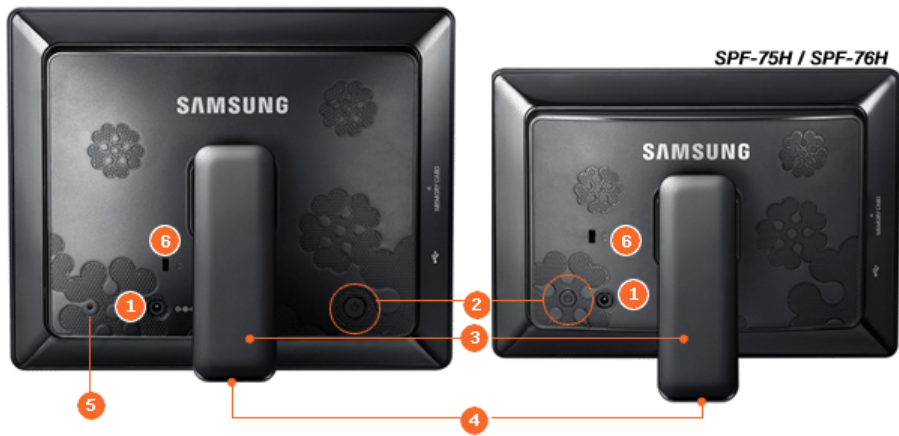
| [Parte
frontal](#) |



| [Parte posterior](#) |

| [Parte
lateral](#) |

▣ Parte posterior

✘ Los colores pueden variar en cada producto.




- 1**  **Toma de entrada de CC** Conecte el adaptador de alimentación a este terminal. Conecte el cable de alimentación al toma de entrada de CC del adaptador de alimentación.
- 2**  **Botón de encendido** Enciende y apaga el producto.
- 3** **Altavoz** Se pueden escuchar archivos de música y de películas sin instalar un altavoz adicional.
- 4** **Soporte** Si el portarretratos digital está instalado verticalmente, se pueden girar las fotografías mediante la función de rotación para que se ajusten a la instalación vertical.
- 5** **Terminal de servicio** Es un terminal reservado al servicio técnico. No lo use arbitrariamente.
- 6** **Bloqueo Kensington** El bloqueo Kensington es un dispositivo que se utiliza para asegurar físicamente el sistema cuando se utiliza en un sitio público. (El dispositivo de bloqueo debe adquirirse por separado.)

[| Características](#) |
 [| Componentes](#) |
 [| Parte frontal](#) |
 [| Parte posterior](#) |
 [| Parte lateral](#) |
 [|](#)

▣ Parte lateral

✘ Los colores pueden variar en cada producto.



- 1** **MEMORY CARD** Permite insertar una tarjeta de memoria opcional. (Aplicable sólo para tarjeta SD/MS)
- 2**  Conecte un ordenador o un dispositivo externo a través de un cable USB.
- A** **Terminal de flujo de carga** Conecte su portarretratos digital a un terminal USB del

ordenador a través un cable USB.

✗ Debe usar el cable USB suministrado con el producto cuando conecte el portarretratos digital al ordenador a través de terminal de flujo de carga.

B Down stream terminal Conecte su portarretratos digital a un dispositivo de almacenamiento compatible con USB a través un cable USB.

Está prohibido el uso, la copia o la reproducción completa o parcial de este manual sin permiso escrito de Samsung Electronics.
El contenido de este manual está sujeto a modificaciones sin previo aviso.
©2008 Reservados todos los derechos. Samsung Electronics.

Digital Photo Frame



Digital Photo Frame ○○○○○○○○○○
SPF-75H SPF-76H
SPF-85H SPF-86H

[Instrucciones de seguridad](#) [Descripción](#) [Conexión](#) [Uso](#) [Aplicaciones](#) [Especificaciones](#) [Resolución de problemas](#)

Conexión

↑ TOP

↩ MAIN

↑ ↻



[Alimentación](#) |

[USB](#) |

[Tarjeta de memoria](#)

Conexión de la alimentación



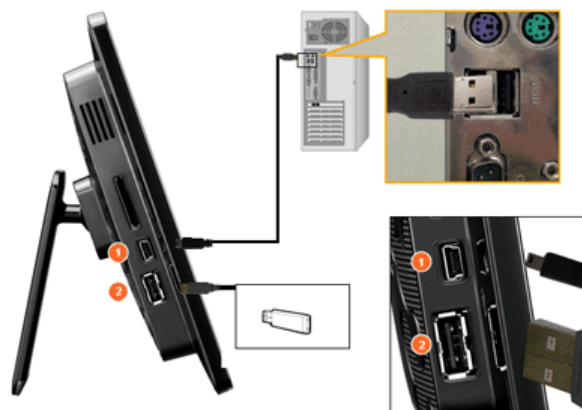
- 1 Conecte el adaptador de alimentación al terminal  en la parte posterior del producto.
- 2 Conecte el cable de alimentación al adaptador de alimentación.
- 3 Una vez todos los cables conectados, enchufe el cable en una toma de corriente.
- 4 Pulse el botón  en el lado derecho del producto para encender éste.

[Alimentación](#) |

[USB](#) |

[Tarjeta de memoria](#)

Conexión a través de USB



1 Terminal de flujo de carga

Se usa para conectar el portarretratos digital al ordenador.

- ✘ Cuando se conecta el portarretratos digital al ordenador a través del terminal de flujo de carga, se debe utilizar el cable USB suministrado con el producto.

2 Terminal de flujo de descarga

Se usa para conectar un dispositivo externo compatible con USB al portarretratos digital.

- ✘ Si se conecta una tarjeta de memoria USB a un concentrador USB o a una extensión USB, aquella quizás no se reconozca. Por ello, debe asegurarse de que la tarjeta de memoria USB esté conectada directamente al puerto USB.
- ✘ Cuando se conecta un dispositivo externo al terminal del flujo de descarga, se debe usar el cable USB suministrado con el dispositivo externo. (Para obtener más información relativa a los dispositivos externos y los cables, póngase en contacto con el centro de servicio correspondiente.)
- ✘ Samsung no se hace responsable del mal funcionamiento de un dispositivo externo debido al uso de un cable que no sea el estándar específico de cada dispositivo.
- ✘ Algunos productos externos proporcionan un cable que no cumple las normas USB. Esto podría provocar una disfunción.
- ✘ Si un dispositivo de almacenamiento externo no funciona con normalidad una vez conectado al portarretratos digital, intente conectarlo al ordenador. Si sigue sin funcionar correctamente, póngase en contacto con un centro de servicio del dispositivo externo o del ordenador.



A Conecte el terminal del flujo de carga del portarretratos digital.

B Conecte el terminal USB del ordenador.

| **Alimentación** |

USB |

Tarjeta de memoria |

Conexión de una tarjeta de memoria



1 MEMORY CARD Deslice la tarjeta en la ranura según la dirección marcada en la parte superior de la tarjeta.



Uso

- ✘ El salvapantallas se activará si no se pulsa ningún botón durante (10) minutos.
- ✘ Este producto es del tipo pulsación. Si se pulsa suavemente el botón de la parte derecha del producto, aquél se ilumina. Cuando el botón se ilumina, significa que está operativo.

[Guía del usuario](#)
[Fotos](#)
[Reloj](#)
[Configuración](#)

Guía del usuario

Botones

Menú	Descripción
MENU	Accede o sale de un menú Mantenga pulsado el botón MENU durante más de cinco (5) segundos. Todas las luces de los botones parpadearán dos veces y la función de bloqueo del botón se activará. Para desactivar la función de bloqueo del botón, vuelva a mantener pulsado el botón MENU durante más de cinco (5) segundos.
▲, ▼, ◀, ▶	Se desplaza por los elementos y ajusta el valor.
	Selecciona una función.
	Vuelve a la pantalla anterior. ✘ Mantenga pulsado este botón (2) segundos para volver a la pantalla principal.
	Inicia una presentación. Cuando se reproduce una presentación pulsando el botón , se reproducen las fotos de la ubicación de la última foto reproducida. Si las fotos de la ubicación de la última foto reproducida se han trasladado, éstas se buscan automáticamente y, a continuación, la presentación se reproduce.

Indicaciones del estado de la pantalla

Pantalla	Descripción
	Se muestra cuando un dispositivo USB está conectado.
	Se muestra cuando una tarjeta de memoria SD/MS está conectada.

[Guía del usuario](#)
[Fotos](#)
[Reloj](#)
[Configuración](#)

Fotos

Selección de una carpeta



✘ Si se pulsa el botón Menú, en la pantalla se muestra el menú del elemento seleccionado.

Menú	Descripción
Abrir	Abra la carpeta seleccionada.
Copiar	Copia la carpeta seleccionada.
Borrar	Elimina la carpeta seleccionada.

➔ Menú que se muestra al seleccionar una miniatura.



✘ Si se pulsa el botón Menú, en la pantalla se muestra el menú del elemento seleccionado.

Menú	Menú secundario
	Descripción
Iniciar visionado aut.	Inicia una presentación.
Copiar	Copia el archivo seleccionado en otro dispositivo de almacenamiento. (Se activa cuando hay un dispositivo de almacenamiento conectado.)
Copiar todos archivos	Copia todos los archivos en otro dispositivo de almacenamiento. (Se activa cuando hay un dispositivo de almacenamiento conectado.)
Borrar	Borra el archivo seleccionado.
Borrar todos archivos	Borra todos los archivos.
Configurar como fondo	Configura la imagen seleccionada como fondo de la pantalla principal. En este momento, el modo se cambia automáticamente al modo Personal.

✘ Cuando se copia una foto desde un dispositivo de almacenamiento de memoria externo (SD/MS, memoria USB) en la Memoria marco, si [Configuración]-[Opciones]-[Copia de memoria del marco] está configurado como [Redimensionado], el tamaño (la calidad de la pantalla) de la foto se reduce automáticamente antes de guardarse; de esta manera la foto se puede mostrar ajustada a la pantalla del marco de foto digital y la información relacionada de la cámara (EXIF) guardada en la foto se elimina. Por ello, debe asegurarse de que solamente utiliza fotos guardadas en la Memoria marco del marco de fotos digital.

✘ La copia de numerosos archivos a la vez puede durar mucho tiempo.

➔ Menú de presentación



- ✘ Si se pulsa el botón Menú, en la pantalla se muestra el menú del elemento seleccionado.
- ✘ Si se selecciona Ein, se inicia automáticamente una presentación cuando se enciende el monitor.
- ✘ Este producto sólo admite hasta 4000 imágenes. Si hay más de 4000 imágenes, no se llevará a cabo la presentación de las imágenes que superen dicho número.

Menú	Menú secundario	Menú detallado
	Descripción	
Config. vis. autom.	Efecto visionado aut.	<ul style="list-style-type: none"> ♦ Fundido, Persiana, Persiana horizontal, Mosaico, Tablero, Disolver, Cortinilla, Extender, Seda, Aleatoria, Rueda, Transición izquierda, Elipse
	Selecciona un efecto de reproducción.	
	Velocidad	<ul style="list-style-type: none"> ♦ Rápida, Normal, Lenta
	Selecciona una velocidad de reproducción.	
	Modo	<ul style="list-style-type: none"> ♦ Todas las fotos, Fotos en la carpeta, Todas las fotos al azar, Fotos carpeta al azar, Repetir una foto
Selecciona un modo de reproducción.		
	Mostrar reloj	<ul style="list-style-type: none"> ♦ Desactivado, Activado
Selecciona si desea mostrar la presentación y la hora actual al mismo tiempo.		
Brillo	<ul style="list-style-type: none"> ♦ 0~100 	Puede ajustar el brillo.
Girar	<ul style="list-style-type: none"> ♦ Original, 90°, 180°, 270° 	
	Permite seleccionar un modo entre Original, 90°, 180°, y 270°.	
Brillo	<ul style="list-style-type: none"> ♦ x1, x2, x4 	Selecciónelo si desea ampliar una foto. Puede realizar una ampliación de un tamaño x2 o x4 Cuando una foto se ajusta al ancho, el tamaño es x1.
Relación de aspecto	<ul style="list-style-type: none"> ♦ Ajuste original, Ajuste auto., Ajustar ancho, Ajustar pant. 	
	Se puede seleccionar cómo se desea que se ajuste el tamaño de las fotos cuando se muestran en la pantalla.	
	Ajuste original - Cuando una foto es mayor que el tamaño de la pantalla, se muestra ajustada al ancho de la pantalla.	
	Ajuste auto. - Las fotos se ajustan al tamaño de la pantalla. Una parte de la foto, horizontal o vertical, se puede cortar para que la foto no se vea distorsionada.	
Ajustar ancho. - Las fotos se ajustan al ancho de la pantalla. Una parte de la foto, horizontal o vertical, se puede cortar para que la foto no se vea distorsionada.		
Ajustar pant. - Las fotos se ajustan con una resolución de 800 x 600 (la foto puede verse distorsionada).		
Borrar	Borra una foto que se está viendo en una presentación.	
Configurar como		

fondo	Configura la imagen actualmente seleccionada como fondo de la pantalla principal.
-------	---

Funciones directas

Menú	Descripción
MENU	Accede o sale de un menú
▶	Abre el archivo siguiente de la lista.
◀	Abre el archivo anterior de la lista.
⏮	Reproducir/pausa durante la reproducción.
⏪	Inicia una presentación.

| [Guía del usuario](#) | [Fotos](#) | [Reloj](#) | [Configuración](#) |

Reloj



✘ Si se pulsa el botón Menú, en la pantalla se muestra el menú del elemento seleccionado.

Menú	Menú secundario	Menú detallado
	Descripción	
Fecha y hora	<ul style="list-style-type: none"> Mes, Día, Año, Hora, Minuto, am/pm (cuando Formato de hora está configurado en 12 horas). Mes, Día, Año, Hora, Minuto (cuando Formato de hora está configurado en 24 horas). 	Configura la fecha y la hora.
Formato de hora	<ul style="list-style-type: none"> 12 horas, 24 horas 	En Formato de hora se pueden seleccionar 12 horas o 24 horas. Si se selecciona 24 horas, am/pm no se muestra.
Formato fecha	<ul style="list-style-type: none"> AAAA/MM/DD, MM/DD/AAAA, DD/MM/AAAA 	Se puede seleccionar el formato de fecha.
Tipo de reloj	<ul style="list-style-type: none"> Analógico, Digital, Reloj y calendario 	Se puede seleccionar el tipo de reloj.

| [Guía del usuario](#) | [Fotos](#) | [Reloj](#) | [Configuración](#) |

Configuración

Configuración



Menú	Menú secundario	Menú detallado
	Descripción	
Opciones	Idioma	<ul style="list-style-type: none"> English, Deutsch, Español, Français, Italiano, Nederlands, Polski, Русский, Português, Svenska, Türkçe, 简体中文, 日本語, 한국어
	Se puede seleccionar el idioma del producto.	
	Brillo	<ul style="list-style-type: none"> 0~100
	Ajusta el brillo de la pantalla.	
	Presentación directa	<ul style="list-style-type: none"> Desactivado, Activado
	Si se selecciona Activado, cuando el producto se enciende se inicia automáticamente una presentación. Si se conecta un dispositivo de almacenamiento externo, las fotos de éste se muestran en la presentación.	
	Ajuste auto foto vertic.	<ul style="list-style-type: none"> Desactivado, Activado
Si el marco de foto digital se coloca horizontalmente, la imagen vertical automáticamente gira para mostrarse completa en el marco de foto digital.		
Copia de memoria del marco	<ul style="list-style-type: none"> Tamaño original, Redimensionado 	
Cuando se copia una foto desde un dispositivo de almacenamiento de memoria externo (SD/MS, memoria USB) en la Memoria marco, si [Configuración]-[Opciones]-[Copia de memoria del marco] está configurado como [Redimensionado], el tamaño (la calidad de la pantalla) de la foto se reduce automáticamente antes de guardarse; de esta manera la foto se puede mostrar ajustada a la pantalla del marco de foto digital y la información relacionada de la cámara (EXIF) guardada en la foto se elimina. Por ello, debe asegurarse de que solamente utiliza fotos guardadas en la Memoria marco del marco de fotos digital.		
Preferencias	Modo de inicio	<ul style="list-style-type: none"> Inicio, Último modo, Presentación
	Se puede seleccionar la primera pantalla que se ha de mostrar cuando el aparato se enciende.	
	Salvapantallas	<ul style="list-style-type: none"> Presentación, Reloj
	Se puede seleccionar el tipo de salvapantallas. Si no se pulsa ningún botón durante diez (10) minutos, se activa el salvapantallas.	
	Fondo de inicio	<ul style="list-style-type: none"> Predeter., Personal
	Puede definir el fondo de la pantalla del menú principal.	
	Imagen automática act/des	<ul style="list-style-type: none"> Activación, Hora, Minuto, am/pm, Repetir
<p>Cuando se cumple la hora de [H. apag.], las otras operaciones se detienen y la pantalla se apaga. Cuando se cumple la hora de [H. enc.], la pantalla se enciende y se mantiene el estado de funcionamiento anterior. Si la pantalla se apaga una vez alcanzada la hora de [H. apag.], pulse cualquier botón, excepto el de alimentación, para volver a mostrar la pantalla.</p> <p>✘ Si el producto se usa como un dispositivo Mini-Monitor o de almacenamiento masivo conectado al ordenador a través de un cable USB, la pantalla no se apagará aunque se alcance la hora de H. apag.</p>		
Actualización del firmware	Se puede actualizar el producto mediante una tarjeta de memoria USB o SD/MS. Para ver el archivo de firmware más actual, vaya a www.samsung.com .	
Restablecer configuración	<ul style="list-style-type: none"> Sí, No 	

Actualiz./Rest.	Inicializa los ajustes predeterminados de fábrica. Sin embargo, no incluye la información de la hora y la configuración del idioma.	
	Información de producto	♦ Modelo, Versión firmware
	Puede comprobar la información del producto.	

➔ Deseo actualizar el firmware.

01 Preparación

- 01 Portarretratos digital
- 02 Archivo de actualización del firmware
- ✘ Visite www.samsung.com para actualizar la última versión del firmware.
- 03 Tarjeta de memoria USB o dispositivo de almacenamiento externo USB compatible

02 Conecte la tarjeta de memoria USB al ordenador

- 01 Si ya está preparado, conecte la tarjeta de memoria USB al ordenador.
- 02 Copie el archivo de actualización del firmware que haya descargado en la tarjeta de memoria USB.
- ✘ (Debe copiar el archivo de actualización del firmware en el directorio raíz.)

03 Conecte la tarjeta de memoria USB al portarretratos digital

- 01 Retire la tarjeta de memoria USB del ordenador y conéctela al portarretratos digital.
- ✘ Si éste está apagado, enciéndalo.

04 Actualización

- 01 Seleccione [Actualización del firmware] en la página [Configuración]-[Actualiz./Rest.].
- 02 Tras la actualización, apague el Marco de foto digital, retire la tarjeta de memoria USB y vuelva a encender el Marco de foto digital, para mayor seguridad.
- ✘ No retire la tarjeta de memoria USB durante el proceso de actualización.
No pulse ninguna tecla durante el proceso de actualización.
No inserte otra tarjeta durante el proceso de actualización.
No apague el portarretratos digital durante el proceso de actualización.
Si desea verificar si el proceso de actualización se ha terminado satisfactoriamente, compruebe en la versión del firmware del portarretratos digital si ha cambiado la versión de actualización del firmware.



El Marco de foto digital no sólo permite ver fotografías sino que también dispone de una función Mini Monitor adicional. La función Mini Monitor permite usar el Marco de foto digital como un monitor auxiliar. Es sencillo de usar, ya que se conecta el Marco de foto digital a un ordenador a través de un cable USB. Esta función permite trabajar más eficazmente con el ordenador a través de un monitor adicional. Para usar el Marco de foto digital como un Mini-Monitor, primero se debe instalar el programa Frame Manager. (Sin embargo, tenga en cuenta que sólo se puede usar un marco de foto digital como Mini-Monitor.)

▶ [Instalación del Gestor del marco](#)

▶ [Manual del usuario del Gestor del marco](#)

- Uso del marco de foto digital como Mini-Monitor.
- Uso del marco de foto digital como Mass Storage.
- Cambio del modo actual a otro modo
- Ajuste del brillo
- Actualización del firmware

✕ [Requisitos del sistema](#)

- **SO:** Windows XP SP2, Vista (32bit)
- **USB:** Controlador de host ampliado (EHCT) para USB 2.0
- **RAM:** 256 MB o más

✕ [Precaución](#)

1. Cuando se utiliza Windows XP, Service Pack 2 debe estar instalado.
Es posible que no funcione con ningún sistema operativo que no sea Windows XP SP2. No nos hacemos responsables de los problemas causados si se instala en un sistema operativo que no sea Windows XP SP2.
2. Se recomienda una velocidad de la CPU de 2,4 HGz o superior.
Es posible que el marco de foto digital no funcione correctamente si las especificaciones de rendimiento del PC son inferiores a las recomendadas.
3. Debe instalarlo correctamente siguiendo las instrucciones de la Guía de instalación.
4. No utilice el Mini-Monitor como monitor principal.
No nos hacemos responsables de los problemas causados por no seguir las instrucciones.
Si se utiliza como monitor principal, la pantalla puede quedarse en blanco.
5. Debe utilizar el cable USB suministrado.
6. Si funciona como Mini-Monitor, ninguno de los botones estará operativo excepto el botón de la alimentación y los botones ▲/▼.
7. Cuando termine de utilizar el Mini-Monitor, mueva al monitor principal los programas que se han visualizado y usado.
8. En algunas tarjetas de video, Mini-Monitor puede que no funcione con normalidad. En este caso, configure Aceleración de hardware como Ninguna.
✕ [Para configurar Aceleración de hardware como Ninguna:](#) Haga clic con el botón derecho en el escritorio de Windows y seleccione [Propiedades](#) en el menú que se muestra. Aparece la ventana [Propiedades de la pantalla](#). Haga clic en [Configuración > Avanzada>](#) pestaña [Solución de problemas](#). Mueva el [deslizador Aceleración de hardware](#) hasta [Ninguna](#).
9. No se puede usar el efecto Aero de Windows Vista mientras se está utilizando el Mini-Monitor.
10. Cuando se utiliza Windows Vista, algunas películas no se pueden reproducir en el Mini-Monitor.
11. Si el controlador de la tarjeta de video se actualiza cuando Frame Manager ya está instalado, la función Mini-Monitor quizás no funcione correctamente. En este caso, desinstale Frame Manager y vuelva a instalarlo.
12. Si se utiliza la función de rotación de Frame Manager, puede que cambie la configuración de la ubicación actual de Mini-Monitor. Aunque se utilice la función de rotación, no se verá que la pantalla gire en la ventana [Propiedades de pantalla].

Está prohibido el uso, la copia o la reproducción completa o parcial de este manual sin permiso escrito de Samsung Electronics.
El contenido de este manual está sujeto a modificaciones sin previo aviso.
©2008 Reservados todos los derechos. Samsung Electronics.

Digital Photo Frame



Digital Photo Frame ○○○○○○○○○○
SPF-75H SPF-76H
SPF-85H SPF-86H

[Instrucciones de seguridad](#) [Descripción](#) [Conexión](#) [Uso](#) [Aplicaciones](#) [Especificaciones](#) [Resolución de problemas](#)



Especificaciones

Especificaciones

| [SPF-75H, SPF-76H](#) | [SPF-85H, SPF-86H](#) |

Elementos		Especificaciones
Nombre del Modelo		SPF-75H,SPF-76H
Panel	Tipo	TFT de 7 " (17 cm)
	Resolución	800 x 480
	Interfaz	Digital 6 bit
Formatos compatibles		JPEG (JPEG progresivo, CMYK no se admite.)
Memoria incorporada		1 GB
USB		no de carga (dispositivo 2.0) y uno de descarga (host 1.1)
Recurso (tarjeta de memoria)		SD/MS (FAT32)
Alimentación	Clasificación	Adaptador de alimentación externo CC (12V, 2A, 24W)
	Consumo	Normal mode : menos de 7W Power off mode : menos de 1W
Generales	Dimensiones (P x A x D)	215,5 x 156,5 x 43 mm
	Peso	525 g

| [SPF-75H, SPF-76H](#) | [SPF-85H, SPF-86H](#) |

Elementos		Especificaciones
Nombre del Modelo		SPF-85H, SPF-86H
Panel	Tipo	TFT de 8 " (20 cm)
	Resolución	800 x 600
	Interfaz	Digital 6 bit
Formatos compatibles		JPEG (JPEG progresivo, CMYK no se admite.)
Memoria incorporada		1 GB
USB		no de carga (dispositivo 2.0) y uno de descarga (host 1.1)
Recurso (tarjeta de memoria)		SD/MS (FAT32)

Alimentación	Clasificación	Adaptador de alimentación externo CC (12V, 2A, 24W)
	Consumo	Normal mode : menos de 7W Power off mode : menos de 1W
Generales	Dimensiones (P x A x D)	228 x 187,5 x 46 mm
	Peso	700 g

✘ El diseño del producto puede variar según el modelo; las especificaciones están sujetas a cambios sin previo aviso para mejorar el rendimiento del producto.



Equipo de Clase B (equipo de comunicación de información para uso doméstico)

Este equipo cumple con las directrices de compatibilidad electromagnética para uso doméstico y se puede utilizar en todas las áreas incluso las zonas residenciales comunes. (El equipo de Clase B irradia menos ondas electromagnéticas que el equipo de Clase A.)

Está prohibido el uso, la copia o la reproducción completa o parcial de este manual sin permiso escrito de Samsung Electronics.
El contenido de este manual está sujeto a modificaciones sin previo aviso.
©2008 Reservados todos los derechos. Samsung Electronics.

Digital Photo Frame



Resolución de problemas

[Resolución de problemas](#)
[Terminología](#)
[Centros de servicio](#)

Resolución de problemas

En esta sección se muestran varios problemas y soluciones con los que los usuarios se pueden encontrar cuando usan el portarretratos digital. Si surge algún problema, en primer lugar se debe comprobar la lista para ver si aparece el problema; en caso de que así sea se debe seguir la solución propuesta. Si el problema no se resuelve, deberá ponerse en contacto con el centro de servicio más cercano.

Síntomas	Causas y acciones
El producto no se enciende.	<ul style="list-style-type: none"> Compruebe las conexiones del cable del adaptador y el terminal de alimentación del producto.
Una vez encendido el aparato la imagen puede tardar unos momentos en aparecer. Desplazarse a la foto siguiente lleva su tiempo.	<ul style="list-style-type: none"> Si la resolución es alta o el tamaño del archivo grande, la foto puede aparecer lentamente en la pantalla.
He conectado un dispositivo externo pero no se reconoce.	<ul style="list-style-type: none"> Compruebe las conexiones del cable entre el producto y el dispositivo de almacenamiento externo. Compruebe si funciona después de conectarlo al ordenador.
Hay espacio suficiente en la Memoria marco pero no puedo copiar más fotos.	<ul style="list-style-type: none"> Cree una carpeta en la Memoria marco y copie sus fotos en ella.
He insertado una tarjeta de memoria pero no funciona. He conectado un dispositivo de memoria USB pero no funciona.	 <ul style="list-style-type: none"> Algunos productos no se admiten. Inténtelo con otro dispositivo de almacenamiento. 
Una foto vertical está girada en el formato horizontal.	<ul style="list-style-type: none"> Compruebe si [Ajuste auto.] de [Configuración-Opciones] está configurado como Activado.
La presentación no se reproduce automáticamente.	<ul style="list-style-type: none"> Configure [Modo de inicio] de [Configuración-Preferencias] como [Presentación].
El encendido automático y el apagado automático no funcionan.	<ul style="list-style-type: none"> Si el encendido automático y el apagado automático se configuran a la misma hora, no funcionan. Compruebe la configuración de la hora.
El icono FrameManager no se muestra.	<ul style="list-style-type: none"> Compruebe si el programa FrameManager está instalado. Seleccione Inicio - Programas - Samsung - FrameManager para reiniciar FrameManager. Reinicie el ordenador.
Pulso el botón, pero no funciona.	<ul style="list-style-type: none"> Compruebe si la función de bloqueo del botón está activada. Si se mantiene pulsado el botón MENU durante más de cinco (5) segundos, la función de bloqueo del botón se activa. Si se pulsa un botón, éste no funciona. Para desactivar la función de bloqueo del botón, vuelva a mantener pulsado el botón MENU durante más de cinco (5) segundos.

Terminología

Términos	Descripción
JPEG (Joint Photographic Coding Expert Group- Grupo de expertos en fotografía unidos)	<ul style="list-style-type: none"> JPEG es una tecnología de compresión de la imagen. Proporciona la pérdida más pequeña entre todas las tecnologías de compresión de la imagen. Se usa ampliamente para transmitir archivos multimedia en Internet y otros usos. Un archivo de imagen en formato JPEG se denomina archivo JPEG o JPG. Normalmente, un archivo JPG se crea cuando se obtienen imágenes con una cámara digital, se hacen dibujos en un ordenador o se adquieren imágenes de paquete de gráficos y a continuación se comprime la imagen gráfica en el formato JPEG.
Tarjeta SD (Tarjeta Secure Digital)	<ul style="list-style-type: none"> Una tarjeta SD es una tarjeta de memoria Flash del tamaño de un sello de correos. Proporciona gran capacidad y estabilidad. Se usa ampliamente en diferentes productos digitales, como PDA, cámaras digitales, reproductores MP3, teléfonos móviles y ordenadores portátiles. Su aspecto es similar a la tarjeta MMC, pero el número de patillas y su grosor son diferentes. Para la seguridad de los datos tiene una función para la configuración de la contraseña.
Cable USB 1) Tipo A-B)	<ul style="list-style-type: none"> Se usa en el terminal de flujo de carga cuando se conecta un ordenador. Este producto admite USB 2.0. Con este producto se suministra un cable de tipo A-B que se usa para conectar el portarretratos al ordenador. El tipo A es el conector USB que se usa para la conexión del ordenador. El tipo B es el conector USB que se usa para la conexión del dispositivo externo. Se puede conectar el portarretratos al ordenador mediante el cable USB tipo A-B.
Cable USB 2) Cable para la conexión de otros dispositivos	<ul style="list-style-type: none"> Este cable se utiliza en el terminal del flujo de descarga. Este producto admite USB 2.0. Cuando se conecta un dispositivo externo al terminal del flujo de descarga, se debe usar el cable USB suministrado con el dispositivo externo.

Centros de servicio

Si necesita un servicio para el producto, póngase en contacto con un centro de servicio para obtener los servicios para la conexión en red y el servidor.

Servicios	Contactos
Página web de Samsung Electronics	http://www.samsung.com



Si tiene alguna pregunta o comentario referente a nuestros productos, por favor contacte con nuestro Servicio de Atención al Cliente

North America		
U.S.A	1-800-SAMSUNG (7267864)	http://www.samsung.com/us
CANADA	1-800-SAMSUNG (7267864)	http://www.samsung.com/ca
MEXICO	01-800-SAMSUNG (7267864)	http://www.samsung.com/mx

Latin America

ARGENTINE	0800-333-3733	http://www.samsung.com/ar
BRAZIL	0800-124-421 4004-0000	http://www.samsung.com
CHILE	800-SAMSUNG(726-7864)	http://www.samsung.com/cl
COLOMBIA	01-8000112112	http://www.samsung.com/co
COSTA RICA	0-800-507-7267	http://www.samsung.com/latin
ECUADOR	1-800-10-7267	http://www.samsung.com/latin
EL SALVADOR	800-6225	http://www.samsung.com/latin
GUATEMALA	1-800-299-0013	http://www.samsung.com/latin
HONDURAS	800-7919267	http://www.samsung.com/latin
JAMAICA	1-800-234-7267	http://www.samsung.com/latin
NICARAGUA	00-1800-5077267	http://www.samsung.com/latin
PANAMA	800-7267	http://www.samsung.com/latin
PUERTO RICO	1-800-682-3180	http://www.samsung.com/latin
REP. DOMINICA	1-800-751-2676	http://www.samsung.com/latin
TRINIDAD & TOBAGO	1-800-SAMSUNG(726-7864)	http://www.samsung.com/latin
VENEZUELA	0-800-100-5303	http://www.samsung.com/latin

Europe		
AUSTRIA	0810 - SAMSUNG (7267864, € 0.07/min)	http://www.samsung.com/at
BELGIUM	02 201 2418	http://www.samsung.com/be (Dutch) http://www.samsung.com/be_fr (French)
CZECH REPUBLIC	800 - SAMSUNG (800-726786) Distributor pro Českou republiku: Samsung Zrt., česká organizační složka, Oasis Florenc, Sokolovská394/17, 180 00, Praha 8	http://www.samsung.com/cz
DENMARK	8 - SAMSUNG (7267864)	http://www.samsung.com/dk
EIRE	0818 717 100	http://www.samsung.com/ie
FINLAND	30 - 6227 515	http://www.samsung.com/fi
FRANCE	01 4863 0000	http://www.samsung.com/fr
GERMANY	01805 - SAMSUNG (7267864, € 0.14/Min)	http://www.samsung.de
HUNGARY	06-80-SAMSUNG(726-7864)	http://www.samsung.com/hu
ITALIA	800-SAMSUNG(726-7864)	http://www.samsung.com/it
LUXEMBURG	02 261 03 710	http://www.samsung.com/lu
NETHERLANDS	0900-SAMSUNG (0900-7267864) (€ 0,10/Min)	http://www.samsung.com/nl
NORWAY	3 - SAMSUNG (7267864)	http://www.samsung.com/no
POLAND	0 801 1SAMSUNG(172678) 022 - 607 - 93 - 33	http://www.samsung.com/pl
PORTUGAL	808 20 - SAMSUNG (7267864)	http://www.samsung.com/pt
SLOVAKIA	0800-SAMSUNG (7267864)	http://www.samsung.com/sk
SPAIN	902 - 1 - SAMSUNG (902 172 678)	http://www.samsung.com/es
SWEDEN	075 - SAMSUNG (726 78 64)	http://www.samsung.com/se
SWITZERLAND	0848 - SAMSUNG(7267864, CHF 0.08/min)	http://www.samsung.com/ch

U.K	0845 SAMSUNG (7267864)	http://www.samsung.com/uk
-----	------------------------	---

CIS		
ESTONIA	800-7267	http://www.samsung.com/ee
LATVIA	8000-7267	http://www.samsung.com/lv
LITHUANIA	8-800-77777	http://www.samsung.com/lt
KAZAKHSTAN	8-10-800-500-55-500	http://www.samsung.com/kz_ru
KYRGYZSTAN	00-800-500-55-500	
RUSSIA	8-800-555-55-55	http://www.samsung.ru
TADJIKISTAN	8-10-800-500-55-500	
UKRAINE	8-800-502-0000	http://www.samsung.ua
UZBEKISTAN	8-10-800-500-55-500	http://www.samsung.com/kz_ru

Asia Pacific		
AUSTRALIA	1300 362 603	http://www.samsung.com/au
CHINA	800-810-5858 400-810-5858 010-6475 1880	http://www.samsung.com/cn
	HONG KONG : 3698-4698	http://www.samsung.com/hk
INDIA	3030 8282 1800 110011 1-800-3000-8282	http://www.samsung.com/in
INDONESIA	0800-112-8888	http://www.samsung.com/id
JAPAN	0120-327-527	http://www.samsung.com/jp
MALAYSIA	1800-88-9999	http://www.samsung.com/my
NEW ZEALAND	0800 SAMSUNG (0800 726 786)	http://www.samsung.com/nz
PHILIPPINES	1-800-10-SAMSUNG(726-7864) 1-800-3-SAMSUNG(726-7864) 02-5805777	http://www.samsung.com/ph
SINGAPORE	1800-SAMSUNG(726-7864)	http://www.samsung.com/sg
THAILAND	1800-29-3232 02-689-3232	http://www.samsung.com/th
TAIWAN	0800-329-999	http://www.samsung.com/tw
VIETNAM	1 800 588 889	http://www.samsung.com/vn

Middle East & Africa		
SOUTH AFRICA	0860-SAMSUNG(726-7864)	http://www.samsung.com/za
TURKEY	444 77 11	http://www.samsung.com/tr
U.A.E	800-SAMSUNG (726-7864) 8000-4726	http://www.samsung.com/ae



MÉXICO

IMPORTADO POR: AV. PRESIDENTE MASARIK #111 INT701
COL. CHAPULTEPEC MORALES C.P.11570
DELEGACION MIGUEL HIDALGO MEXICO. DISTRITO FEDERAL
Tel.: 01-55-5747-5100 / 01-800-726-7864

Está prohibido el uso, la copia o la reproducción completa o parcial de este manual sin permiso escrito de Samsung Electronics.
El contenido de este manual está sujeto a modificaciones sin previo aviso.
©2008 Reservados todos los derechos. Samsung Electronics.

Digital Photo Frame