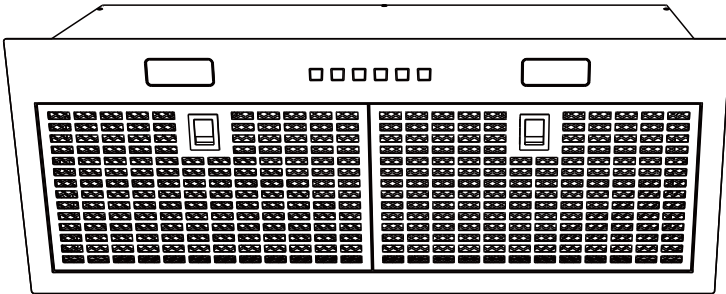


# TRUARCTIC



## INSTRUCTION MANUAL

### 30 Inch Insert Range Hood

Model: TAIN30DCSS

Dear Customer,

If you follow the recommendations contained in this Instruction Manual, our appliance will give you constant high performance and will remain efficient for many years to come.

## **CONTENTS**

---

Safety precaution.....	2
Important Safety and Installation Instructions .....	5
Product Overview.....	7
Installation & use.....	7
Maintenance.....	13
Trouble shooting .....	15
Warranty.....	16
Précaution.....	19
Safety Précaution.....	20
Instructions de sécurité et d'installation importantes.....	22
Vue d'ensemble du produit .....	24
Installation et utilisation.....	25
Entretien.....	31
Dépannage.....	32
Garantie.....	33

Installer: Leave this manual with the homeowner

**IMPORTANT SAFETY INFORMATION**

**READ ALL INSTRUCTIONS BEFORE USING**

 **WARNING**



TO REDUCE THE RISK OF FIRE, ELECTRIC SHOCK, OR INJURY TO PERSONS, OBSERVE THE FOLLOWING:



- Use this unit only in the manner intended by the manufacturer. If you have questions, contact the manufacturer at the address or telephone number listed in the warranty.
- Before servicing or cleaning unit, switch power off at service panel and lock the service disconnecting means to prevent power from being switched on accidentally. When the service disconnecting means cannot be locked, securely fasten a prominent warning device, such as a tag, to the service panel.



- Installation work and electrical wiring must be done by a qualified person(s) in accordance with all applicable codes and standards, including fire-rated construction codes and standards.
  - Sufficient air is needed for proper combustion and exhausting of gases through the flue (chimney) of fuel burning equipment to prevent backdrafting. Follow the heating equipment manufacturer’s guideline and safety standards such as those published by the National Fire Protection Association (NFPA), and the American Society for Heating, Refrigeration and Air Conditioning Engineers (ASHRAE), and the local code authorities.
  - When cutting or drilling into wall or ceiling, do not damage electrical wiring and other hidden utilities.
  - Ducted fans must always be vented to the outdoors.
  - Do not use this unit with any separate solid-state speed control device.
  - To reduce the risk of fire, use only metal ductwork.
  - This unit must be grounded.
  - When installing, servicing or cleaning the unit, it is recommended to wear safety glasses and gloves.
  - When applicable local regulations comprise more restrictive installation and/or certification requirements, the aforementioned requirements prevail on those of this document and the installer agrees to conform to these at his own expense.
- Do not attempt to repair or replace any part of your hood unless it is specifically recommended in this manual. All other servicing should be referred to a qualified technician.

FOR GENERAL VENTILATING USE ONLY. DO NOT USE TO EXHAUST HAZARDOUS OR EXPLOSIVE MATERIALS AND VAPORS.

Installer: Leave this manual with the homeowner

## IMPORTANT SAFETY INFORMATION

# READ ALL INSTRUCTIONS BEFORE USING

### WARNING



TO REDUCE THE RISK OF A RANGE TOP GREASE FIRE:

- Never leave surface units unattended at high settings. Boilovers cause smoking and greasy spillovers that may ignite. Heat oils slowly on low or medium settings.
- Always turn hood ON when cooking at high heat or when flambeing food (i.e. Crepes Suzette, Cherries Jubilee, Peppercorn Beef Flambé).
- Clean ventilating fans frequently. Grease should not be allowed to accumulate on fan or filter.
- Use proper pan size. Always use cookware appropriate for the size of the surface element.
- TO REDUCE THE RISK OF INJURY TO PERSONS IN THE EVENT OF A RANGE TOP GREASE FIRE, OBSERVE THE FOLLOWING:\*
- SMOTHER FLAMES with a close-fitting lid, cookie sheet, or metal tray, then turn off the burner. BE CAREFUL TO PREVENT BURNS. If the flames do not go out immediately, EVACUATE AND CALL THE FIRE DEPARTMENT.
- NEVER PICK UP A FLAMING PAN - You may be burned.
- DO NOT USE WATER, including wet dishcloths or towels - violent steam explosion will result.
- Use an extinguisher ONLY if:
  - You know you have a Class ABC extinguisher and you already know how to operate it.
  - The fire is small and contained in the area where it started.
  - The fire department is being called.
  - You can fight the fire with your back to an exit.
- Based on “Kitchen Fire Safety Tips” published by NFPA.

### CAUTION



- For indoor residential use only.
- To reduce risk of fire and to properly exhaust air, be sure to duct air outside. Do not vent exhaust air into spaces within walls or ceilings or into attics, crawl spaces, or garages.
  - Take care when using cleaning agents or detergents.
  - Avoid using food products that produce flames under the Range Hood.
  - For general ventilating use only. Do not use to exhaust hazardous or explosive materials and vapors.
  - To avoid motor bearing damage and noisy and/or unbalanced impellers, keep drywall spray, construction dust, etc. off power unit.
  - Your hood motor has a thermal overload which will automatically shut off the motor if it becomes overheated. The motor will restart when it cools down. If the motor continues to shut off and restart, have the hood serviced.
  - The bottom of the hood MUST NOT BE LESS than 24” and recommended at a maximum of 30” above the cooktop for best capture of cooking impurities.
  - Use only with range hood cord connection kits that have been investigated and found acceptable for use with this model range hood.
  - Please read specification label on product for further information and requirements.

**IMPORTANT SAFETY INFORMATION****READ ALL INSTRUCTIONS BEFORE USING**

**Installer: Leave this manual with the homeowner**

**How to Remove Protective Shipping Film and Packaging Tape**

Carefully grasp a corner of the protective shipping film with your fingers and slowly peel it from the appliance surface. Do not use any sharp items to remove the film. Remove all of the film before using the appliance for the first time.

To assure no damage is done to the finish of the product, the safest way to remove the adhesive from packaging tape on new appliances is an application of a household liquid dishwashing detergent. Apply with a soft cloth and allow to soak.

**NOTE:** The adhesive must be removed from all parts.

**NOTE:** For further cleaning instructions/suggestions, please refer to the Care and Cleaning section.

## IMPORTANT SAFETY AND INSTALLATION INSTRUCTIONS

---

### INSTALLATION

- \* The manufacturer will not be held liable for any damages resulting from incorrect or improper installation.
- \* Please read this instruction manual before installing and using this cooker hood. Properly keep this instruction manual in a safe place for future reference.
- \* This cooker hood can be used either in the Ducted Mode (ducting fumes to the outside) or in the Recirculation Mode (internal recycling). The choice of modes can be left to the customers.
- \* Only a qualified and trained service technician can undertake the work of installation and servicing.
- \* Check that the mains voltage corresponds to the one indicated on the rating plate fixed inside the hood.
- \* Do not connect the hood to exhaust ducts carrying combustion fumes (boilers, fireplaces, etc.)
- \* If the hood is used in conjunction with non-electrical appliances (e. g. gas burning appliances), a sufficient degree of ventilation must be guaranteed in the room in order to prevent the backflow of exhaust gas. The kitchen must have an opening directly with the open air in order to guarantee the entry of clean air.

**Warning: Failure to install the screws or fixing device in accordance with these instructions may result in electrical hazards.**

**NOTICE:** Two or more people are required to install or move this appliance. Failure to do so can cause physical injuries.

### USE

- \* The cooker hood has been designed only for domestic use to eliminate kitchen fumes.
- \* Never use the hood for purposes other than what it has been designed for.
- \* Never leave high naked flames under the hood when it is in operation.
- \* Adjust the flame intensity to direct it onto the bottom of the pan only; making sure that it does not engulf the pan sides.
- \* Deep fat fryer must be continuously monitored during use: overheated oil can burst into flame.
- \* The hood should not be used by children or person not instructed in its correct use.

**MAINTENANCE**

- \* Proper maintenance of the Range Hood will assure proper performance of the unit.
- \* Disconnect the hood from the main supply before carrying out any maintenance work.
- \* Clean and/or replace aluminum grease filters and activated charcoal filters after specified period of time.
- \* Clean the hood using a damp cloth and a neutral liquid detergent.
- \* **DISPOSAL:** Do not dispose this product as unsorted municipal waste. Collection of such waste separately for special treatment is necessary.
- \* There is a fire risk if cleaning is not carried out in accordance with the instructions;
- \* If the supply cord is damaged, it must be replaced by the manufacturer, its service agent or similarly qualified persons in order to avoid a hazard.

**WARNING!!**

In certain circumstances electrical appliances may be a danger hazard.

- \* Do not check the status of the filters while the cooker hood is operating.
- \* Do not touch the light bulbs after appliance use.
- \* Do not disconnect the appliance with wet hands.
- \* Avoid free flame, as it is damaging for the filters and a fire hazard.
- \* Constantly check food frying to avoid that the overheated oil may become a fire hazard.
- \* Disconnect the electrical plug prior to any maintenance.
- \* Children don't recognize the risks of electrical appliances. Therefore use or keep the appliance only under supervision of adults and out of the reach from children.
- \* Don't use this product outdoor.
- \* This appliance can be used by children aged from 8 years and above and persons with reduced physical, sensory or mental capabilities or lack of experience and knowledge if they have been given supervision or instruction concerning use of the appliance in a safe way and understand the hazards involved. Children shall not play with the appliance. Cleaning and user maintenance shall not be made by children without supervision.

\*This appliance is not intended for use by persons (including children) with reduced physical, sensory or mental capabilities, or lack of experience and knowledge, unless they have been given supervision or instruction concerning use of the appliance by a person responsible for their safety.

\*Children should be supervised to ensure that they do not play with the appliance.

\* There shall be adequate ventilation of the room when the range hood is used at the same time as appliances burning gas or other fuels.

\* There is a fire risk if cleaning is not carried out in accordance with instructions.

\*There is a fire risk if cleaning is not carried out in accordance with the instructions;

\* Do not flambé under the range hood.

\* The discharge air must not be discharged into a flue which is used for exhausting fumes from appliances burning gas or other fuels.

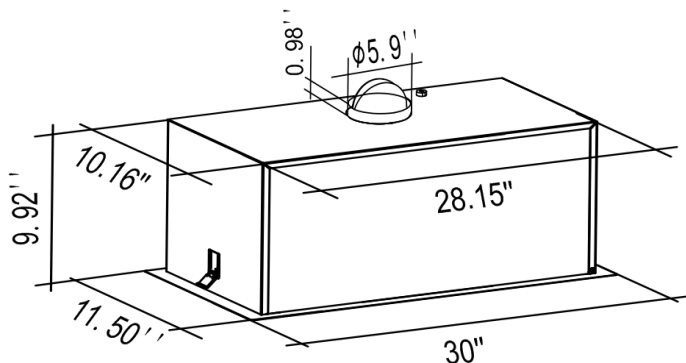
\*Regulations concerning the discharge of air have to be fulfilled.

Failure to install the screws or fixing device in accordance with these instructions may result in electrical hazards.

## PRODUCT OVERVIEW

---

### DIMENSIONS



## INSTALLATION & USE

---

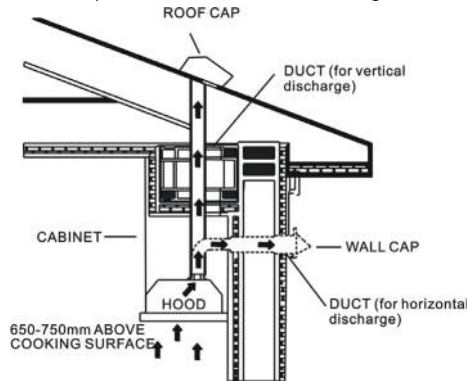
Note 1 : On stainless steel hoods, carefully remove the plastic protective film from all exterior surfaces of the hood prior to final installation.

Note 2: At least two people will be required to mount the hood.

## DESCRIPTION / CONNECTIONS

The hood is only installed in the Ducting version.

The hood aspirates the kitchen air saturated with fumes and odour, passes it through the grease filters and expels it to the outside through an outlet pipe.



**Caution:** To reduce the risk of fire, use metal ductwork is preferred.

1. Decide where the ductwork will run between the hood and the outside.
2. A straight, short duct run will allow the hood to perform most efficiently.
3. Long duct runs, elbows, and transitions will reduce the performance of the hood. Use as few of them as possible. Larger ducting may be required for best performance with longer duct runs.
4. It is recommended that a 6" round duct is to be used.
5. The air must not be discharge into a flue that is used for exhausting fumes from appliances burning gas or other fuels Regulations concerning the discharge of air have to be fulfilled.
6. Install a roof/wall cap. Connect round ductwork to cap and work back towards hood location. Use duct tape to seal the joints between ductwork sections.

## Electrical Connection

\* Electrical wiring must be done by a qualified person(s) in accordance with all applicable codes and standards. **Turn off electrical power at service entrance before wiring.**

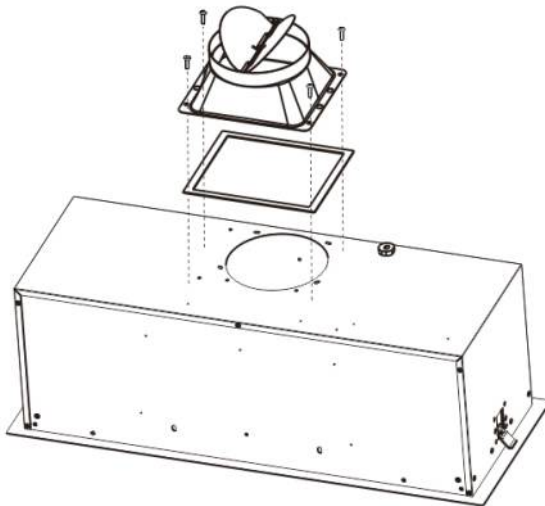
\* If the supply cord is damaged, it must be replaced by the manufacturer, its service agent or similarly qualified persons in order to avoid a hazard.

\* Do not use the plug and an extension cord other than the ones initially supplied with the hood.

## **INSTALLATION**

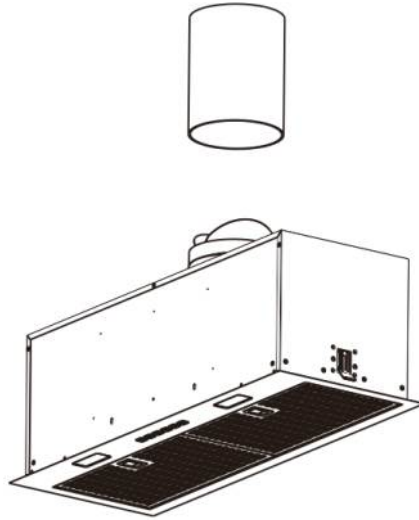
### **Standard ducting installation**

1. Attach the duct outlet adapter to the top of the ventilator with the four screws provided. Tighten securely.
2. The ventilator is designed to be operated with a 6" exhaust duct.



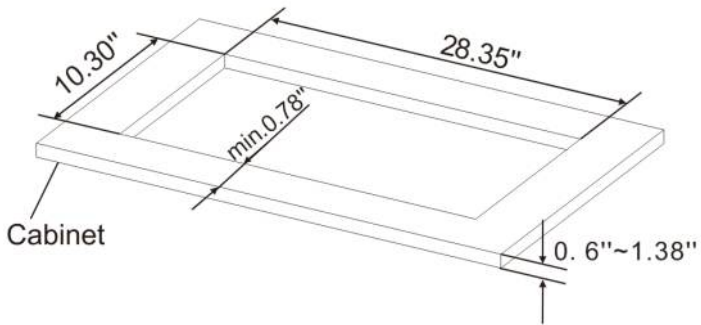
### **DUCTING INSTALLATION:**

Before fixing, the outlet exhaust duct for air evacuation to the outside must be installed. Use an outlet exhaust duct with: - minimum length; -Minimum possible bends (maximum angle of bend:90°); -certified material (according to the state); and as smooth as possible inside. It is also advisable to avoid any drastic changes in duct cross-section (recommended diameter: 6" ).



**FITTING UNDER SOFFIT OR CABINET:**

Fixing point dimensions

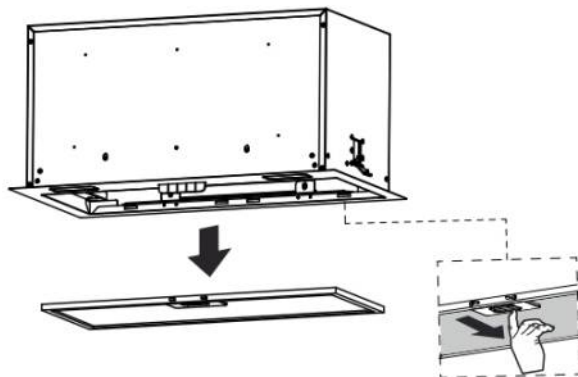


**Cutting the cabinet**

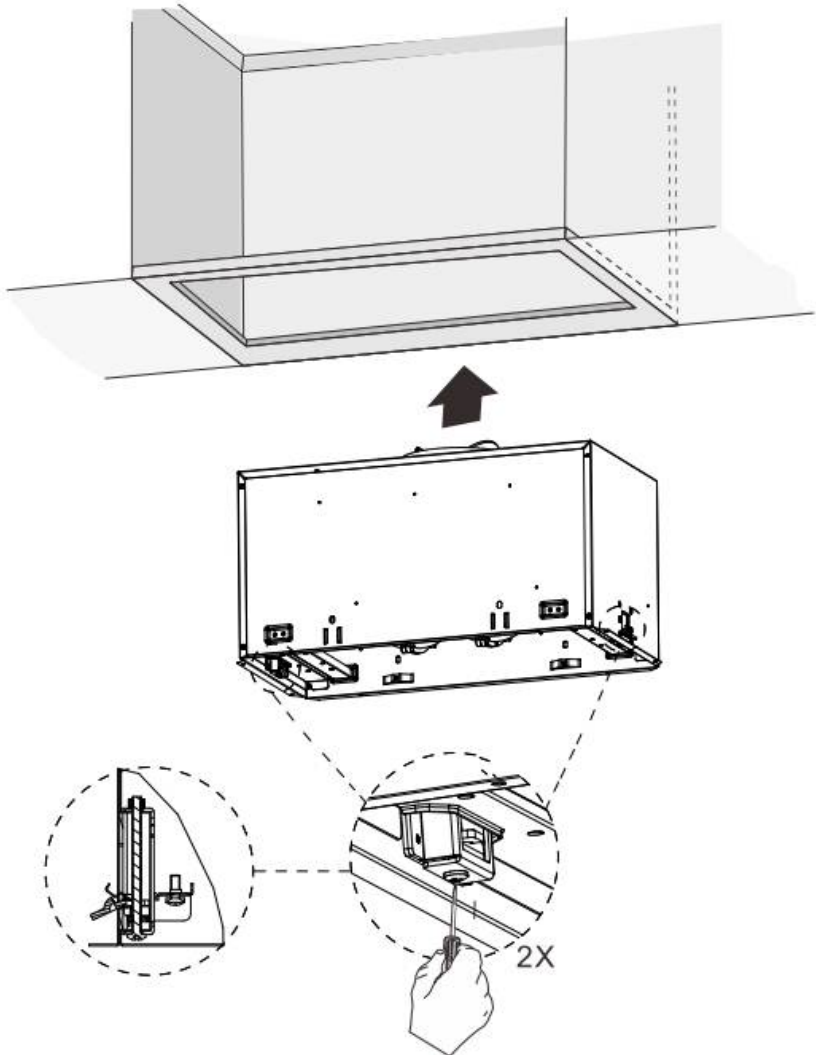
Cut the slot in the cabinet according to the fixing point dimension.

Fixing the rangehood

1. Remove the grease filter(s)



2. Push upwards the range hood to the cabinet from bottom side until you hear the 'click' sound. Fasten the fasteners by turning the screw clock-wise.



3. Install back the grease filter(s)

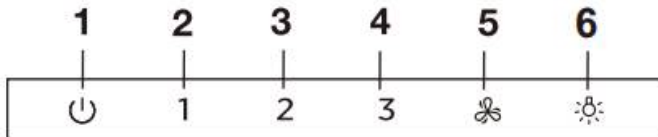
**NOTICE:**

- Exhaust air must not be discharged into a flue which is used for exhausting fumes from an appliance burning gas or other fuels.
- If the instructions for installation for the gas cooktop specify a greater distance than 30" from surface, this must be taken into account and adjusted accordingly.

-Local building codes regarding discharge of exhaust air must be followed.

## OPERATION

This hood may be operated using the soft touch and metal touch button on the face panel.



1-Fan off    2-Fan speed 1    3-Fan speed 2  
4-Fan speed    5.Power boost    6-Light on/off

### **Turning on the fan**

Option 1: Press the power button

Pressing the (⏻) will turn on the hood at fan speed 3.

Option 2: Directly select fan speed.

### **Turning off the fan**

Pressing the (⏻) will turn off the hood at any fan speed.

### **Power Boost**

Pressing the (🌀) will turn on the hood at power boost

### **Turning on/off the light**

Press button (💡) to turn on the lamp, press (💡) once again to turn off the light

## **MAINTENANCE**

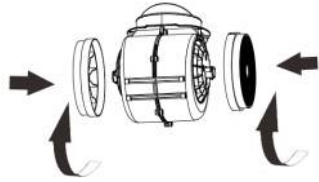
### **RECIRCULATION CHARCOAL FILTER(FILTERING VERSION)**

This filter is not washable, can not be regenerated, and should be replaced approximately every 3 months of operation, or more frequently in the case of heavy usage

1. To install the charcoal filter, and lock it until the stop click is heard.

2. Install the metal grid after charcoal filter being installed.

3. To remove the charcoal filters, remove the charcoal filter by turning clockwise.



### **LAMPS CONTROLS**

This range hood require two 2.5W LED lamps.

### **WARNING:**

1. Always switch off the electrical supply before carrying out any operation on the appliance.
2. The bulb is not covered by the guarantee.

### **HOOD CLEANING**

Stainless steel is one of the easiest materials to keep clean. Occasional care will help preserve its fine appearance.

Cleaning tips:

- \* Hot water with soap or detergent is all that is usually needed.
- \* Follow all cleaning by rinsing with clear water. Wipe dry with a clean, soft cloth to avoid water marks.
- \* For discolorations or deposits that persist, use a non-scratching household cleanser or stainless steel polishing powder with a little water and a soft cloth.
- \* For stubborn cases use a plastic scouring pad or soft bristle brush together with cleanser and water. Rub lightly in direction of polishing lines or “grain” of the stainless finish. Avoid using too much pressure that may mar the surface.
- \* Do not allow deposits to remain for long periods of time.
- \* Do not use ordinary steel wool or steel brushes. Small bits of steel may adhere to the surface causing rust.
- \* Do not allow salt solutions, disinfectants, bleaches, or cleaning compounds to remain in contact with stainless steel for extended periods. Many of these compounds contain chemicals that may be harmful. Rinse with water after exposure and wipe dry with a clean cloth.
- \* Painted surfaces should be cleaned with warm water and mild detergent only.

**TROUBLE SHOOTING**

<b>Problem</b>	<b>Remedy</b>
The cooker hood will not start	<ul style="list-style-type: none"> <li>-Check that the hood is connected to an electrical supply</li> <li>-Check that a fan speed has been selected</li> </ul>
The Rangehood is not working	<ul style="list-style-type: none"> <li>-Check that the fan speed is set high enough for the task</li> <li>-The grease filters are clean</li> <li>-The kitchen is adequately vented to allow the entry of fresh air</li> <li>-If set up for recirculation, check that the charcoal filter is still effective</li> <li>-If set up for extraction, check that the duct and outlets are not blocked</li> <li>-Do not operate cooktop without pots/pans</li> <li>-Do not flambe under cooktop</li> </ul>

## TRUARCTIC® MAJOR APPLIANCE LIMITED WARRANTY

ATTACH YOUR RECEIPT HERE. PROOF OF PURCHASE IS REQUIRED TO OBTAIN WARRANTY SERVICE.

Please write down the product information and have the following information available when you call the Customer Service Center:

- Name, address and telephone number
- Model number
- Serial number
- Purchase Date
- A clear, detailed description of the problem
- Proof of purchase including dealer or retailer name and address

### IF YOU NEED SERVICE:

Before contacting us to arrange service, please determine whether your product requires repair. Some questions can be addressed without service. Please take a few minutes to review the Troubleshooting or Problem Solver section of the Owner Manual, scan the QR code on the right or visit [www.truarctic.com](http://www.truarctic.com) to access additional resources; or contact your authorized TRUARCTIC dealer for further information.



For one year from the date of purchase, when this major appliance is installed, operated and maintained according to instructions attached to or furnished with the product, TRUARCTIC will pay for Factory Specified Replacement Parts and repair labor to correct defects in materials or workmanship that existed when this major appliance was purchased, or at its sole discretion replace the product. In the event of product replacement, your appliance will be warranted for the remaining term of the original unit's warranty period.

**YOUR SOLE AND EXCLUSIVE REMEDY UNDER THIS LIMITED WARRANTY SHALL BE PRODUCT REPAIR AS PROVIDED HEREIN.** Service must be provided by a TRUARCTIC designated service company. This limited warranty is valid only in Canada and applies only when the major appliance is used in Canada. This limited warranty is effective from the date of original consumer purchase. Proof of original purchase date is required to obtain service under this limited warranty.

### WHAT IS NOT COVERED

1. Products with original model or serial numbers that have been removed, altered, or cannot be readily determined.
2. Products transferred from the original owner or relocated outside Canada.
3. Products used in commercial, non-residential, multiple-family, or any setting inconsistent with the published user, operator, or installation instructions.
4. Products purchased "as-is," including display models and open-box items.
5. Damage to finish, such as surface rust, tarnish, or small blemishes not reported within 48 hours of delivery.
6. Cosmetic damage including scratches, dents, chips, discoloration, rust, or oxidation resulting from corrosive or caustic environments such as high salt exposure, high humidity, or chemical contact, unless reported within 48 hours of delivery and proven to result from defects in materials or workmanship.
7. Rust and Scratches on any interior or exterior of the hood, back of the filter, and inside the duct cover.
8. Replacement of Consumable parts such as light bulbs, filters, fuses, and oil cups or other cosmetic components.
9. Service calls that do not involve defects in materials or workmanship, including calls to instruct on product use or to correct improper installation or maintenance.
10. Service calls required to correct installation not performed according to applicable electrical or plumbing codes, or to repair household electrical or plumbing issues such as house wiring, fuses, or water inlet hoses.
11. Costs incurred to make the appliance accessible for servicing, including removal or reinstallation of trim, cabinetry, decorative panels, flooring, islands, countertops, drywall, or other built-in fixtures.
12. Transportation, pick-up, delivery, travel charges, tolls, ferry fees, or service calls to remote locations
13. Damage to property such as floors, cabinets, or walls incurred during installation, removal, or servicing of the product.
14. Repairs or damage caused by unauthorized service providers or use of non-genuine manufacturer parts.
15. Alteration, modification, or unauthorized repairs to the appliance.
16. Damage resulting from misuse, abuse, accidents, inadequate power supply, fire, flood, or other external causes including acts of God.

**The cost of repair or replacement under these excluded circumstances shall be borne by the customer.**

### DISCLAIMER OF IMPLIED WARRANTIES

IMPLIED WARRANTIES, INCLUDING ANY IMPLIED WARRANTY OF MERCHANTABILITY OR IMPLIED WARRANTY OF FITNESS FOR A PARTICULAR PURPOSE, ARE LIMITED TO ONE YEAR OR THE SHORTEST PERIOD ALLOWED BY LAW. Some provinces do not allow limitations on the duration of implied warranties of merchantability or fitness, so this limitation may not apply to you. This warranty gives you specific legal rights, and you also may have other rights that vary from state to state or province to province.

### DISCLAIMER OF REPRESENTATIONS OUTSIDE OF WARRANTY

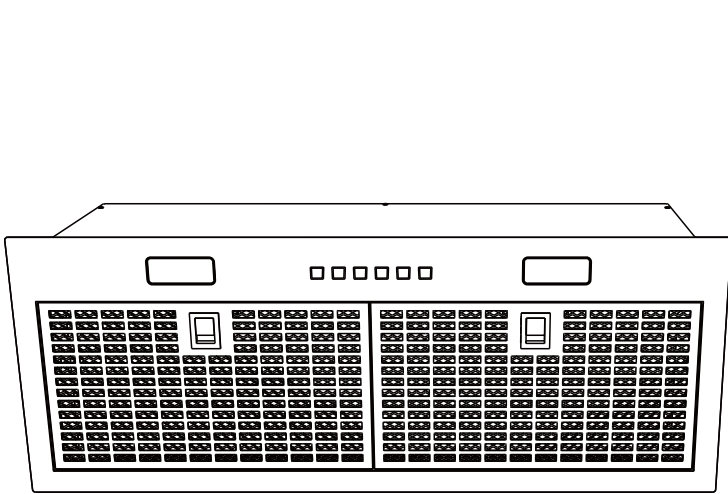
TRUARCTIC makes no representations about the quality, durability, or need for service or repair of this major appliance other than the representations contained in this warranty. If you want a longer or more comprehensive warranty than the limited warranty that comes with this major appliance, you should ask TRUARCTIC or your retailer about buying an extended warranty.

### LIMITATION OF REMEDIES; EXCLUSION OF INCIDENTAL AND CONSEQUENTIAL DAMAGES

**YOUR SOLE AND EXCLUSIVE REMEDY UNDER THIS LIMITED WARRANTY SHALL BE PRODUCT REPAIR AS PROVIDED HEREIN. TRUARCTIC SHALL NOT BE LIABLE FOR INCIDENTAL OR CONSEQUENTIAL DAMAGES.** Some provinces do not allow the exclusion or limitation of incidental or consequential damages, so these limitations and exclusions may not apply to you. This warranty gives you specific legal rights, and you also may have other rights that vary from state to state or province to province.

©/™ ©2025 Truarctic. Used under license in Canada. All rights reserved.  
Utilisé sous licence au Canada. Tous droits réservés.

# TRUARCTIC



## MANUEL D'INSTRUCTIONS

**Hotte Encastrable de 30 Pouces**

**Modèle: TAIN30DCSS**

Cher client,

Si vous suivez les recommandations de ce manuel d'instructions, notre appareil vous offrira des performances élevées et constantes, et restera efficace pendant de nombreuses années.

## **CONTENU**

---

Précaution.....	19
Safety Précaution.....	20
Instructions de sécurité et d'installation importantes.....	22
Vue d'ensemble du produit .....	24
Installation et utilisation.....	25
Entretien.....	31
Dépannage.....	32
Garantie.....	33

INSTALLATEUR : LAISSEZ CE MANUEL AU PROPRIÉTAIRE

## INFORMATIONS IMPORTANTES DE SÉCURITÉ

### LISEZ TOUTES LES INSTRUCTIONS AVANT UTILISATION

#### WARNING



Pour réduire les risques d'incendie, d'électrocution ou de blessures, respectez les consignes suivantes :



- Utilisez cet appareil uniquement de la manière prévue par le fabricant. Si vous avez des questions, contactez le fabricant à l'adresse ou au numéro de téléphone indiqués dans la garantie.
- Avant d'entretenir ou de nettoyer l'appareil, coupez l'alimentation électrique au niveau du panneau de service et verrouillez le dispositif de déconnexion afin d'éviter toute remise en marche accidentelle. Si le dispositif de déconnexion ne peut pas être verrouillé, fixez un dispositif d'avertissement bien visible, comme une étiquette, sur le panneau de service.



- Les travaux d'installation et le câblage électrique doivent être effectués par une ou plusieurs personnes qualifiées, conformément à toutes les normes et réglementations en vigueur, y compris en matière de construction résistante au feu.
- Une ventilation suffisante est nécessaire pour assurer une combustion et une évacuation correctes des gaz par le conduit de fumée des appareils à combustion, afin d'éviter les retours de fumée. Suivez les directives du fabricant de l'appareil de chauffage ainsi que les normes de sécurité, telles que celles publiées par la National Fire Protection Association (NFPA), l'American Society of Heating, Refrigerating and Air-Conditioning Engineers (ASHRAE) et les autorités locales compétentes en matière de réglementation.
- Lorsque vous découpez ou percez un mur ou un plafond, veillez à ne pas endommager les câbles électriques et autres installations cachées.
- Les ventilateurs à conduit doivent toujours être évacués vers l'extérieur.
- N'utilisez pas cet appareil avec un dispositif de contrôle de la vitesse à semi-conducteurs séparé.
- Pour réduire le risque d'incendie, n'utilisez que des conduits métalliques.
- Cet appareil doit être mis à la terre.
- Lors de l'installation, de l'entretien ou du nettoyage de l'appareil, il est recommandé de porter des lunettes et des gants de sécurité.
- Lorsque les réglementations locales applicables comprennent des exigences d'installation et/ou de certification plus restrictives, ces exigences prévalent sur celles du présent document et l'installateur s'engage à s'y conformer à ses propres frais.
- N'essayez pas de réparer ou de remplacer une pièce de votre hotte, sauf si cela est spécifiquement recommandé dans ce manuel. Pour toute autre intervention, faites appel à un technicien qualifié.

À UTILISER UNIQUEMENT POUR LA VENTILATION GÉNÉRALE. NE PAS UTILISER POUR ÉVACUER DES MATIÈRES OU DES VAPEURS DANGEREUSES OU EXPLOSIVES.

INSTALLATEUR : LAISSEZ CE MANUEL AU PROPRIÉTAIRE

INFORMATIONS IMPORTANTES DE SÉCURITÉ

**LISEZ TOUTES LES INSTRUCTIONS AVANT UTILISATION**

 **WARNING**



Pour réduire le risque d'incendie de graisse sur la cuisinière :

- Ne laissez jamais les appareils de cuisson sans surveillance lorsqu'ils sont réglés à haute température. Les débordements peuvent en effet provoquer de la fumée et des éclaboussures de graisse qui peuvent s'enflammer. Faites chauffer les huiles lentement, à basse ou moyenne température.
  - Allumez toujours la hotte lorsque vous cuisinez à haute température ou lorsque vous flambez des aliments (crêpes Suzette, cerises jubiléées, bœuf au poivre flambé, par exemple).
  - Nettoyez fréquemment les ventilateurs. La graisse ne doit pas s'accumuler sur le ventilateur ou le filtre.
  - Utilisez des casseroles de la bonne taille. Utilisez toujours des ustensiles adaptés à la taille de la plaque de cuisson.
  - Pour réduire le risque de blessures en cas d'incendie de graisse sur la cuisinière, respectez les consignes suivantes :
    - Éteignez les flammes à l'aide d'un couvercle bien ajusté, d'une plaque à biscuits ou d'un plateau métallique, puis éteignez le brûleur. Faites attention à ne pas vous brûler. Si les flammes ne s'éteignent pas immédiatement, évacuez les lieux et appelez les pompiers.
    - Ne jamais ramasser une poêle en feu – vous risqueriez de vous brûler.
    - Ne pas utiliser d'eau, y compris des torchons ou des serviettes humides, car cela provoquerait une violente explosion de vapeur.
    - N'utilisez un extincteur que si :
      - vous savez que vous disposez d'un extincteur de classe ABC et que vous savez comment l'utiliser.
      - le feu est petit et circonscrit à la zone où il a pris naissance.
      - les pompiers ont été appelés.
      - vous pouvez lutter contre l'incendie en tournant le dos à une issue.
- (D'après les « Conseils de sécurité incendie dans la cuisine » publiés par la NFPA).

INSTALLATEUR : LAISSEZ CE MANUEL AU PROPRIÉTAIRE

## INFORMATIONS IMPORTANTES DE SÉCURITÉ

### **LISEZ TOUTES LES INSTRUCTIONS AVANT UTILISATION**

#### WARNING



Pour réduire le risque d'incendie de graisse sur la cuisinière :

- Ne laissez jamais les appareils de cuisson sans surveillance lorsqu'ils sont réglés à haute température. Les débordements peuvent en effet provoquer de la fumée et des éclaboussures de graisse qui peuvent s'enflammer. Faites chauffer les huiles lentement, à basse ou moyenne température.
  - Allumez toujours la hotte lorsque vous cuisinez à haute température ou lorsque vous flambez des aliments (crêpes Suzette, cerises jubiléées, bœuf au poivre flambé, par exemple).
  - Nettoyez fréquemment les ventilateurs. La graisse ne doit pas s'accumuler sur le ventilateur ou le filtre.
  - Utilisez des casseroles de la bonne taille. Utilisez toujours des ustensiles adaptés à la taille de la plaque de cuisson.
  - Pour réduire le risque de blessures en cas d'incendie de graisse sur la cuisinière, respectez les consignes suivantes :
    - Éteignez les flammes à l'aide d'un couvercle bien ajusté, d'une plaque à biscuits ou d'un plateau métallique, puis éteignez le brûleur. Faites attention à ne pas vous brûler. Si les flammes ne s'éteignent pas immédiatement, évacuez les lieux et appelez les pompiers.
    - Ne jamais ramasser une poêle en feu – vous risqueriez de vous brûler.
    - Ne pas utiliser d'eau, y compris des torchons ou des serviettes humides, car cela provoquerait une violente explosion de vapeur.
    - N'utilisez un extincteur que si :
      - vous savez que vous disposez d'un extincteur de classe ABC et que vous savez comment l'utiliser.
      - le feu est petit et circonscrit à la zone où il a pris naissance.
      - les pompiers ont été appelés.
      - vous pouvez lutter contre l'incendie en tournant le dos à une issue.
- (D'après les « Conseils de sécurité incendie dans la cuisine » publiés par la NFPA).

## CONSIGNES DE SÉCURITÉ ET D'INSTALLATION IMPORTANTES

### INSTALLATION

- \* Le fabricant ne sera pas tenu responsable des dommages résultant d'une installation incorrecte ou incorrecte.
- \* Veuillez lire ce manuel d'instructions avant d'installer et d'utiliser cette hotte. Conservez correctement ce manuel d'instructions dans un endroit sûr pour référence future.
- \* Cette hotte aspirante peut être utilisée soit en mode gainable (conduit des fumées vers l'extérieur), soit en mode recirculation (recyclage interne). Le choix des modes peut être laissé aux clients.
- \* Seul un technicien de service qualifié et formé peut entreprendre les travaux d'installation et d'entretien.
- \* Vérifiez que le vol secteur correspond à celui indiqué sur la plaque signalétique fixée à l'intérieur de la hotte.
- \* Ne raccordez pas la hotte à des conduits d'évacuation transportant des fumées de combustion (chaudières, foyers, etc.)
- \* Si la hotte est utilisée en combinaison avec des appareils non électriques (par exemple des appareils à gaz), un degré de ventilation suffisant doit être garanti dans la pièce afin d'éviter le reflux des gaz d'échappement. La cuisine doit avoir une ouverture directement avec l'air libre afin de garantir l'entrée d'air pur.

**Avertissement : Le non-respect des vis ou du dispositif de fixation conformément à ces instructions peut entraîner des risques électriques.**

**AVIS :** Deux personnes ou plus sont nécessaires pour installer ou déplacer cet appareil. Le non-respect de cette consigne peut entraîner des blessures physiques.

### UTILISER

- \* La hotte aspirante a été conçue uniquement pour un usage domestique afin d'éliminer les fumées de cuisine.
- \* N'utilisez jamais la hotte à des fins autres que celles pour lesquelles elle a été conçue.
- \* Ne laissez jamais de flammes nues hautes sous le capot lorsqu'il est en marche.
- \* Ajustez l'intensité de la flamme pour la diriger uniquement sur le fond de la casserole ; en s'assurant qu'il n'engloutit pas les côtés de la poêle.
- \* La friteuse doit être surveillée en permanence pendant l'utilisation : l'huile surchauffée peut s'enflammer.
- \* La cagoule ne doit pas être utilisée par des enfants ou des personnes non formées à

son utilisation correcte.

## **ENTRETIEN**

- \* Un bon entretien de la hotte de cuisine assurera le bon fonctionnement de l'appareil.
- \* Débranchez la hotte de l'alimentation principale avant d'effectuer tout travail d'entretien.
- \* Nettoyez et/ou remplacez les filtres à graisse en aluminium et les filtres à charbon actif après une période de temps spécifiée.
- \* Nettoyez la capuche à l'aide d'un chiffon humide et d'un détergent liquide neutre.
- \* ÉLIMINATION : Ne jetez pas ce produit avec les déchets municipaux non triés. Il est nécessaire de collecter ces déchets séparément en vue d'un traitement spécial.
- \* Il y a un risque d'incendie si le nettoyage n'est pas effectué conformément aux instructions ;
- \* Si le cordon d'alimentation est endommagé, il doit être remplacé par le fabricant, son agent de service ou des personnes de qualification similaire afin d'éviter tout danger.

## **AVERTISSEMENT!!**

Dans certaines circonstances, les appareils électriques peuvent présenter un danger dangereux.

- \* Ne vérifiez pas l'état des filtres pendant que la hotte est en marche.
- \* Ne touchez pas les ampoules après l'utilisation de l'appareil.
- \* Ne débranchez pas l'appareil avec les mains mouillées.
- \* Évitez les flammes libres, car elles endommagent les filtres et présentent un risque d'incendie.
- \* Vérifiez constamment la friture des aliments pour éviter que l'huile surchauffée ne devienne un risque d'incendie.
- \* Débranchez la prise électrique avant tout entretien.
- \* Les enfants ne reconnaissent pas les risques des appareils électriques. Par conséquent, utilisez ou conservez l'appareil uniquement sous la surveillance d'adultes et hors de portée des enfants.
- \* N'utilisez pas ce produit à l'extérieur.
- \* Cet appareil peut être utilisé par des enfants âgés de 8 ans et plus et des personnes ayant des capacités physiques, sensorielles ou mentales réduites ou

un manque d'expérience et de connaissances s'ils ont reçu une supervision ou des instructions concernant l'utilisation de l'appareil en toute sécurité et comprennent les dangers encourus. Les enfants ne doivent pas jouer avec l'appareil. Le nettoyage et l'entretien par l'utilisateur ne doivent pas être effectués par des enfants sans surveillance.

\*Cet appareil n'est pas destiné à être utilisé par des personnes (y compris des enfants) ayant des capacités physiques, sensorielles ou mentales réduites, ou un manque d'expérience et de connaissances, à moins qu'elles n'aient reçu une supervision ou des instructions concernant l'utilisation de l'appareil par une personne responsable de leur sécurité.

\*Les enfants doivent être surveillés pour s'assurer qu'ils ne jouent pas avec l'appareil.

\* Il doit y avoir une ventilation adéquate de la pièce lorsque la hotte de cuisine est utilisée en même temps que des appareils brûlant du gaz ou d'autres combustibles.

\* Il existe un risque d'incendie si le nettoyage n'est pas effectué conformément aux instructions.

\*Il y a un risque d'incendie si le nettoyage n'est pas effectué conformément aux instructions ;

\* Ne pas flamber sous la hotte.

\* L'air évacué ne doit pas être évacué dans un conduit de fumée utilisé pour évacuer les fumées des appareils brûlant du gaz ou d'autres combustibles.

\*Les réglementations concernant l'évacuation de l'air doivent être respectées.

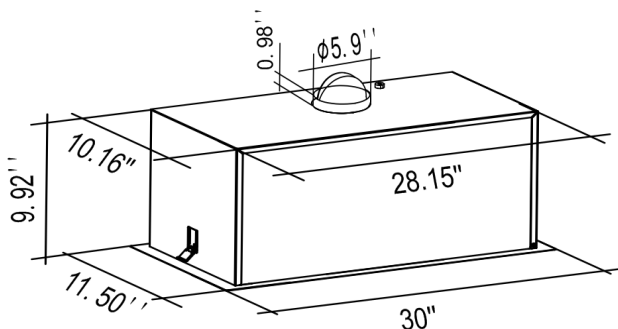
Le non-respect de l'installation des vis ou du dispositif de fixation conformément à ces instructions peut entraîner des risques électriques.

## VUE D'ENSEMBLE DU PRODUIT

---

### DIMENSIONS

TAIN30DCSS



## INSTALLATION ET UTILISATION

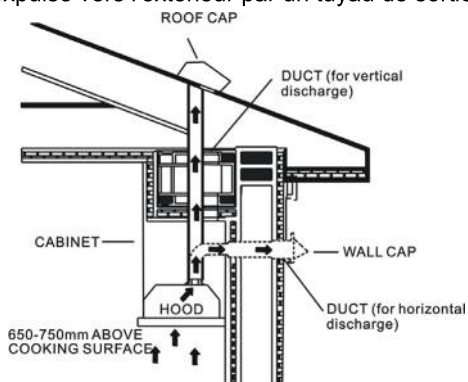
Remarque 1 : Sur les hottes en acier inoxydable, retirez soigneusement le film protecteur en plastique de toutes les surfaces extérieures de la hotte avant l'installation finale.

Remarque 2 : Au moins deux personnes seront nécessaires pour monter la hotte.

### DESCRIPTION / CONNEXIONS

La hotte n'est installée que dans la version Ducting.

La hotte aspire l'air de la cuisine saturé de fumées et d'odeurs, le fait passer à travers les filtres à graisse et l'expulse vers l'extérieur par un tuyau de sortie.



**Attention :** Pour réduire le risque d'incendie, il est préférable d'utiliser des conduits métalliques.

1. Décidez où les conduits passeront entre la hotte et l'extérieur.
2. Un conduit droit et court permettra à la hotte de fonctionner plus efficacement.
3. Les longs conduits, les coudes et les transitions réduiront les performances de la

hotte. Utilisez-en le moins possible. Des conduits plus grands peuvent être nécessaires pour de meilleures performances avec des conduits plus longs.

4. Il est recommandé d'utiliser un conduit rond de 6 po.
5. L'air ne doit pas être évacué dans un conduit de fumée utilisé pour évacuer les fumées d'appareils brûlant du gaz ou d'autres combustibles. Les dispositions relatives à l'évacuation de l'air doivent être respectées.
6. Installez un capuchon de toit/mur. Connectez les conduits ronds au capuchon et revenez vers l'emplacement de la hotte. Utilisez du ruban adhésif pour sceller les joints entre les sections de conduits.

## **Raccordement électrique**

\* Le câblage électrique doit être effectué par une ou plusieurs personnes qualifiées conformément à tous les codes et normes applicables. **Coupez l'alimentation électrique à l'entrée de service avant le câblage.**

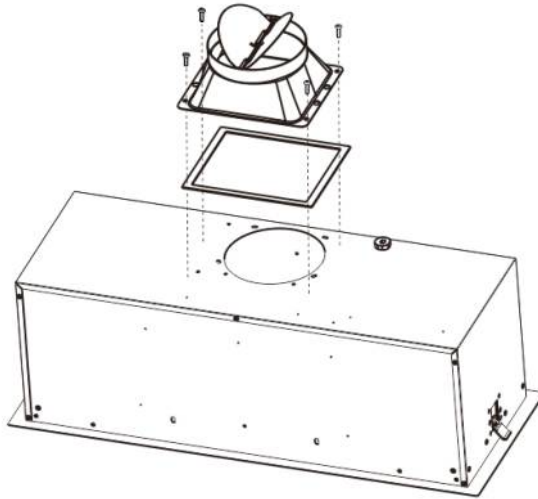
\* Si le cordon d'alimentation est endommagé, il doit être remplacé par le fabricant, son agent de service ou des personnes de qualification similaire afin d'éviter tout danger.

\* N'utilisez pas la prise et une rallonge autres que celles initialement fournies avec la hotte.

## **INSTALLATION**

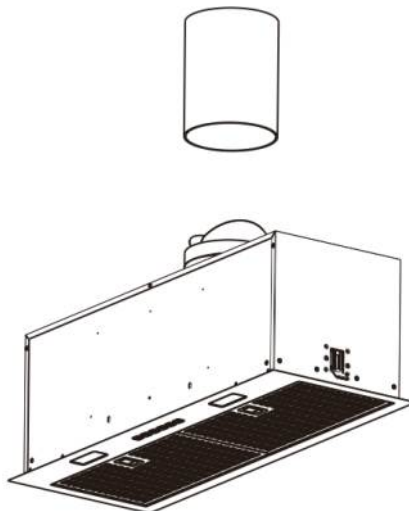
### **Installation de conduits standard**

1. Fixez l'adaptateur de sortie de conduit sur le dessus du ventilateur à l'aide des quatre vis fournies. Serrez fermement.
2. Le ventilateur est conçu pour fonctionner avec un conduit d'évacuation de 6".



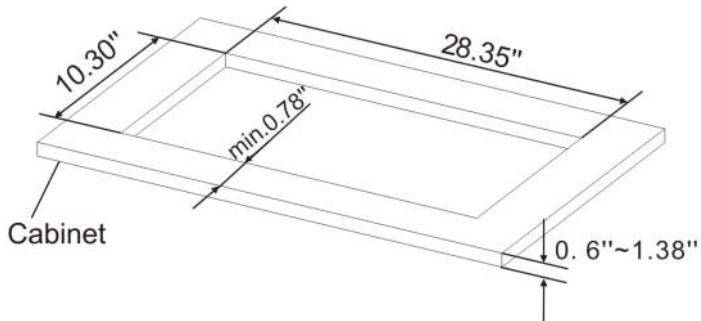
**INSTALLATION DE CONDUITS :**

Avant la fixation, le conduit d'évacuation de sortie pour l'évacuation de l'air vers l'extérieur doit être installé. Utilisez un conduit d'évacuation de sortie avec : - une longueur minimale ; - des coudes minimaux possibles (angle de courbure maximum : 90°) ; - un matériau certifié (selon l'état) ; et aussi lisse que possible à l'intérieur. Il est également conseillé d'éviter tout changement drastique de la section du conduit (diamètre recommandé : 6").



**MONTAGE SOUS SOFFITE OU ARMOIRE :**

**Dimensions du point de fixation**

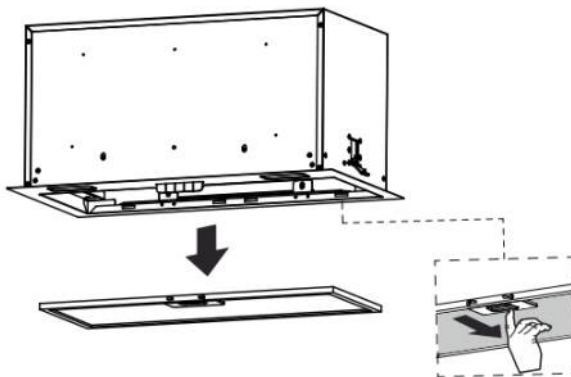


**Découpe de l'armoire**

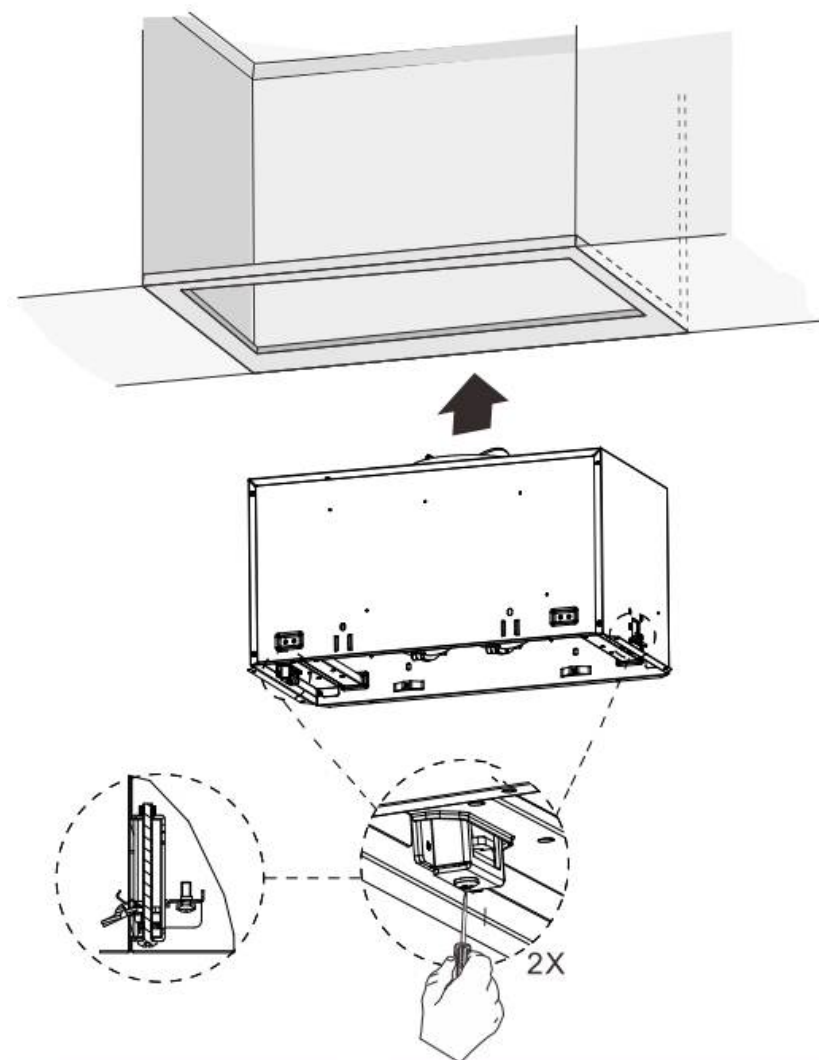
Coupez la fente dans l'armoire en fonction de la dimension du point de fixation.

**Réparation de la hotte**

1.Retirez le(s) filtre(s) à graisse



2.Poussez la hotte vers le haut vers l'armoire par le bas jusqu'à ce que vous entendiez le son du « clic ». Fixez les fixations en tournant la vis dans le sens des aiguilles d'une montre.



3. Réinstallez le(s) filtre(s) à graisse

**REMARQUER:**

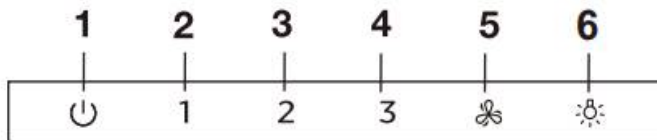
-L'air évacué ne doit pas être évacué dans un conduit de fumée utilisé pour l'évacuation des fumées

d'un appareil brûlant du gaz ou d'autres combustibles.

- Si les instructions d'installation de la table de cuisson à gaz spécifient une distance supérieure à 30" de la surface, cela doit être pris en compte et ajusté en conséquence.
- Les codes du bâtiment locaux concernant l'évacuation de l'air évacué doivent être respectés.

## OPÉRATION


Cette hotte peut être actionnée à l'aide du bouton tactile doux et métallique sur le panneau avant.



1-Ventilateur éteint 2-Vitesse du ventilateur 1 3-Vitesse du ventilateur 2  
4-Vitesse du ventilateur 5.Boost de puissance 6-Lumière marche/arrêt


### **Allumer le ventilateur**

Option 1 : Appuyez sur le bouton d'alimentation

Appuyez sur le  pour allumer la hotte à la vitesse du ventilateur 3.

Option 2 : Sélectionnez directement la vitesse du ventilateur.



### **Éteindre le ventilateur**

Appuyez sur le  pour éteindre la hotte à n'importe quelle vitesse de ventilateur.

### **Puissance maximale**

Appuyer sur le bouton  mettra la hotte en marche à puissance maximale.

### **Allumer/éteindre la lumière**

Appuyez sur le bouton  pour allumer la lampe, appuyez  à nouveau pour éteindre la lumière

## ENTRETIEN

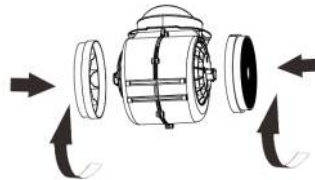
### **FILTRE À CHARBON À RECIRCULATION (VERSION FILTRANTE)**

Ce filtre n'est pas lavable, ne peut pas être régénéré et doit être remplacé environ tous les 3 mois de fonctionnement, ou plus fréquemment en cas d'utilisation intensive

1. Pour installer le filtre à charbon et verrouillez-le jusqu'à ce que le clic d'arrêt se fasse entendre.

2. Installez la grille métallique après l'installation du filtre à charbon.

3. Pour retirer les filtres à charbon, retirez le filtre à charbon en le tournant dans le sens des aiguilles d'une montre.



### **COMMANDES DES LAMPES**

Cette hotte de cuisinière nécessite deux lampes LED de 2,5 W.

### **AVERTISSEMENT:**

1. Coupez toujours l'alimentation électrique avant d'effectuer toute opération sur l'appareil.
2. L'ampoule n'est pas couverte par la garantie.

### **NETTOYAGE DE LA HOTTE**

L'acier inoxydable est l'un des matériaux les plus faciles à nettoyer. Des soins occasionnels permettront de préserver son aspect fin.

Conseils de nettoyage :

- \* De l'eau chaude avec du savon ou un détergent est généralement tout ce qui est nécessaire.
- \* Suivez tous les nettoyages en rinçant à l'eau claire. Essuyez avec un chiffon propre et doux pour éviter les traces d'eau.
- \* Pour les décolorations ou les dépôts qui persistent, utilisez un nettoyant ménager non grattant ou une poudre à polir pour acier inoxydable avec un peu d'eau et un chiffon doux.
- \* Pour les cas tenaces, utilisez un tampon à récurer en plastique ou une brosse à poils doux avec un nettoyant et de l'eau. Frottez légèrement dans le sens des lignes de polissage ou du « grain » de la finition inoxydable. Évitez d'utiliser trop de pression qui pourrait endommager la surface.
- \* Ne laissez pas les dépôts rester pendant de longues périodes.

\* N'utilisez pas de laine d'acier ordinaire ou de brosses en acier. De petits morceaux d'acier peuvent adhérer à la surface, provoquant de la rouille.

\* Ne laissez pas les solutions salines, les désinfectants, les agents de blanchiment ou les produits de nettoyage rester en contact avec l'acier inoxydable pendant de longues périodes. Beaucoup de ces composés contiennent des produits chimiques qui peuvent être nocifs. Rincez à l'eau après l'exposition et essuyez avec un chiffon propre.

\* Les surfaces peintes doivent être nettoyées uniquement à l'eau tiède et avec un détergent doux.

## DÉPANNAGE

Problème	Remède
La hotte ne démarre pas	<ul style="list-style-type: none"> <li>-Vérifiez que la hotte est connectée à une alimentation électrique</li> <li>-Vérifiez qu'une vitesse de ventilateur a été sélectionnée</li> </ul>
La hotte ne fonctionne pas	<ul style="list-style-type: none"> <li>-Vérifiez que la vitesse du ventilateur est suffisamment élevée pour la tâche</li> <li>-Les filtres à graisse sont propres</li> <li>-La cuisine est adéquatement ventilée pour permettre l'entrée de l'air frais</li> <li>-S'il est configuré pour la recirculation, vérifiez que le filtre à charbon est toujours efficace</li> <li>-S'il est configuré pour l'extraction, vérifiez que le conduit et les sorties ne sont pas obstrués</li> <li>-N'utilisez pas la table de cuisson sans casseroles/poêles</li> <li>-Ne pas flamber sous la table de cuisson</li> </ul>

## GARANTIE LIMITÉE DES GROS APPAREILS MÉNAGERS TRUARCTIC®

ATTACHEZ ICI VOTRE REÇU DE VENTE. UNE PREUVE D'ACHAT EST OBLIGATOIRE POUR OBTENIR L'APPLICATION DE LA GARANTIE.

Lorsque vous appelez le centre de service à la clientèle, veuillez garder à disposition les renseignements suivants :

- Nom, adresse et numéro de téléphone
- Le numéro de modèle de l'appareil
- Le numéro de série
- La date d'achat
- Une description claire et détaillée du problème rencontré
- Une preuve d'achat incluant le nom et l'adresse du marchand ou du détaillant

### SI VOUS AVEZ BESOIN DE SERVICE :

Avant de nous contacter pour une réparation, assurez-vous d'abord que votre appareil a vraiment besoin d'être réparé. Certaines questions peuvent être réglées sans intervention. Prenez quelques minutes pour consulter la section Dépannage du manuel d'utilisation, ou scannez le code QR à droite ou visitez le site [www.truarctic.com](http://www.truarctic.com) pour accéder à plus d'infos. Vous pouvez aussi contacter votre détaillant TRUARCTIC autorisé pour en savoir plus.



Pendant un an à compter de la date d'achat, lorsque ce gros appareil ménager est installé, utilisé et entretenu conformément aux instructions jointes à ou fournies avec le produit, TRUARCTIC décidera à sa seule discrétion de remplacer le produit ou de couvrir le coût des pièces spécifiées par l'usine et de la main-d'œuvre nécessaires pour corriger les vices de matériaux ou de fabrication qui existaient déjà lorsque ce gros appareil ménager a été acheté. S'il est remplacé, l'appareil sera couvert pour la période restant à courir de la garantie limitée d'un an du produit d'origine.

**LE SEUL ET EXCLUSIF RECOURS DU CLIENT DANS LE CADRE DE LA PRÉSENTE GARANTIE LIMITÉE CONSISTE EN LA RÉPARATION PRÉVUE PAR LA PRÉSENTE.**

Le service doit être fourni par une compagnie de service désignée par TRUARCTIC. Cette garantie limitée est valide uniquement au Canada et s'applique exclusivement lorsque le gros appareil ménager est utilisé dans le pays où il a été acheté. La présente garantie limitée est valable à compter de la date d'achat initial par le consommateur. Une preuve de la date d'achat initial est exigée pour obtenir un dépannage dans le cadre de la présente garantie limitée.

### CE QUI N'EST PAS COUVERT

1. Produits dont le numéro de modèle ou de série d'origine a été retiré, modifié ou ne peut être facilement identifié.
2. Produits transférés par leur propriétaire d'origine ou déplacés hors du Canada, conformément aux procédures en vigueur.
3. Dans le cadre de nos activités commerciales, nous ne préconisons l'utilisation de nos produits que pour un usage non résidentiel, multifamilial ou tout autre usage non conforme aux instructions d'utilisation, d'exploitation ou d'installation publiées.
4. Dans le cadre de nos transactions commerciales, les produits sont acquis « tels quels », incluant les modèles d'exposition et les articles dont l'emballage a été ouvert.
5. Dans le cadre de nos procédures, nous nous assurons que les produits sont livrés dans un état impeccable. En cas de dommages à la finition, tels que la rouille superficielle, le ternissement ou les petites imperfections, nous demandons à nos clients de nous en informer dans les 48 heures suivant la livraison.
6. Dans le cadre de notre politique de gestion des produits, nous définissons les dommages esthétiques comme suit :  
Tels que rayures, bosses, éclats, décoloration, rouille ou oxydation, résultant d'environnements corrosifs ou caustiques (forte exposition au sel, humidité élevée ou contact avec des produits chimiques).
- Ces dommages ne sont couverts que si :
  - ils sont signalés dans les 48 heures suivant la livraison,
  - et s'il est prouvé qu'ils résultent de défauts de matériaux ou de fabrication.
7. Veuillez noter que des signes de détérioration, tels que des traces de rouille et des rayures, sont visibles à l'intérieur ou à l'extérieur de la hotte, à l'arrière du filtre et à l'intérieur du couvercle du conduit.
8. Dans le cadre de nos activités, nous procédons au remplacement des pièces consommables, telles que les ampoules, les filtres, les fusibles et les godets à huile, ainsi que tout autre composant esthétique.
9. Dans le cadre de notre politique de gestion des services, nous définissons les appels de service comme suit :  
Toute demande ne relevant pas des défauts de matériaux ou de fabrication, qu'il s'agisse d'instructions d'utilisation, d'une installation ou d'un entretien incorrect, est considérée comme un appel de service.
10. Dans le cadre de nos prestations, nous intervenons pour corriger les non-conformités aux codes électriques ou de plomberie en vigueur. Notre expertise couvre également la réparation de problèmes électriques ou de plomberie domestiques, tels que le câblage de la maison, les fusibles ou les tuyaux d'arrivée d'eau.
11. Dans le cadre de l'entretien de l'appareil, les frais engagés pour le démontage ou la réinstallation de garnitures, d'armoires, de panneaux décoratifs, de revêtements de sol, d'îlots, de plans de travail, de cloisons sèches ou d'autres éléments encastrés sont pris en charge.
12. Les frais de transport, d'enlèvement, de livraison, de déplacement, de péage, de ferry ou d'appel de service vers des lieux éloignés sont à la charge du client.
13. Les dommages causés à des biens tels que les sols, les armoires ou les murs sont couverts par cette garantie dans le cadre de l'installation, du démontage ou de l'entretien du produit.
14. Dans le cadre de nos activités, nous nous efforçons d'assurer une qualité de service irréprochable. Cependant, nous devons prendre en compte les éventuelles réparations ou dommages causés par des prestataires de services non autorisés ou par l'utilisation de pièces non d'origine du fabricant.
15. Dans le cadre de la maintenance de l'appareil, il est impératif de s'assurer que toute altération, modification ou réparation non autorisée est exclue.
16. Les dommages causés par une utilisation inappropriée, une mauvaise manipulation, un accident, une alimentation électrique déficiente, un incendie, une inondation ou d'autres facteurs externes, y compris les cas de force majeure, sont couverts par cette garantie.

**Le coût d'une réparation ou d'un remplacement dans le cadre de ces circonstances exclues est à la charge du client.**

## **CLAUDE D'EXONÉRATION DE RESPONSABILITÉ AU TITRE DES GARANTIES IMPLICITES**

LES GARANTIES IMPLICITES, Y COMPRIS LES GARANTIES APPLICABLES DE QUALITÉ MARCHANDE OU D'APTITUDE À UN USAGE PARTICULIER, SONT LIMITÉES À UN AN OU À LA PLUS COURTE PÉRIODE AUTORISÉE PAR LA LOI. Certains provinces ne permettent pas de limitation sur la durée des garanties implicites de qualité marchande ou d'aptitude à un usage particulier, de sorte que la limitation ci-dessus peut ne pas être applicable dans votre cas. Cette garantie vous confère des droits juridiques spécifiques et vous pouvez également jouir d'autres droits qui peuvent varier d'une juridiction à l'autre.

---

## **EXONÉRATION DE RESPONSABILITÉ DANS LES DOMAINES NON COUVERTS PAR LA GARANTIE**

TRUARCTIC décline toute responsabilité au titre de la qualité, de la durabilité ou en cas de dépannage ou de réparation nécessaire sur ce gros appareil ménager autre que les responsabilités énoncées dans la présente garantie. Si vous souhaitez une garantie plus étendue ou plus complète que la garantie limitée fournie avec ce gros appareil ménager, adressez-vous à TRUARCTIC ou à votre détaillant pour obtenir les modalités d'achat d'une garantie étendue.

---

## **LIMITATION DES RECOURS; EXCLUSION DES DOMMAGES FORTUITS OU INDIRECTS**

LE SEUL ET EXCLUSIF RECOURS DU CLIENT DANS LE CADRE DE LA PRÉSENTE GARANTIE LIMITÉE CONSISTE EN LA RÉPARATION PRÉVUE PAR LA PRÉSENTE. TRUARCTIC N'ASSUME AUCUNE RESPONSABILITÉ POUR LES DOMMAGES FORTUITS OU INDIRECTS. Certains provinces ne permettent pas l'exclusion ou la limitation des dommages fortuits ou indirects de sorte que ces limitations et exclusions peuvent ne pas être applicables dans votre cas. Cette garantie vous confère des droits juridiques spécifiques et vous pouvez également jouir d'autres droits qui peuvent varier d'une juridiction à l'autre.

---

©/™ ©2025 Truarctic. Used under license in Canada. All rights reserved.  
Utilisé sous licence au Canada. Tous droits réservés

