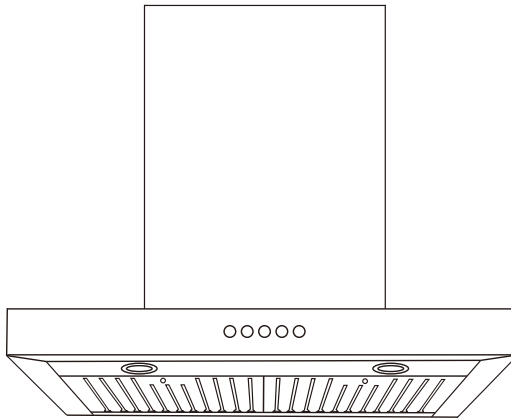


TRUARCTIC

MANUEL D'UTILISATEUR POUR L'INSTALLATION

Hotte de cuisine murale de 30 pouces



TAWM30SS



Contenu du site

Introduction.....	2
Précaution de sécurité.....	2
Information Importantes De Sécurité.....	3-5
Diagramme de pièces.....	6
Instructions d'installation.....	8
Méthode d'installation de sortie d'air.....	9
Installation.....	9-11
Installation de tasse d'huile	12
Fonctionnement.....	12
Entretien	13-14
Dépannage	15
Protection de l'environnement	15
Garantie	16

Introduction

Merci d'avoir choisi cette hotte.

- Ce manuel d'instruction est conçu pour vous fournir tous les requis Instructions relatives à l'installation, l'utilisation et l'entretien de la Appareil électroménager.
- Afin d'actionner l'unité correctement et sans risque, veuillez lire ce manuel d'instruction soigneusement avant installation et utilisation.

Précaution de sécurité

- Ne laissez jamais les enfants actionner la machine.
- La hotte de la cuisinière est pour un usage domestique seulement, ne convient pas pour le barbecue, magasin de rôti et d'autres fins commerciales.
- Nettoyez la hotte de la cuisinière conformément au mode d'emploi et préservez l'unité du risque de brûlure. Il y a un risque d'incendie si le nettoyage n'est pas effectué conformément aux instructions.
- Veuillez garder la salle de cuisine une bonne convection avant de connecter cet appareil; Veuillez vérifier que le cordon d'alimentation est intact. Un cordon d'alimentation endommagé doit être remplacé par du personnel de service qualifié seulement.
- Les règlements concernant les rejets d'air doivent être respectés.
- Cet appareil peut être utilisé par les enfants âgés de 8 ans et plus ainsi que les personnes ayant des capacités physiques, sensorielles ou mentales réduites ou un manque d'expérience et de connaissances si elles ont reçu une supervision ou des instructions concernant l'utilisation de l'appareil de manière sûre et comprennent les risques encourus. Les enfants ne doivent pas jouer avec l'appareil. Le nettoyage et l'entretien des utilisateurs ne doivent pas être effectués par des enfants sans surveillance.
- Si le cordon d'alimentation est endommagé, il doit être remplacé par le fabricant, son agent de service ou des personnes qualifiées similaires afin d'éviter un danger.



Attention:

Les pièces accessibles peuvent devenir chaudes lorsqu'elles sont utilisées avec un appareil de cuisson.

Risque de choc électrique

Ne branchez cet appareil que dans une sortie correctement mise à la terre. Si vous avez des doutes, demandez conseil à un ingénieur dûment qualifié.

INSTALLATEUR : LAISSEZ CE MANUEL AU PROPRIÉTAIRE

INFORMATIONS IMPORTANTES DE SÉCURITÉ

LISEZ TOUTES LES INSTRUCTIONS AVANT UTILISATION

WARNING



Pour réduire les risques d'incendie, d'électrocution ou de blessures, respectez les consignes suivantes :



- Utilisez cet appareil uniquement de la manière prévue par le fabricant. Si vous avez des questions, contactez le fabricant à l'adresse ou au numéro de téléphone indiqués dans la garantie.
- Avant d'entretenir ou de nettoyer l'appareil, coupez l'alimentation électrique au niveau du panneau de service et verrouillez le dispositif de déconnexion afin d'éviter toute remise en marche accidentelle. Si le dispositif de déconnexion ne peut pas être verrouillé, fixez un dispositif d'avertissement bien visible, comme une étiquette, sur le panneau de service.



- Les travaux d'installation et le câblage électrique doivent être effectués par une ou plusieurs personnes qualifiées, conformément à toutes les normes et réglementations en vigueur, y compris en matière de construction résistante au feu.
- Une ventilation suffisante est nécessaire pour assurer une combustion et une évacuation correctes des gaz par le conduit de fumée des appareils à combustion, afin d'éviter les retours de fumée. Suivez les directives du fabricant de l'appareil de chauffage ainsi que les normes de sécurité, telles que celles publiées par la National Fire Protection Association (NFPA), l'American Society of Heating, Refrigerating and Air-Conditioning Engineers (ASHRAE) et les autorités locales compétentes en matière de réglementation.
- Lorsque vous découpez ou percez un mur ou un plafond, veillez à ne pas endommager les câbles électriques et autres installations cachées.
- Les ventilateurs à conduit doivent toujours être évacués vers l'extérieur.
- N'utilisez pas cet appareil avec un dispositif de contrôle de la vitesse à semi-conducteurs séparé.
- Pour réduire le risque d'incendie, n'utilisez que des conduits métalliques.
- Cet appareil doit être mis à la terre.
- Lors de l'installation, de l'entretien ou du nettoyage de l'appareil, il est recommandé de porter des lunettes et des gants de sécurité.
- Lorsque les réglementations locales applicables comprennent des exigences d'installation et/ou de certification plus restrictives, ces exigences prévalent sur celles du présent document et l'installateur s'engage à s'y conformer à ses propres frais.
- N'essayez pas de réparer ou de remplacer une pièce de votre hotte, sauf si cela est spécifiquement recommandé dans ce manuel. Pour toute autre intervention, faites appel à un technicien qualifié.

À UTILISER UNIQUEMENT POUR LA VENTILATION GÉNÉRALE. NE PAS UTILISER POUR ÉVACUER DES MATIÈRES OU DES VAPEURS DANGEREUSES OU EXPLOSIVES.

INSTALLATEUR : LAISSEZ CE MANUEL AU PROPRIÉTAIRE

INFORMATIONS IMPORTANTES DE SÉCURITÉ

LISEZ TOUTES LES INSTRUCTIONS AVANT UTILISATION **WARNING**

Pour réduire le risque d'incendie de graisse sur la cuisinière :

- Ne laissez jamais les appareils de cuisson sans surveillance lorsqu'ils sont réglés à haute température. Les débordements peuvent en effet provoquer de la fumée et des éclaboussures de graisse qui peuvent s'enflammer. Faites chauffer les huiles lentement, à basse ou moyenne température.
 - Allumez toujours la hotte lorsque vous cuisinez à haute température ou lorsque vous flambez des aliments (crêpes Suzette, cerises jubiléées, bœuf au poivre flambé, par exemple).
 - Nettoyez fréquemment les ventilateurs. La graisse ne doit pas s'accumuler sur le ventilateur ou le filtre.
 - Utilisez des casseroles de la bonne taille. Utilisez toujours des ustensiles adaptés à la taille de la plaque de cuisson.
 - Pour réduire le risque de blessures en cas d'incendie de graisse sur la cuisinière, respectez les consignes suivantes :
 - Éteignez les flammes à l'aide d'un couvercle bien ajusté, d'une plaque à biscuits ou d'un plateau métallique, puis éteignez le brûleur. Faites attention à ne pas vous brûler. Si les flammes ne s'éteignent pas immédiatement, évacuez les lieux et appelez les pompiers.
 - Ne jamais ramasser une poêle en feu – vous risqueriez de vous brûler.
 - Ne pas utiliser d'eau, y compris des torchons ou des serviettes humides, car cela provoquerait une violente explosion de vapeur.
 - N'utilisez un extincteur que si :
 - vous savez que vous disposez d'un extincteur de classe ABC et que vous savez comment l'utiliser.
 - le feu est petit et circonscrit à la zone où il a pris naissance.
 - les pompiers ont été appelés.
 - vous pouvez lutter contre l'incendie en tournant le dos à une issue.
- (D'après les « Conseils de sécurité incendie dans la cuisine » publiés par la NFPA).

INFORMATIONS IMPORTANTES DE SÉCURITÉ

LISEZ TOUTES LES INSTRUCTIONS AVANT UTILISATION**INSTALLATEUR : LAISSEZ CE MANUEL AU PROPRIÉTAIRE****⚠ CAUTION**

- À usage intérieur uniquement.
- Pour réduire les risques d'incendie et assurer une évacuation correcte de l'air, veillez à l'évacuer vers l'extérieur. Ne ventilez pas l'air évacué dans des espaces situés à l'intérieur des murs, des plafonds, des greniers, des vides sanitaires ou des garages.
- Soyez prudent lorsque vous utilisez des produits nettoyants ou des détergents.
- Évitez d'utiliser des produits alimentaires qui produisent des flammes sous la hotte.
- À usage de ventilation générale uniquement. Ne pas utiliser pour évacuer des matières et des vapeurs dangereuses ou explosives.
- Pour éviter d'endommager les roulements du moteur et de provoquer un bruit et/ou un déséquilibre des turbines, veillez à ce que la poussière de construction, les sprays pour cloisons sèches, etc. ne se déposent pas sur le bloc moteur.
- Le moteur de votre hotte est équipé d'un dispositif de protection thermique qui l'arrête automatiquement en cas de surchauffe. Il redémarre lorsqu'il a refroidi. Si le moteur continue de s'arrêter et de redémarrer, faites réparer la hotte.
- Le bas de la hotte ne doit pas se trouver à moins de 61 cm et il est recommandé de le placer à un maximum de 76 cm au-dessus de la table de cuisson pour une meilleure capture des impuretés de cuisson.
- Utilisez uniquement des kits de raccordement de cordon de hotte qui ont été testés et jugés acceptables pour une utilisation avec ce modèle de hotte.

Comment retirer le film protecteur d'expédition et le ruban d'emballage ?

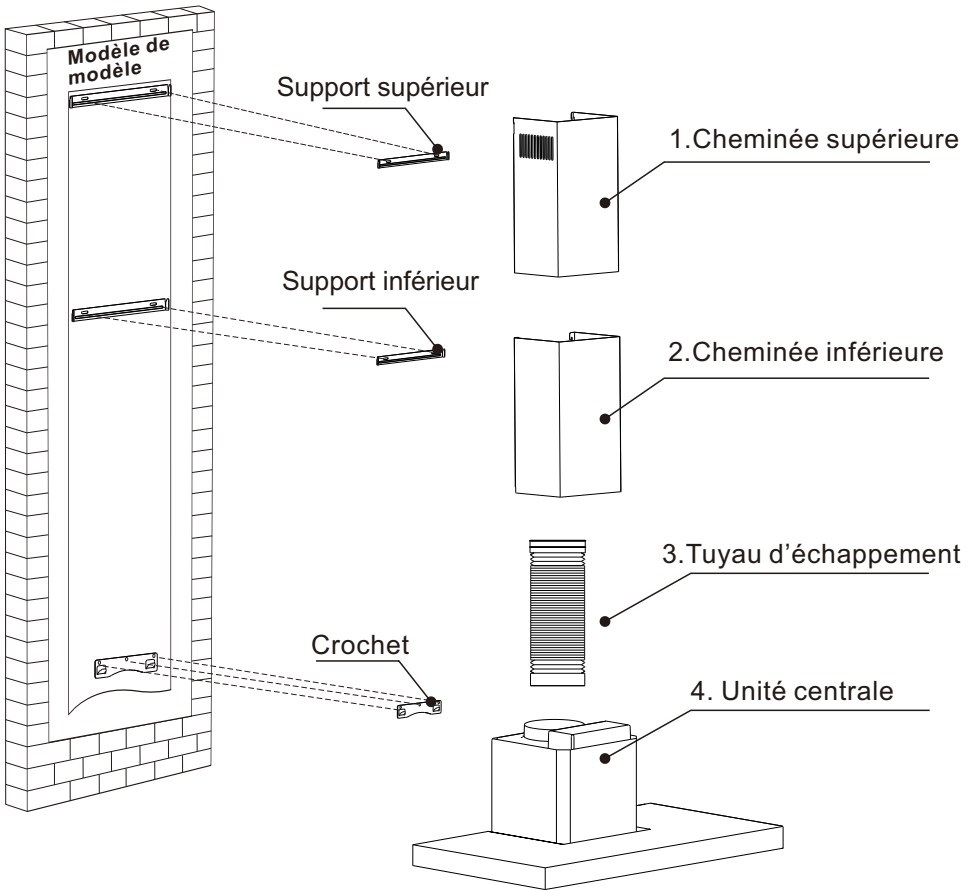
Saisissez délicatement un coin du film avec vos doigts, puis décollez-le lentement de la surface de l'appareil. N'utilisez pas d'objets pointus pour le retirer. Retirez tout le film avant d'utiliser l'appareil pour la première fois.

Pour éviter d'endommager la finition du produit, la méthode la plus sûre pour retirer l'adhésif du ruban d'emballage sur les appareils neufs consiste à appliquer un détergent liquide pour la vaisselle. Appliquez-le à l'aide d'un chiffon doux, puis laissez agir.

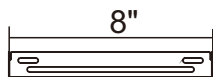
REMARQUE : l'adhésif doit être retiré de toutes les pièces.

REMARQUE : pour plus d'instructions ou de suggestions de nettoyage, veuillez vous reporter à la section « Entretien et nettoyage ».

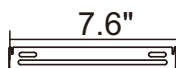
Diagramme de pièces



Pièces fournies



Support supérieur



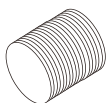
Support inférieur



Crochet



Amortisseurs



Tuyau d'échappement



Tasse à huile



× 9

St4 × 30



× 9

φ 5 × φ 8



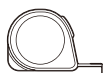
× 2

St3 × 10

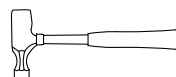
Outils requis



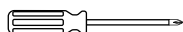
Crayon



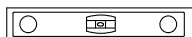
Ruban à mesurer



Marteau



Tournevis



Le niveau



Perceuse électrique



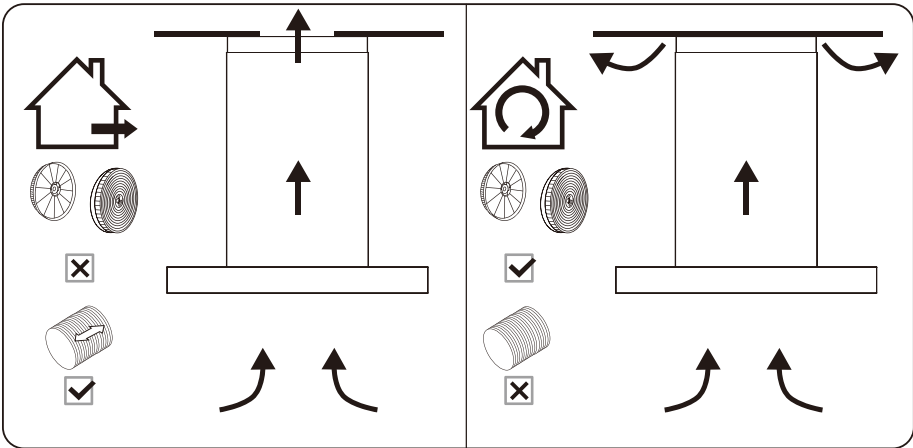
Ruban adhésif



Gants

Instructions d'installation

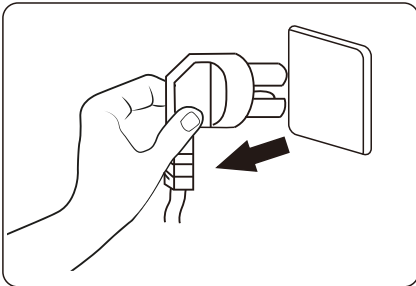
Préparez-vous à l'installation:



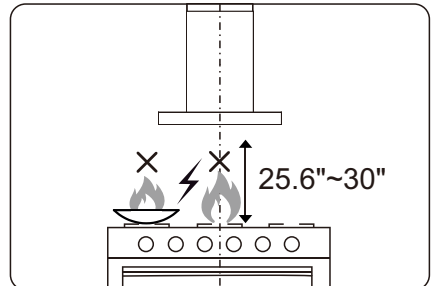
OPTION canalisée

OPTION de RECIRCULATION

a. Si vous avez une sortie vers l'extérieur, votre hotte peut être connectée comme ci-dessus au moyen d'un tuyau (avec un diamètre intérieur de 150mm). Si vous n'avez pas de sortie vers l'extérieur, vous pouvez opter pour le mode de recirculation en utilisant des filtres à charbon.



b. Avant l'installation, éteignez l'appareil et débranchez-le de la prise.

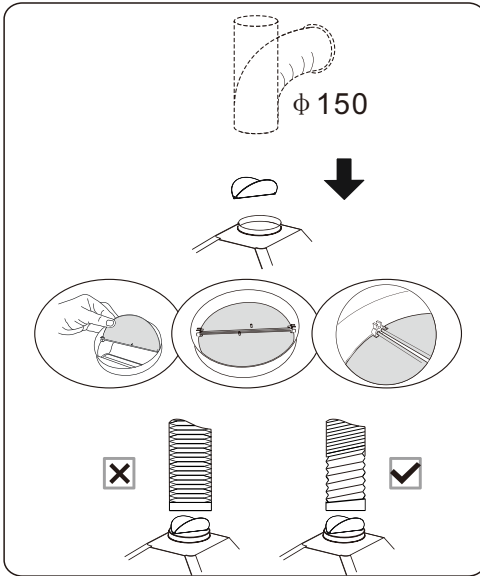


c. La hotte doit être placée à une distance de 25,6 \"~30\" au-dessus de la table de cuisson pour le meilleur effet.



Note Pas de flammes nues qui s'approchent directement de la hotte. Le filtre à charbon n'est pas fourni, veuillez l'acheter individuellement.

Méthode d'installation de sortie d'air



Méthode d'installation pour le tuyau de 150mm de diamètre: insérez la soupape unidirectionnelle comme pic et fixez le conduit.

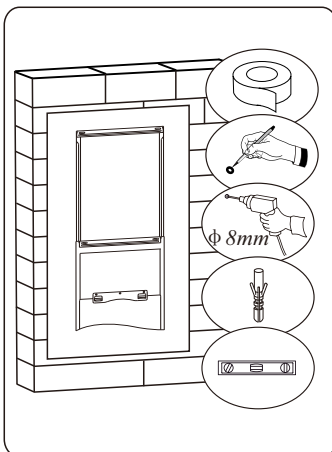
Attention: la bosse de la soupape unidirectionnelle doit être vers le haut. Le tuyau près de la sortie d'air doit être complètement étendu.

Installation



Note Veuillez connecter l'alimentation pour tester et confirmer que l'alimentation est allumée avant d'installer ce capot mural.

Reportez-vous aux instructions d'installation:



Préparer le crayon, la perceuse électrique, les ancrages muraux en plastique et le niveau avant l'installation.

Hauteur d'installation recommandée :27.6"

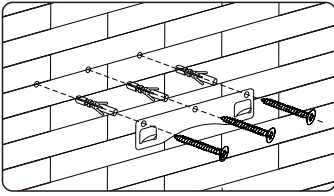
Hauteur d'installation minimale requise: 25.6"

1. Collez le modèle d'installation sur le mur.
2. Percez les trous qui montrent sur le gabarit.

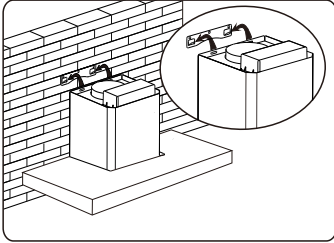


Attention:

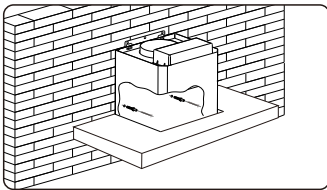
Décollez le papier après avoir percé les trous. La hauteur des couvercles de cheminée peut être ajustée de 500mm à 750mm.



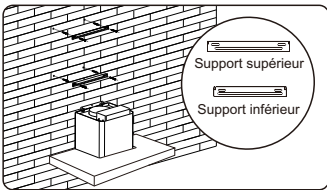
Percer des trous de 3 x 8mm pour accueillir le support. Vissez et serrez le crochet sur le mur avec les vis et les ancrages muraux en plastique fournis.



Soulevez la hotte et accrochez-la au crochet mural.

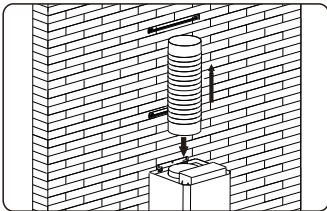


Besoin de percer 2x8mm trous supplémentaires et vis de fixation et ancrages muraux en plastique avant l'installation.

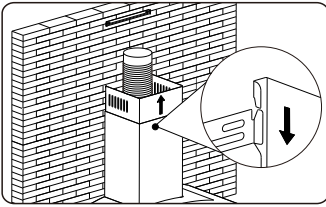


Marquez la position et percez 2 trous pour chaque support de cheminée et serrez le support avec des vis.

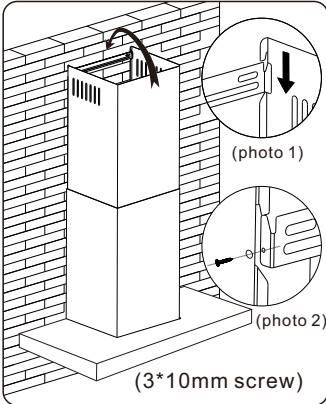
Note Le support le plus long est le support supérieur de cheminée



Fixer la valeur à sens unique à la sortie d'air de la hotte, puis fixer le tuyau sur la sortie d'air comme image.



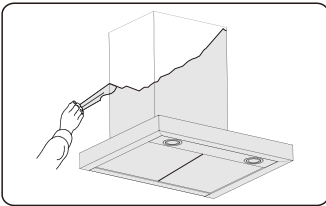
Mettre la cheminée supérieure dans la cheminée inférieure. Puis en sortant la cheminée supérieure vers le haut. Ajuster pour atteindre la hauteur requise.



Il existe 2 méthodes pour installer le couvercle de cheminée. Veuillez vérifier la pic ci-dessous pour la référence.

1. Après avoir percé les 2 trous et fixé le support, accrochez le couvercle de cheminée en faisant correspondre les deux verrous latéraux. (photo 1)

1. Après avoir percé les 2 trous et fixé le support, installez le couvercle de cheminée en le verrouillant avec 2 vis dans les deux trous latéraux. (photo 2)

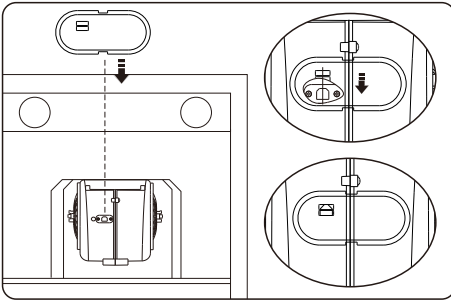


Attention:

Avant utilisation

Veillez enlever le film de protection blanc/bleu sur la hotte, les couvercles de cheminée et les filtres de déflecteur.

Installation de tasse d'huile



1. Line up tasse d'huile.
2. Tirer vers le bas.
3. Se mettre en place.

Fonctionnement



- ① **Bouton OFF**
Éteignez le ventilateur..
- ① **Bouton basse vitesse**
Démarre le ventilateur à basse vitesse.
- ② **Bouton de vitesse moyenne**
Démarre le ventilateur à vitesse moyenne.
- ③ **Bouton haute vitesse**
Démarre le ventilateur à grande vitesse.
- 💡 **Bouton de lumière**
Utilisé pour allumer/éteindre la lumière.

Entretien

Avant le nettoyage, éteignez l'unité et retirez la prise.

I. Nettoyage régulier

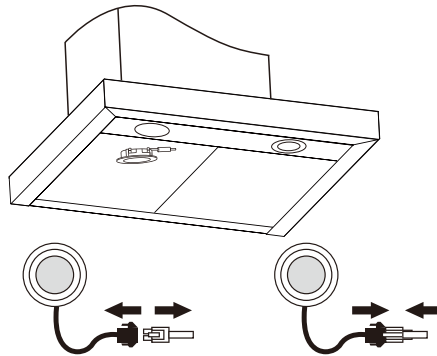
Utilisez un chiffon doux humidifié avec de l'eau légèrement savonneuse tiède à la main ou un détergent pour le nettoyage domestique. N'utilisez jamais de tampons métalliques, de produits chimiques, de matériaux abrasifs ou de brosse rigide pour nettoyer l'unité.

II. Remplacement de la lumière LED

Éteignez l'unité et débranchez l'appareil.

Attention: l'unité de la lampe peut être chaude!

Attendez que l'appareil soit frais. Avant de tenter de remplacer les lampes del, assurez-vous que l'appareil est éteint et débranché.

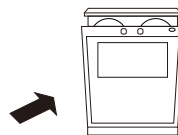
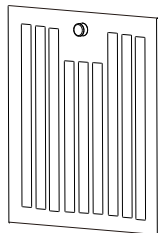


III. Remplacement du filtre

Nettoyez le filtre une fois par mois à la main ou au lave-vaisselle (30°C). Ne pas utiliser de détergents âcre ou corrosif. N'utilisez pas de détergents abrasifs! N'utilisez pas de détergents alcalins pour lave-vaisselle! (PH supérieur à 7) ne pas mettre le filtre dans le lave-vaisselle avec la vaisselle. Les filtres qui sont bloqués avec des débris alimentaires ne portent pas de garantie. Séchez correctement les filtres avant de les réinstaller.



1 mois



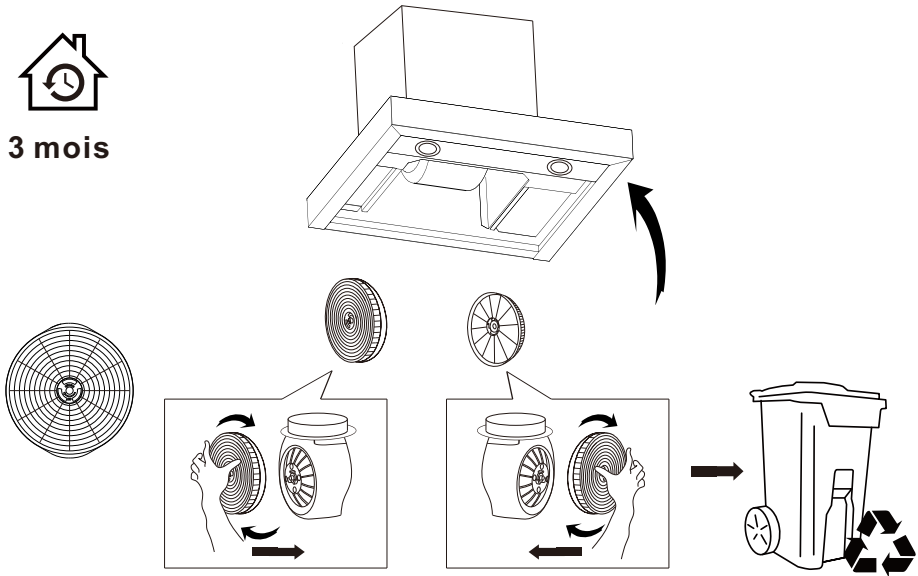
MAX. 65 °C

IV. Durée de vie du filtre à charbon: Suggérez de changer pour un nouveau tous les 3 mois (selon l'état différent de la cuisine, la durée de vie du filtre à charbon pourrait être plus longue ou plus courte que 3 mois).

Installation: Fixez le filtre de carbone dans l'unité et tournez-le dedans comme ci-dessous l'image montre. Répétez la même chose de l'autre côté.



3 mois



Avis Important:

1. Assurez-vous que le filtre est bien verrouillé. Sinon, il se desserrerait et provoquerait un bruit anormal et un danger.
2. L'utilisation d'un filtre à charbon réduirait le flux d'air de la hotte.
3. Le filtre à charbon n'est pas fourni, veuillez l'acheter individuellement.

Dépannage

Défaut	La Cause	Solution
Lumière allumée, mais le ventilateur ne fonctionne pas	La lame du ventilateur est coincée.	Éteindre l'unité et la réparation par le personnel de service qualifié seulement.
	Le moteur est endommagé.	
Both light and fan do not work	La lumière s'éteint.	Remplacez la lumière LED avec l'estimation correcte.
	Le cordon d'alimentation est desserré.	Branchez à nouveau l'alimentation électrique.
Vibrations graves de l'unité	La lame du ventilateur est endommagée.	Éteindre l'unité et la réparation par le personnel de service qualifié seulement.
	Le moteur du ventilateur n'est pas serré.	
	L'unité n'est pas accrochée correctement sur le support.	Démontez l'appareil et vérifiez si le support est bien situé.
Performance d'aspiration pas bonne	Trop loin entre l'unité et la table de cuisson.	Réajuster la distance entre 25,6 "-30"

Protection de l'environnement

Les déchets électriques ne doivent pas être éliminés avec les déchets ménagers. Veuillez recycler là où des installations existent.

Vérifiez auprès de votre autorité locale ou de votre détaillant pour obtenir des conseils sur le recyclage.



GARANTIE LIMITÉE DES GROS APPAREILS MÉNAGERS TRUARCTIC®

ATTACHEZ ICI VOTRE REÇU DE VENTE. UNE PREUVE D'ACHAT EST OBLIGATOIRE POUR OBTENIR L'APPLICATION DE LA GARANTIE.

Lorsque vous appelez le centre de service à la clientèle, veuillez garder à disposition les renseignements suivants :

- Nom, adresse et numéro de téléphone
- Le numéro de modèle de l'appareil
- Le numéro de série
- La date d'achat
- Une description claire et détaillée du problème rencontré
- Une preuve d'achat incluant le nom et l'adresse du marchand ou du détaillant

SI VOUS AVEZ BESOIN DE SERVICE :

Avant de nous contacter pour une réparation, assurez-vous d'abord que votre appareil a vraiment besoin d'être réparé. Certaines questions peuvent être réglées sans intervention. Prenez quelques minutes pour consulter la section Dépannage du manuel d'utilisation, ou scannez le code QR à droite ou visitez le site www.truarctic.com pour accéder à plus d'infos. Vous pouvez aussi contacter votre détaillant TRUARCTIC autorisé pour en savoir plus.



Pendant un an à compter de la date d'achat, lorsque ce gros appareil ménager est installé, utilisé et entretenu conformément aux instructions jointes à ou fournies avec le produit, TRUARCTIC décidera à sa seule discrétion de remplacer le produit ou de couvrir le coût des pièces spécifiées par l'usine et de la main-d'œuvre nécessaires pour corriger les vices de matériaux ou de fabrication qui existaient déjà lorsque ce gros appareil ménager a été acheté. S'il est remplacé, l'appareil sera couvert pour la période restant à courir de la garantie limitée d'un an du produit d'origine.

LE SEUL ET EXCLUSIF RECOURS DU CLIENT DANS LE CADRE DE LA PRÉSENTE GARANTIE LIMITÉE CONSISTE EN LA RÉPARATION PRÉVUE PAR LA PRÉSENTE.

Le service doit être fourni par une compagnie de service désignée par TRUARCTIC. Cette garantie limitée est valide uniquement au Canada et s'applique exclusivement lorsque le gros appareil ménager est utilisé dans le pays où il a été acheté. La présente garantie limitée est valable à compter de la date d'achat initial par le consommateur. Une preuve de la date d'achat initial est exigée pour obtenir un dépannage dans le cadre de la présente garantie limitée.

CE QUI N'EST PAS COUVERT

1. Produits dont le numéro de modèle ou de série d'origine a été retiré, modifié ou ne peut être facilement identifié.
2. Produits transférés par leur propriétaire d'origine ou déplacés hors du Canada, conformément aux procédures en vigueur.
3. Dans le cadre de nos activités commerciales, nous ne préconisons l'utilisation de nos produits que pour un usage non résidentiel, multifamilial ou tout autre usage non conforme aux instructions d'utilisation, d'exploitation ou d'installation publiées.
4. Dans le cadre de nos transactions commerciales, les produits sont acquis « tels quels », incluant les modèles d'exposition et les articles dont l'emballage a été ouvert.
5. Dans le cadre de nos procédures, nous nous assurons que les produits sont livrés dans un état impeccable. En cas de dommages à la finition, tels que la rouille superficielle, le ternissement ou les petites imperfections, nous demandons à nos clients de nous en informer dans les 48 heures suivant la livraison.
6. Dans le cadre de notre politique de gestion des produits, nous définissons les dommages esthétiques comme suit :
Tels que rayures, bosses, éclats, décoloration, rouille ou oxydation, résultant d'environnements corrosifs ou caustiques (forte exposition au sel, humidité élevée ou contact avec des produits chimiques).
Ces dommages ne sont couverts que si :
- ils sont signalés dans les 48 heures suivant la livraison,
- et s'il est prouvé qu'ils résultent de défauts de matériaux ou de fabrication.
7. Veuillez noter que des signes de détérioration, tels que des traces de rouille et des rayures, sont visibles à l'intérieur ou à l'extérieur de la hotte, à l'arrière du filtre et à l'intérieur du couvercle du conduit.
8. Dans le cadre de nos activités, nous procédons au remplacement des pièces consommables, telles que les ampoules, les filtres, les fusibles et les godets à huile, ainsi que tout autre composant esthétique.
9. Dans le cadre de notre politique de gestion des services, nous définissons les appels de service comme suit :
Toute demande ne relevant pas des défauts de matériaux ou de fabrication, qu'il s'agisse d'instructions d'utilisation, d'une installation ou d'un entretien incorrect, est considérée comme un appel de service.
10. Dans le cadre de nos prestations, nous intervenons pour corriger les non-conformités aux codes électriques ou de plomberie en vigueur. Notre expertise couvre également la réparation de problèmes électriques ou de plomberie domestiques, tels que le câblage de la maison, les fusibles ou les tuyaux d'arrivée d'eau.
11. Dans le cadre de l'entretien de l'appareil, les frais engagés pour le démontage ou la réinstallation de garnitures, d'armoires, de panneaux décoratifs, de revêtements de sol, d'îlots, de plans de travail, de cloisons sèches ou d'autres éléments encastrés sont pris en charge.
12. Les frais de transport, d'enlèvement, de livraison, de déplacement, de péage, de ferry ou d'appel de service vers des lieux éloignés sont à la charge du client.
13. Les dommages causés à des biens tels que les sols, les armoires ou les murs sont couverts par cette garantie dans le cadre de l'installation, du démontage ou de l'entretien du produit.
14. Dans le cadre de nos activités, nous nous efforçons d'assurer une qualité de service irréprochable. Cependant, nous devons prendre en compte les éventuelles réparations ou dommages causés par des prestataires de services non autorisés ou par l'utilisation de pièces non d'origine du fabricant.
15. Dans le cadre de la maintenance de l'appareil, il est impératif de s'assurer que toute altération, modification ou réparation non autorisée est exclue.
16. Les dommages causés par une utilisation inappropriée, une mauvaise manipulation, un accident, une alimentation électrique défectueuse, un incendie, une inondation ou d'autres facteurs externes, y compris les cas de force majeure, sont couverts par cette garantie.

Le coût d'une réparation ou d'un remplacement dans le cadre de ces circonstances exclues est à la charge du client.

CLAUSE D'EXONÉRATION DE RESPONSABILITÉ AU TITRE DES GARANTIES IMPLICITES

LES GARANTIES IMPLICITES, Y COMPRIS LES GARANTIES APPLICABLES DE QUALITÉ MARCHANDE OU D'APTITUDE À UN USAGE PARTICULIER, SONT LIMITÉES À UN AN OU À LA PLUS COURTE PÉRIODE AUTORISÉE PAR LA LOI. Certains provinces ne permettent pas de limitation sur la durée des garanties implicites de qualité marchande ou d'aptitude à un usage particulier, de sorte que la limitation ci-dessus peut ne pas être applicable dans votre cas. Cette garantie vous confère des droits juridiques spécifiques et vous pouvez également jouir d'autres droits qui peuvent varier d'une juridiction à l'autre.

EXONÉRATION DE RESPONSABILITÉ DANS LES DOMAINES NON COUVERTS PAR LA GARANTIE

TRUARCTIC décline toute responsabilité au titre de la qualité, de la durabilité ou en cas de dépannage ou de réparation nécessaire sur ce gros appareil ménager autre que les responsabilités énoncées dans la présente garantie. Si vous souhaitez une garantie plus étendue ou plus complète que la garantie limitée fournie avec ce gros appareil ménager, adressez-vous à TRUARCTIC ou à votre détaillant pour obtenir les modalités d'achat d'une garantie étendue.

LIMITATION DES RECOURS; EXCLUSION DES DOMMAGES FORTUITS OU INDIRECTS

LE SEUL ET EXCLUSIF RECOURS DU CLIENT DANS LE CADRE DE LA PRÉSENTE GARANTIE LIMITÉE CONSISTE EN LA RÉPARATION PRÉVUE PAR LA PRÉSENTE. TRUARCTIC N'ASSUME AUCUNE RESPONSABILITÉ POUR LES DOMMAGES FORTUITS OU INDIRECTS. Certains provinces ne permettent pas l'exclusion ou la limitation des dommages fortuits ou indirects de sorte que ces limitations et exclusions peuvent ne pas être applicables dans votre cas. Cette garantie vous confère des droits juridiques spécifiques et vous pouvez également jouir d'autres droits qui peuvent varier d'une juridiction à l'autre.