

Dryer Quick Start Guide

OPERATING INSTRUCTIONS

⚠ WARNING



Fire Hazard

No washer can completely remove oil.

Do not dry anything that has ever had any type of oil on it (including cooking oils).

Items containing foam, rubber, or plastic must be dried on a clothesline or by using an Air Cycle.

Failure to follow these instructions can result in death or fire.

⚠ WARNING



Explosion Hazard

Keep flammable materials and vapors, such as gasoline, away from dryer.

Do not dry anything that has ever had anything flammable on it (even after washing).

Failure to follow these instructions can result in death, explosion, or fire.

WARNING: To reduce the risk of fire, electric shock, or injury to persons, read the IMPORTANT SAFETY INSTRUCTIONS, located in your appliance's Owner's Manual, before operating this appliance.

Button Descriptions

1. POWER/CANCEL

Touch to turn the dryer on and off. Touch to stop/cancel a cycle at any time.

2. WHAT TO WASH/HOW TO WASH

Once a "What to Dry" is selected, the dryer automatically selects the recommended or last-used "How to Dry" option, as well as the recommended/last-used modifiers. Both the "How to Dry" and modifiers can be changed if desired. See the Online "Cycle Guide" for details.

3. START/PAUSE

Touch and hold until LED counts down "3-2-1" and the dryer starts; then let go to start a cycle, or touch once while a cycle is in process to pause it.

4. MODIFIERS

Use to select available modifiers for your dryer. Not all cycles and options are available on all models. See the Online "Cycle Guide" for details.

Temp

When using Timed Dry/Quick Cycle, you may select a dry temperature based on the type of load you are drying. Use the warmest setting that is acceptable for the garments in the load. Follow garment label instructions.

NOTE: Automatic Cycles will give you up to 4 temperatures to adjust, depending on the "What to Dry" or "How to Dry" selections that have been made.

Dryness

You may adjust the Dryness on Automatic Cycles (except for the Sanitize cycle), if desired.

NOTE: Dryness is for use with Automatic Cycles only.

More Time/Less Time

Touch More Time or Less Time with Timed Dry/Quick Dry Cycles to increase or decrease the length of the cycle.

5. OPTIONS

Use to select available options for your dryer. Not all cycles and options are available on all models.

Wrinkle Shield™ Option

If you will be unable to remove a load immediately, touch Wrinkle Shield™ to add up to 150 minutes of periodic tumbling to help reduce wrinkling. You may select the "+ Steam" setting (on some models only) to add a short steam cycle after 60 minutes to help smooth out wrinkles.

NOTE: If you open the dryer door prior to the end of the Wrinkle Shield™ option, the dryer will pause.

Steam Refresh (steam models only)

This cycle is best for reducing wrinkles and odors from dry items. Cycle time will increase, depending on number of items. This is an independent cycle that cannot be combined with any other cycle.

Cycle Signal

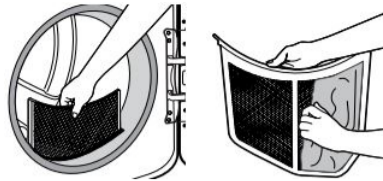
Use this to turn the signal indicating the end of a drying cycle to low, medium, high, or off. The volume you select here will also be applied to the Damp Dry Signal.

NOTE: You may also turn off the tones that sound when a feature, setting, or option is touched. Touch and hold Cycle Signal for about 3 seconds to turn sounds to low, medium, high, or off.

Damp Dry Signal

Touch to select the Damp Dry Signal on or off. When selected, a series of beeps will sound when the load is damp, but not completely dry. This will allow you to take clothes out of the load that do not need to dry completely. The Damp Dry Signal is selected as a default for the Bulky Items cycles, as a reminder to manually reposition bulky loads midway through the cycle. This option is not available for all cycles. See the online "Cycle Guide" for details.

Step 1. Clean Lint Screen



Step 2. Load Clothes



Step 3. Turn Power On



Step 4. Close Door; then Select Cycle and Settings

REGULAR	DELICATES	BULKY ITEMS	WHITES	COLORS	TOWELS
NORMAL	WRINKLE CONTROL	HEAVY DUTY	SANITIZE	COLD WASH	QUICK

Step 5. Press START/PAUSE



Reduce Static (on some models)

Touch to add this option to selected Automatic Cycles. The dryer will automatically tumble, pause, and introduce a small amount of moisture into the load to help reduce static. This option adds approximately 3 minutes to the total cycle time.

Control Lock

Use this option to lock the controls of the dryer and avoid an unintended change in cycle options or preferences during a drying cycle. Touch and hold Control Lock or Damp Dry Signal (depending on the model) for 3 seconds to lock or unlock the controls of the dryer. During this time, the LED Display will count down "3-2-1." Once the controls are locked, the LED Display will display "Loc."

NOTE: The Control Lock function may be enabled when recovering from a power failure. To unlock the control, touch and hold Control Lock or Damp Dry Signal (depending on the model) for at least 3 seconds.

EcoBoost™ Option

The EcoBoost™ option will default on only for the Regular/Normal cycle and is only available on that cycle. This option allows you to increase your energy savings by using a slightly lower heat level. The EcoBoost™ option will increase drying times by approximately 40 minutes, which will be reflected on the LED display. If optimal time is desired, touch ECOBOOST to turn off this option.

6. LED DISPLAY

When you select a cycle, its default settings will light up and the estimated time remaining (for Automatic Cycles) will vary depending on "What to Dry" and "How to Dry" selections or actual time remaining for Timed Dry cycles (for Manual Cycles) will be displayed.

CYCLE STATUS

The Cycle Status indicators show the progress of a cycle. Not all indicators are available on all models.

Sensing

The Sensing indicator will light periodically during Sensor Cycles to indicate that the moisture sensor on the dryer is operating. This indicator will not light during Timed Cycles or options such as Wrinkle Shield™ Option.

Cycle Guide - Normal Cycle

This dryer has a unique user interface to help you select the best cycle you need for your load. The "What to Dry" "How to Dry" layout guides you to the optimal cycle in two easy steps: First determine what items are in the load that you are trying to dry. Use that to guide your "What to Dry" selection. Then determine how you want the dryer to dry them and select the appropriate "How to Dry" selection. Modifiers are preset for the items being dried, but can be changed if desired. To get the most energy savings and enhanced fabric care from your dryer, use the Automatic cycles.

These cycles measure the drying air temperature and moisture levels to turn the dryer off once the load reaches the selected dryness level. Dryer performance and results may vary with service voltage less than 240 V.

Items to Dry:	"What to Dry":	"How to Dry":	Description:
Baby clothes, Blankets, Cotton undergarments, Colored napkins	Regular Bulky Items Whites Sheets Colors	Normal	Automatic Sensor cycle stops when dryness level is reached. See Online "Cycle Guide" for details.

NOTE: Government energy certifications for this model were based on the Regular + Normal Cycle, Highest temperature setting, Normal Dryness Level, EcoBoost™ On. The as-shipped defaults were the same as the Government Energy Certification Settings except the default Temperature Setting of Medium was adjusted to the Highest temperature setting. Cycles that are available for post-sale download may use more energy than the Normal cycle, upon which the energy use rating of this dryer is based upon.

For detailed installation instruction and maintenance information, winter storage, and transportation tips, please see the Owner's Manual included with your machine.

Online Ordering Information

For information on any of the following items, a full cycle guide, warranty, detailed product dimensions, or for complete instructions for use and installation, please visit <https://www.whirlpool.com/owners>, or in Canada <https://www.whirlpool.ca/owners>. This may save you the cost of a service call.

Register Product	Schedule Service	How To's & FAQ	Manuals & Downloads
Add Service Plan	Parts	Filters	Accessories

However, if you need to contact us, use the information listed below for the appropriate region.

United States:
1-866-698-2538
Whirlpool Brand Home Appliances
Customer eXperience Center
553 Benson Road
Benton Harbor, MI 49022-2692

Canada:
1-800-807-6777
Whirlpool Brand Home Appliances
Customer eXperience Centre
200-6750 Century Ave.
Mississauga, Ontario L5N 0B7

Wet

The load is still wet and/or the cycle just started.

Damp

This indicator shows that the load is partially dried and items that you may wish to hang up or iron while still damp may be removed.

Cool Down

The dryer has finished drying with heat and is now tumbling the load without heat to cool it down and reduce wrinkling.

Check Vent

The Check Vent indicator is a feature available for Automatic Cycles only. This indicator will show the status of airflow through the dryer and the dryer

vent system for the dryer's life. During the sensing phase at the beginning of the cycle, the Check Vent light will come on if a blocked vent or low airflow issue is detected. This light will stay on for the entire cycle. Should the Check Vent light illuminate, refer to the Online "Troubleshooting" section for potential solutions to the issue. The light will be cleared upon completion of the cycle, touching Power, or opening the door. The Check Vent light will continue to illuminate during the cycle unless the root cause is resolved.

NOTE: The dryer will continue to operate even while the indicator is lit, but poor airflow can impact dry times and overall performance. See "Check Your Vent System for Good Airflow" in the Owner's Manual.

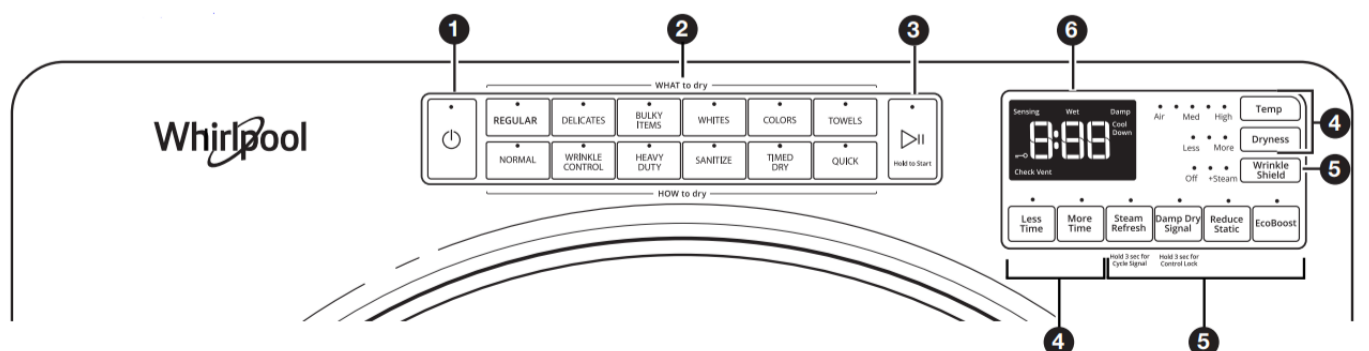
NOTE: If there are other error issues during a cycle, the Check Vent indicator will not light up. See the Online "Troubleshooting" section.

End

This will indicate that the selected cycle has ended and the load may be removed from the dryer. If Wrinkle Shield™ Option has been selected, the dryer may continue to tumble the load, even if "End" is displayed.

Control Lock

This will illuminate once the controls are locked.



Not all features, cycles, and options are available on all models. Appearance may vary.

NOTE: The control panel features a sensitive surface that responds to a light touch of your finger. To ensure your selections are registered, touch the control panel with your finger tip, not your fingernail. When selecting a setting or option, simply touch its name.

Guide de démarrage rapide de la sècheuse

INSTRUCTIONS D'UTILISATION

AVERTISSEMENT



Risque d'incendie

Aucune laveuse ne peut complètement enlever l'huile.

Ne pas faire sécher des articles qui ont été salis par tout genre d'huile (y compris les huiles de cuisson).

Les articles contenant mousse, caoutchouc ou plastique doivent être séchés sur une corde à linge ou par le programme de séchage à l'air.

Le non-respect de ces instructions peut causer un décès ou un incendie.

AVERTISSEMENT



Risque d'explosion

Garder les matières et les vapeurs inflammables, telle que l'essence, loin de la sècheuse.

Ne pas faire sécher un article qui a déjà été touché par un produit inflammable (même après un lavage).

Le non-respect de ces instructions peut causer un décès, une explosion ou un incendie.

Descriptions du bouton

1. POWER/CANCEL (Mise sous tension/Annuler)

Toucher ce bouton pour mettre la sècheuse en marche et pour l'éteindre. Toucher ce bouton pour arrêter/annuler un programme à tout moment.

2. WHAT TO DRY (quoi sécher)/HOW TO DRY (méthode de séchage)

Dès qu'un type d'article a été sélectionné, la sècheuse sélectionne automatiquement l'option recommandée ou la dernière option de type d'article sélectionnée, ainsi que les modifications recommandées ou les modifications les plus récentes. Ces deux éléments peuvent être modifiés (si souhaité). Consulter en ligne « Guide de programmes » pour plus de détails.

3. START/PAUSE (mise en marche/pause)

Toucher et maintenir enfoncé jusqu'à ce que la DEL effectue un compte à rebours « 3-2-1 » et que la sècheuse se mette en marche; laisser ensuite le programme se poursuivre ou toucher une fois pendant que le programme est en cours pour le mettre sur pause.

4. MODIFICATEURS

Utiliser ces boutons pour sélectionner les modificateurs offerts sur la sècheuse. Les programmes et options ne sont pas tous offerts sur tous les modèles. Consulter en ligne « Guide de programmes » pour plus de détails.

Temp (température)

Lorsque l'on utilise Timed Dry/Quick Cycle (programmes séchage minuté et rapide), il est possible de sélectionner une température de séchage en fonction du type de charge à sécher. Utiliser le réglage le plus chaud possible qui reste sans danger pour les vêtements de la charge. Suivre les instructions figurant sur l'étiquette des vêtements.

REMARQUE : Les programmes automatiques donnent le choix entre jusqu'à 4 températures de séchage, en fonction des sélections effectuées à « What to Dry » (articles à sécher) ou « How to Dry » (méthode de séchage).

Niveau de séchage

Le niveau de séchage peut au besoin être réglé si désiré pour les programmes automatiques (sauf pour le programme Sanitize [assainissement]).

REMARQUE : Le réglage du niveau de séchage ne peut être utilisé qu'avec les programmes automatiques. More Time/Less Time (plus de temps/moins de temps) Toucher More Time (plus de temps) ou Less Time (moins de temps) lors des programmes Timed Dry/Quick cycle (séchage minuté/rapide) pour augmenter ou réduire la durée du programme.

5. OPTIONS

Utiliser ces boutons pour sélectionner les options offertes sur la sècheuse. Les programmes et options ne sont pas tous offerts sur tous les modèles.

L'option Wrinkle Shield™

Si l'on n'est pas en mesure de retirer la charge immédiatement, toucher sur Wrinkle Shield™ (antifroissement) pour ajouter jusqu'à 150 minutes de culbutage périodique afin d'aider à réduire le froissement. Sur certains programmes, vous pouvez choisir le réglage « + Steam » (+ vapeur) (sur certains modèles) pour ajouter un programme avec vapeur court après 60 minutes pour aider à aplanir les faux-plis.

REMARQUE : Si la porte de la sècheuse est ouverte avant la fin de l'option Wrinkle Shield™ (antifroissement), la sècheuse passe pause.

Steam Refresh (rafraîchissement avec vapeur)(modèles à vapeur uniquement)

Ce programme est idéal pour réduire les faux plis et désodoriser les vêtements secs. La durée du programme augmentera en fonction du nombre de vêtements sélectionnés. Il s'agit d'un programme indépendant qui ne peut être combiné à aucun autre programme.

Cycle Signal (signal de programme)

Appuyer sur ce bouton pour régler le signal sonore de fin d'un programme de séchage sur faible, moyen, élevé ou désactivé. Le volume sélectionné ici s'applique aussi au signal Damp Dry Signal(séchage humide).

REMARQUE : Il est également possible de désactiver les signaux sonores qui retentissent lorsqu'on appuie sur un bouton de caractéristique, de réglage ou d'option. Toucher et maintenir enfoncé sur Cycle Signal (signal de programme) pendant environ 3 secondes pour régler le volume sur faible, moyen, élevé ou désactivé

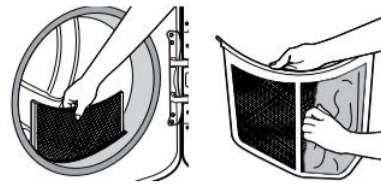
Damp Dry Signal (signal de séchage humide)

Appuyer pour activer ou désactiver le signal Damp Dry (séchage humide). Lorsque cette option est sélectionnée, plusieurs signaux sonores retentissent lorsque la charge est humide, mais pas complètement sèche. Ceci vous permettra de retirer les vêtements dans la charge qui n'ont pas besoin d'être séchés complètement. Le signal Damp Dry (séchage humide) est sélectionné par défaut pour le programme Bulky Items (articles volumineux)

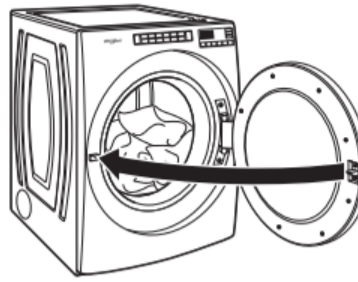
W11550663A

06/21

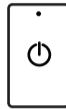
Étape 1. Nettoyer le filtre à charpie



Étape 2. Charger les vêtements; fermer ensuite la porte



Étape 3. Allumer/Annuler



Étape 4. Sélectionner le programme et les réglages

REGULAR	DELICATES	BULKY ITEMS	WHITES	COLORS	TOWELS
NORMAL	WRINKLE CONTROL	HEAVY DUTY	SANITIZE	COLD WASH	QUICK

Étape 5. Appuyer sur Start/Pause (mise en marche/ pause)



AVERTISSEMENT : Pour réduire le risque d'incendie, de décharge électrique ou de blessures, lire les INSTRUCTIONS IMPORTANTES DE SÉCURITÉ du guide d'utilisation de l'appareil avant de faire fonctionner cet appareil.

pour rappeler à l'utilisateur de réorganiser les articles volumineux à la main vers la moitié du programme. Cette option n'est pas accessible avec certains programmes. Consulter le « Guide de programmes » en ligne pour plus de détails.

Reduce Static (réduction de l'électricité statique)(sur certains modèles)

Toucher pour ajouter cette option pour sélectionner les programmes automatiques. La phase Reduce Static (réduction de l'électricité statique) effectue automatiquement un culbutage, fait une pause puis introduit une petite quantité d'humidité dans la charge pour aider à réduire le niveau d'électricité statique. Cette option prolonge la durée totale du programme d'environ 3 minutes.

Control Lock (verrouillage des commandes)

Utiliser cette option pour verrouiller les commandes de la sècheuse et éviter une modification involontaire d'options ou de préférences au cours d'un programme de séchage. Pour verrouiller ou déverrouiller les commandes, toucher et maintenir enfoncé Control Lock (verrouillage des commandes) ou Damp Dry Signal (signale de séchage humide) (modèles à vapeur uniquement) pendant 3 secondes. Pendant cette période, l'affichage à DEL indiquera un compte à rebours « 3-2-1 ». Une fois les commandes verrouillées, l'affichage à DEL indiquera « Loc ».

REMARQUE : Il est possible que la fonction de verrouillage des commandes soit activée après une panne de courant. Pour déverrouiller la commande, toucher et maintenir enfoncé Control Lock (verrouillage des commandes) ou Damp Dry Signal (signal de séchage humide) (modèles à vapeur uniquement) pendant au moins 3 secondes.

L'option EcoBoost™

L'option EcoBoost™ s'active par défaut avec le programme Regular/Normal (ordinaire/normal) et ne peut être activée qu'avec ces programmes. Cette option permet d'accroître vos économies d'énergie en utilisant un niveau de chaleur légèrement plus faible. L'option EcoBoost™ augmente le temps de séchage d'environ 40 minutes, ce qui paraîtra sur l'affichage à DEL. Pour obtenir un temps de séchage optimal, toucher sur touch ECO-BOOST pour désactiver l'option.

6. AFFICHAGE À DEL

Lorsqu'on sélectionne un programme, ses réglages par défaut s'allument et la durée restante estimée (pour les programmes automatiques) variera en fonction des sélections de quoi sécher et comment sécher ou de la durée restante réelle (pour les programmes manuels) s'affiche.

ÉTAT DU PROGRAMME

Les indicateurs de programme indiquent la progression d'un programme. Les indicateurs ne sont pas tous présents sur tous les modèles.

Détection

Le témoin de détection s'allume périodiquement lors du fonctionnement des programmes avec détection pour indiquer que le capteur d'humidité de la sècheuse est en cours de fonctionnement. Ce témoin ne s'allume pas durant les programmes minutés ou les options telles que Wrinkle Shield™.

Guide de programmes – programme normal

Votre sècheuse possède une interface utilisateur unique pour vous aider à sélectionner le programme le mieux adapté à votre charge. Les configurations « What to Dry » (articles à sécher) et « How to Dry » (méthode de séchage) vous indiquent le programme idéal en deux étapes faciles: Commencer par déterminer quels sont les articles de la charge dont le séchage est souhaité. Sélectionner ainsi les articles adéquats dans la partie « What to Dry » (articles à sécher). Ensuite, déterminer la manière dont l'on souhaite sécher ces articles et sélectionner la méthode appropriée dans la partie « How to Dry » (méthode de séchage). Les modificateurs sont pré-réglés pour les articles à sécher, mais peuvent être modifiés au besoin. Pour réaliser un maximum d'économie d'énergie et prendre davantage soin des tissus, utiliser les programmes automatiques. Ces programmes mesurent la température de l'air de séchage et les niveaux d'humidité afin d'éteindre la sècheuse une fois que la charge a atteint le niveau de séchage désiré. La performance et les résultats de la sècheuse peuvent varier si la tension nominale est inférieure à 240 V.

Articles à sécher :	«What to Dry» (articles à sécher) :	Méthode de séchage :	Description:
Vêtements de bébé, couvertures, sous-vêtements en coton, serviettes de table de couleur	Regular (ordinaire) Bulky Items (articles volumineux) Whites (blancs) Sheets (draps) Colors (couleurs)	Normal	Le programme de détection automatique s'arrête lorsque le niveau de séchage est atteint. Voir le en ligne «Guide des programmes» pour plus de détails.

REMARQUE : Les certifications de performance énergétique du gouvernement pour ce modèle sont fondées sur les réglages activés de Regular + Normal Cycle (ordinaire + programme normal), Highest Temperature (température la plus élevée), Normal Dryness Level (niveau de séchage normal) et EcoBoost™. Les valeurs par défaut étaient identiques aux réglages de certifications de performance énergétique du gouvernement, sauf pour le réglage de température par défaut moyenne qui était placé au réglage de température la plus élevée. Les programmes disponibles pour le téléchargement après-vente peuvent consommer plus d'énergie que le programme Normal, sur lequel la cote de consommation d'énergie de cette sècheuse est basée.

Pour obtenir des instructions d'installation et des informations d'entretien et d'hivernisation détaillées, ainsi que des conseils pour le transport, consulter le Manuel d'utilisation inclus avec votre machine.

Information de commande en ligne

Pour obtenir des informations sur l'un des points suivants guide complet des programmes, dimensions détaillées du produit ou instructions complètes d'utilisation et d'installation, visiter le <https://www.whirlpool.com/owners> ou au Canada <https://www.whirlpool.ca/owners>. Cette vérification peut vous faire économiser le coût d'une intervention de dépannage.

Enregistrement du produit	Prendre rendezvous	Comment faire et FAQ	Manuels et téléchargements
Ajouter un plan de service	Pièces	Filters	Accessoires

Cependant, si vous devez nous contacter, utiliser les coordonnées suivantes selon la bonne région.

États-Unis :

1-866-698-2538
Whirlpool Brand Home Appliances
Customer eXperience Center
553 Benson Road
Benton Harbor, MI 49022-2692

Canada:

1-800-807-6777
Whirlpool Brand Home Appliances
Customer eXperience Centre
200-6750 Century Ave.
Mississauga, Ontario L5N 0B7

Wet (humide)

La charge est encore mouillée ou le programme vient de commencer.

Damp (humide)

Cet indicateur indique que la charge est partiellement sèche et que les articles que l'on souhaite suspendre ou repasser pendant qu'ils sont encore humides peuvent être retirés.

Cool Down (refroidir)

La sècheuse a terminé le séchage avec chaleur et fait maintenant culbuter la charge sans chaleur pour la refroidir et pour réduire le froissement.

Check Vent (vérifier le conduit d'évacuation)

L'indicateur Check Vent (vérifier le conduit d'évacuation) est uniquement disponible avec les programmes automatique / capteur. Cet indicateur indique la qualité de la circulation de l'air dans la sècheuse et le système d'évacuation de la sècheuse durant le cycle de vie de la sècheuse. Durant la phase de détection au début du programme, le témoin Check Vent (vérifier le conduit d'évacuation) s'allume si un événement est obstrué ou si un faible débit de ventilation est détecté. Ce témoin reste allumé pendant toute la durée du programme. Si le témoin Check Vent s'allume, consulter la section en ligne « Dépannage » pour obtenir des solutions possibles et résoudre le problème. Le témoin s'éteint à la fin du programme, si on appuie sur le bouton Power (d'alimentation) ou si la porte est ouverte. Le témoin reste allumé pendant le programme si le problème n'est pas réglé.

REMARQUE : La sècheuse continue à fonctionner même si le témoin est allumé, mais une mauvaise circulation de l'air peut avoir une incidence sur le temps de séchage et le rendement. Voir la section «Vérification d'une circulation adéquate de l'air dans le système d'évacuation» du manuel de l'utilisateur.

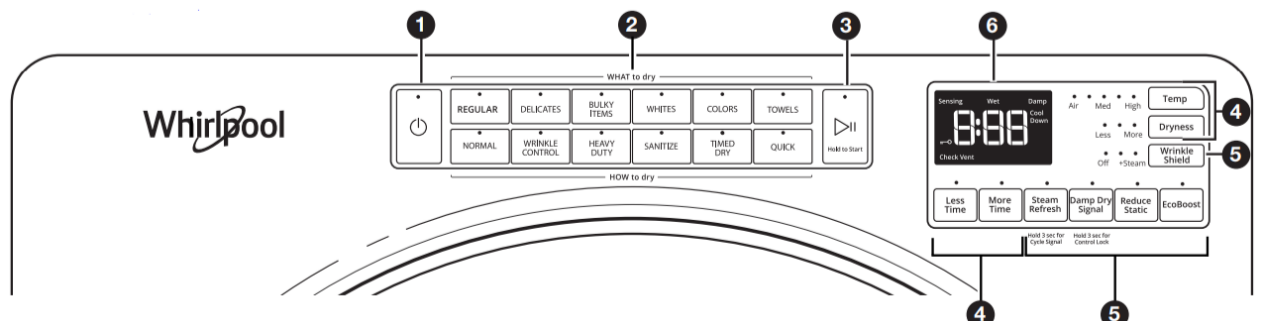
REMARQUE : Si d'autres erreurs surviennent au cours d'un programme, l'indicateur Check Vent (vérifier le conduit d'évacuation) ne s'allume pas. Voir en ligne « Dépannage » section.

End (terminé)

Ceci indique que le programme sélectionné est terminé et que l'on peut retirer la charge de la sècheuse. Si l'option Wrinkle Shield™ (antifroissement) a été sélectionnée, il est possible que la sècheuse poursuive le culbutage de la charge, même si «End» (terminé) est affiché.

Control Lock (verrouillage des commandes)

Ce témoin s'allume lorsque les commandes sont verrouillées.



Les programmes, les fonctions, et options ne sont pas tous offerts sur tous les modèles. L'apparence peut varier.

REMARQUE : La surface du tableau de commande est très sensible et il suffit d'un léger toucher pour l'activer. Pour s'assurer que vos sélections ont été sauvegardées, toucher le tableau de commande du bout du doigt et non avec l'ongle. Pour sélectionner un réglage ou une option, il suffit de toucher le nom qui lui correspond.