



Quick Reference Guide Using Your Smart Dryer

⚠ WARNING

Fire Hazard

No washer can completely remove oil. Do not dry anything that has ever had any type of oil on it (including cooking oils). Items containing foam, rubber, or plastic must be dried on a clothesline or by using an Air Cycle. Failure to follow these instructions can result in death or fire.

1 CLEAN THE LINT SCREEN

2 LOAD THE DRYER

For optimal drying and cycle time, load the drum no more than half full.

3 TOUCH POWER BUTTON TO TURN ON DRYER

NOTE: Display will enter sleep mode after 2 minutes.

4 SELECT DRY PROGRAM/CYCLE (if desired)

From the home screen, touch the "What to Dry" area of the screen to select the program that best matches the items you want to dry. Touch the "How to Dry" area of the screen to select between an automatic cycle and a timed (Timed Dry, Quick Dry) cycle to best match the method that you would like for drying those items.

5 ADJUST CYCLE SETTINGS (if desired)

Touch the "Wrinkle Shield" area of the screen and select "ON" to periodically tumble the load after the end of the cycle for up to 150 minutes.

6 SELECT OPTIONS (if desired)

Options include:
Static Reduce,
EcoBoost™, and
Damp Dry Signal.

7 TOUCH AND HOLD START/PAUSE BUTTON TO BEGIN CYCLE

8 TOUCH POWER BUTTON TO TURN OFF DRYER AFTER CYCLE ENDS

NOTE: Display will enter sleep mode 5 minutes after the end of the cycle.

CONNECT TO WI-FI

Download the Whirlpool® app and follow the instructions to connect your dryer to your home Wi-Fi network. You can also visit www.whirlpool.com/connect. In Canada, visit www.whirlpool.ca/connect.

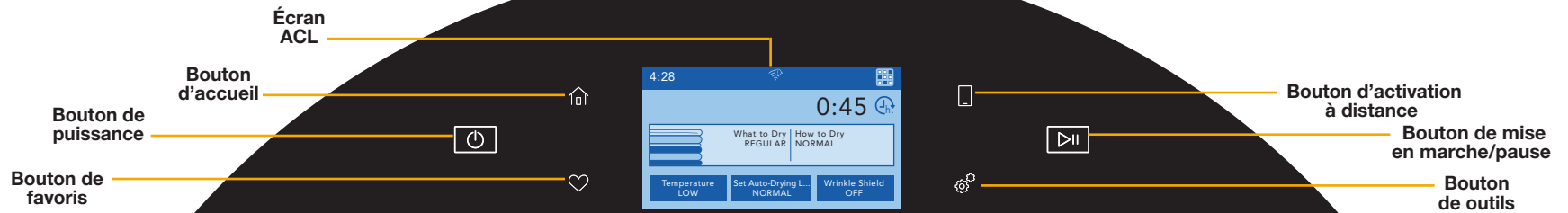
USING YOUR WHIRLPOOL® APP

After having connected to WiFi, touch the REMOTE ENABLE button anytime you want to use the app. Touching this button locks out the LCD screen and you will be prompted with a message about the dryer waiting for input from the app. If you want to exit this mode, simply touch the REMOTE ENABLE button again.

NOTE: Once the door is opened, the remote enable mode will end. To re-enter this mode, touch REMOTE ENABLE.

NOTE: See "Cycle Guide" in the Use and Care Guide for more information about cycles, settings, and options. Not all cycles, settings, and options are available with all models. Read your Use and Care Guide before using your dryer.





Guide de référence rapide

Utilisation de sècheuse intelligente

AVERTISSEMENT



Risque d'incendie

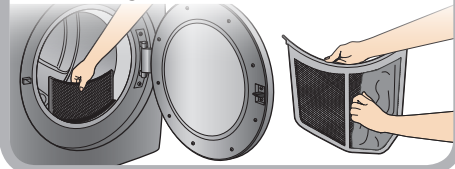
Aucune laveuse ne peut complètement enlever l'huile.

Ne pas faire sécher des articles qui ont été salis par tout genre d'huile (y compris les huiles de cuisson).

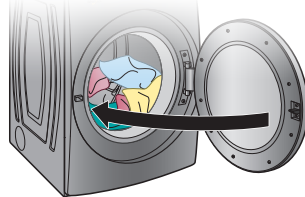
Les articles contenant mousse, caoutchouc ou plastique doivent être séchés sur une corde à linge ou par le programme de séchage à l'air.

Le non-respect de ces instructions peut causer un décès ou un incendie.

1 NETTOYER LE FILTRE À CHARPIE



2 CHARGER LA SÈCHEUSE



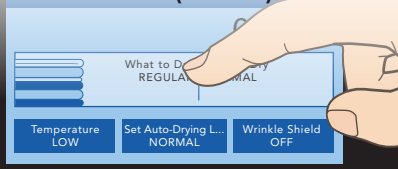
Pour obtenir un séchage et un temps d'utilisation optimaux, ne pas charger plus qu'à la moitié le tambour.

3 APPUYER SUR LE BOUTON DE MISE SOUS TENSION POUR METTRE LA SÈCHEUSE EN MARCHÉ



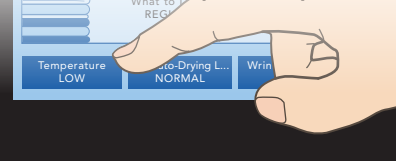
REMARQUE : L'affichage passe en mode veille après 2 minutes.

4 SÉLECTIONNER UN PROGRAMME DE SÈCHAGE (si désiré)



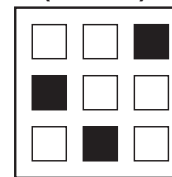
À partir de l'écran d'accueil, appuyer sur la zone "What to Dry" (quoi sécher) pour sélectionner le programme répondant le mieux aux articles à sécher. Toucher la zone "How to Dry" (comment sécher) de l'écran pour sélectionner entre le programme automatique et minuté (Timed Dry [séchage minuté], Quick Dry [séchage rapide]) correspond le mieux à la méthode de séchage souhaitée pour ces vêtements.

5 AJUSTER LES RÉGLAGES DE PROGRAMME (si désiré)



À partir de l'écran, appuyer sur la zone "Wrinkle Shield" (antifroissement), puis sélectionner "ON" (marche) pour faire culbuter de façon périodique la charge sur une période de 150 minutes suivant la fin d'un programme.

6 SÉLECTIONNER LES OPTIONS (si désiré)



Les options inclut :
 Static Reduce (réduction de l'électricité statique),
 EcoBoost™ (puissance éco),
 et Damp Dry Signal (signal de séchage humide).

7 APPUYER SANS RELÂCHER SUR LE BOUTON MISE EN MARCHÉ/PAUSE POUR DÉMARRER LE PROGRAMME



REMARQUE : Voir le "Guide des programmes" du Guide d'utilisation et d'entretien pour plus d'informations sur les programmes, les réglages et les options. Les programmes, réglages et options ne sont pas tous disponibles sur tous les modèles. Lire le Guide d'utilisation et d'entretien avant d'utiliser la sècheuse.

8 APPUYER SUR LE BOUTON DE MISE SOUS TENSION POUR ÉTEINDRE LA SÈCHEUSE UNE FOIS LE PROGRAMME TERMINÉ



REMARQUE : L'affichage passe en mode veille 5 minutes après la fin d'un programme.

CONNEXION AU RÉSEAU WI-FI

Télécharger l'app Whirlpool® et suivre les instructions pour connecter votre sècheuse au réseau domestique Wi-Fi. Vous pouvez également visiter www.whirlpool.ca/connect.

UTILISER L'APPLICATION WHIRLPOOL®

Après avoir effectué la connexion Wi-Fi, appuyer sur le bouton REMOTE ENABLE (activation à distance) pour utiliser l'application, peu importe le moment. Appuyer sur ce bouton verrouille l'écran ACL, puis affiche un message indiquant que la sècheuse attend une commande de l'application. Pour quitter ce mode, appuyer simplement de nouveau sur le bouton REMOTE ENABLE (activation à distance).
 REMARQUE : La commande d'activation à distance se ferme dès que la porte est ouverte. Pour accéder de nouveau à ce mode, appuyer sur REMOTE ENABLE (activation à distance).

